

農をつなぐ

はばたき

令和6年

7月

No.417

2人ともたくさん
仕事してくれました！
ありがとう！
《おとうさん、おかあさんから》

表紙モデル
募集中！

詳しくは企画管理課まで
☎0596-52-0121

あさひ
多気町兄国 田口 旭くん〈1歳〉

あまね
周くん〈3歳〉



育てたい夢、応援します

JA多気郡

LINEやっ
ていま
す！お
友だち
登録し
てね！



JA 多
気 郡
ホーム
ページ
はこ
ちら
から





田口 翔さん

人との繋がりが拡がりを生む ～多気町の若き経営者の挑戦～

稀少な若い就農者

多気町の田口翔さん(36)は、農業法人である株式会社百翔園(ももかえん)の若き経営者。多気町弟国地区などで、米などを栽培されています。19歳の時に鈴鹿市の農業法人で働き始め、転職した津市の農業法人社長との出会いが、その後の人生を方向づけていくことになっていきます。「若い就農者は稀少なので、厚待遇でしたね。居心地が良かった」。

就農で独立

祖父が残した田を引き継ぐことを決めた田口さん。お父様が会社員なので「これくらいなら自分でできるかと」。そして25歳の時に多気町とJA多気郡の担当者から就農の勧誘を受けたそうです。「当時は新規就農者を育成しようという気運が高く、多気町在住ながら津市で農業に携わっている若者がいるという情報が伝わり、地元での就農を勧めようということになったのでは」。新規就農者支援金制度や、農業法人社長の勧めも

あって、それならと独立を決めたそうです。

情報活用と新し物好き

「当初は厳しかった」。すぐに収益も上がらず当初はアルバイトも。独立して2年が経過した頃に、知人の誘いで4Hクラブ(農業青年クラブ)に参加、若い就農者の輪を上げていきます。月1回の会合でメンバーの栽培方法等の情報がどんどん入ってくるようになり、いくつか新規挑戦したことも。また、農業法人社長をはじめ、多気町以外で培ったネットワークの情報はかなり有効的で、地元だけでは知りえないものも多く「社長には辞めてからも気にかけてくださって本当に感謝しています」とも。平成30年には税理士の勧めもあって法人化を決め、今では3名のアルバイトを雇用する規模にまで成長されました。

若者に就農を 目指して欲しい

「お米以外に麦、大豆、そして昨年からはごまを栽培しています」。2023年のふるさ

と納税額が3倍以上に急増した四日市市。その看板商品である九鬼産業のごま油。老舗の同社もごまを栽培する生産者育成が急務で、説明会に参加した田口さんは、ごま栽培用の機械が無料で借りられることから栽培を決めたそうです。「若い就農者の需要は多い。私の住む地区でも担い手を引き受ける、引退を決めた高齢就農者から感謝されるのが嬉しい。就農を目指す若者がひとりでも多く増えて欲しい。それにはまず自らが着実に経営していくこと」。農業の自由さを謳歌する田口さんの姿に惹かれる若者が、やがて現れるのではないのでしょうか。



子どもたちの 農業体験

農業体験を通じて、子どもたちに地元農産物への理解を深めてもらう事を目指しています。また、農作物がどのように育つのかを実際に体験することで、食物や自然への知識が深まり、食べ物の大切さや、地域環境への理解を養っています。



5月2日 田植え体験 佐奈小学校



油夫の圃場まで歩いて向かった5年生の児童12名は、地元米農家の羽根孝さんから田植えの仕方を教わり、田植え体験をしました。



5月19日 バケツ稲植え 波多瀬地区



波多瀬地区の児童が、青壮年代表理事の米田達弥さんを講師に迎え、バケツを使った田植え体験をしました。秋の収穫時期まで水やりをがんばると意気込む児童は、秋の収穫を楽しみにしていました。



5月20日 田植え体験 明星小学校



今年も、むらおこし・明星のみなさんが子どもたちのために、代かき体験などの米作り学習を開催しました。JA職員も田植え体験をお手伝いさせていただきました。

NEWS FLASH

—ニュース フラッシュ—

5月16日

刈払機取扱い講習会

4 質の高い教育を
みんなに



公益社団法人多気町シルバー人材センターから依頼を受け、5年振りに刈払機取扱い講習会を開催しました。講習は、座学と実技で約2時間行われ、31名の参加者は、メモを取ったり、質問をしたりと熱心に受講していただきました。

5月1日

レンコン 試験栽培開始

2 削減を
ゼロに



8 働きがいも
経済成長も



多気郡の新たな特産品を目指し、JA多気郡でレンコンの試験栽培を開始しました。レンコン生産者の坂津舞樹さん、JA多気郡役職員他全農みえや普及センターの職員15名が参加し、定植作業を行いました。

5月21日

神宮奉納 奥伊勢えごま倶楽部

11 住み続けられる
まちづくりを



今年も伊勢神宮内宮・外宮に、無事奉納することができました。今年は、えごま油とえごま茶に加え、昨年誕生した新製品のえごま米麺とえごま葉米麺も奉納しました。「今年も健康でこの日を迎えられることに感謝したい」と同倶楽部の鈴木恵子会長は晴れやかな笑顔で話されました。



5月10日

加工キャベツ 出荷開始

2 削減を
ゼロに



12 つくる責任
つかう責任



加工・業務用野菜に対する需要が拡大する中、JA多気郡では加工キャベツの出荷をおこなっています。5月から6月は春キャベツの出荷を行っています。加工キャベツの出荷は、毎年11月頃にも行っています。

女性部 in ちいき



5月25日 第35回JA多気郡女性部総会

5月25日、JA多気郡女性部総会を開催し、令和5年度の活動報告や収支決算報告が行われ、令和6年度の活動計画などが提案されました。この日は女性部会員のうち、68名が出席しました。

名張スタジオ村の代表、陶山美佐氏による記念講演「五感を感じ脳が活性！楽しむエクササイズ」では、パワフルな陶山先生の指導に、笑顔になりながら楽しく体を動かしました。

ジメジメ暑い季節は要注意!

住まいのカビ対策

カビは見た目や臭いだけでなく、家族の健康面からも心配……。しっかりと対策して快適な住まいをキープしましょう!

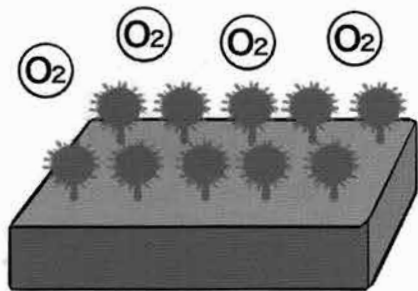
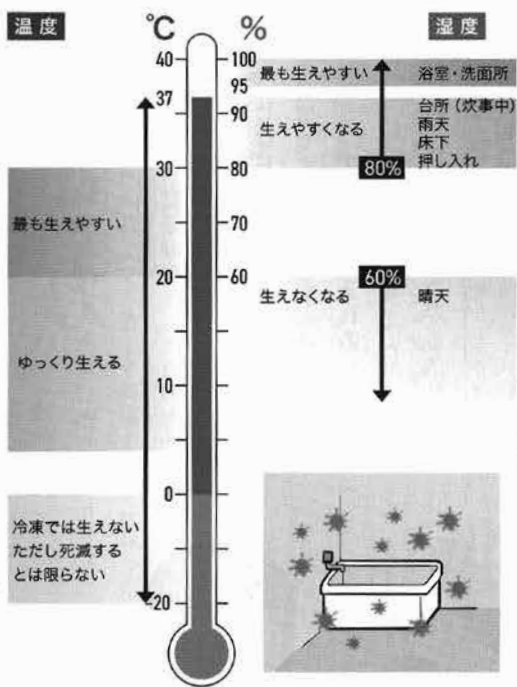
カビはなぜ生えるの？

カビは条件がそろうと、あっという間に増えてしまいます。

温度 カビが最も増殖する温度は20〜30度。20度以下の低い温度でもカビはゆっくりと生える一方、30度を超えると限られたカビしか生えません。

湿度 雨が多くジメジメした季節はカビに要注意。湿度が60%以下になるとカビは生えなくなります。カビも生き物なので、生きるために最低限の水は必要なのです。

酸素 カビは酸素がないと生えません。カビが物体の表面によく生えるのもそのためです。酸素は人間にも必要なので、取り除くことは難しいですね。



カビ対策のポイント

カビが発生する条件を一つでもなくせばOK。ターゲットは「湿度」です。

換気

窓や扉を開けて通気・換気を心がけましょう。換気扇やサーキュレーターを使って空気の流れを作るのも有効です

湿度60%以下

湿度は60%以下が目安です。除湿機などを使用して、できるだけ一定に保ちましょう

清掃

小まめな清掃を心がけましょう(特に5〜10月)。掃除機を使うのはもちろん、こびり付いた汚れはぬれた雑巾で拭き取ります。拭き取った後は乾燥を忘れずに

イラスト:信吉

監修:NPO法人カビ相談センター

<https://www.kabisoudan.com>

次亜塩素酸ナトリウム

壁などによく効きます。100〜200ppmの濃度(水1Lに対して100〜200mg)で使用しましょう。使用後は水でよく洗い流すことを忘れずに。漂白作用もあるためカビによる色素も同時に除去できます。

※さびや変色の原因になるため、消毒後は必ず水拭きしてください。他の薬品と混ぜると有害物質が発生する危険があるため絶対に混ぜないでください。



準備

ゴム手袋

薬剤で手が荒れないように着用してください。

マスク

カビの胞子をできるだけ吸い込まないようにしてください。

カビが生えてしまったら？

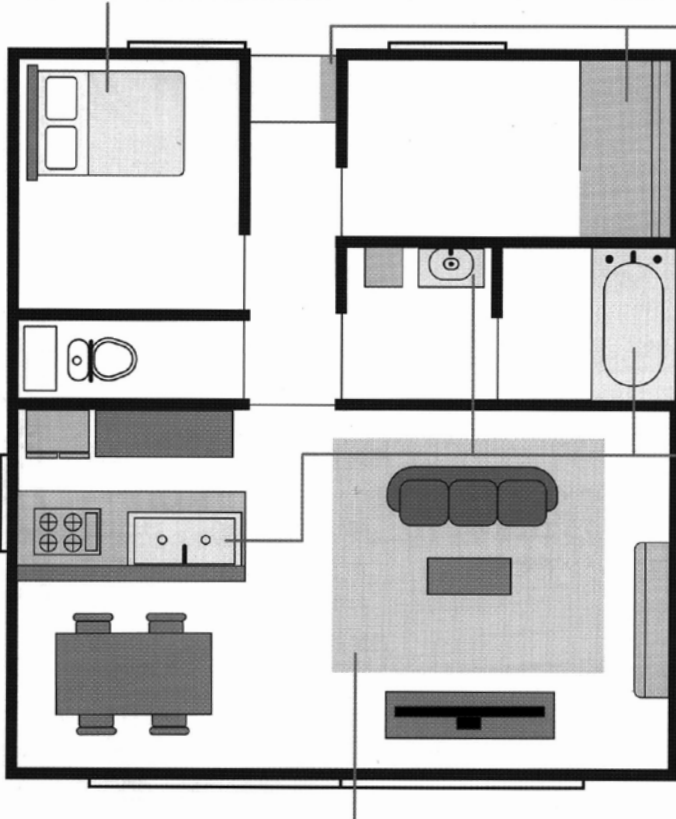
カビ退治(カビを死滅させる)には次の方法が有効です。薬剤の取り扱いに十分に注意の上、作業してください。

家中のココが気になる!

カビ予防と対策

敷布団、マットレスなど

敷布団は汗を吸収します。床や畳の上に布団を敷きっ放しにしておくと、その間に水分がたまってカビが生えやすくなりますので、万年床は厳禁。天気の良い日には外に干しましょう。マットレスやベビーベッドの底板も、風通しの良い場所に立てかけてよく乾燥させましょう。表面の少しの部分であれば消毒用エタノールなどで対処できます。



クローゼット、押し入れ、靴箱など

収納部は普段閉め切っていることが多く、夏場は特に湿度も温度も高くなりがちです。収納量に気を付け、定期的に扉を開けて風通しを良くしましょう。衣替えに合わせて、たまったほこりを除去しましょう。市販の除湿剤も効果的ですが取り替えを忘れずに。靴は泥や汚れをしっかりと落とし、箱や紙袋に入れずに収納しましょう。

板の表面に生えたカビが粉っぽく見える(胞子がいっぱい作られている)場合は、消毒用エタノールなどで対処できます。

キッチン、浴室、洗面所など

水回りには、食品のかすやせっけんかす、髪の毛、あかなどカビの餌がいっぱいです。汚れやごみをためず、小まめに掃除しましょう。台所のシンク周りの水はねも最後にしっかりと拭き取るなど、水たまりを作らない心がけが大切です。

浴室のカビや排水溝のぬめりには、塩素系漂白剤が効果的です。市販の次亜塩素酸ナトリウム剤で、まな板や布巾を消毒しましょう。

カーペット、畳

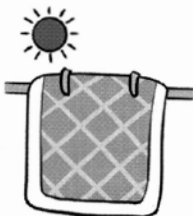
畳は天然のイ草できており、湿度が高い状態が続くとどんどん吸湿してしまいます。布できてカーペットも同じです。天気の良い日は窓を開け、風通しを良くして十分に乾燥させましょう。表面の少しの部分なら消毒用エタノールなどで対処できます。

エアコン

定期的な清掃を心がけ、ドライ機能を上手に使用しましょう。

紫外線

紫外線に長時間当てるとカビは死滅します。布団やシーツを天日干しすることで太陽光中の紫外線によって殺菌できます。カビが生えた場合はあらかじめ他の方法で殺菌した後、乾燥を兼ねて天日干しするのがお勧めです。



湿熱

カビは100度近くの熱湯をかけるとすぐ死滅します。衣類ならスチームアイロンをかけるといいでしょう。ただしカビは乾燥状態の熱には強いので、布団乾燥機は予防には効果がありますが、一度生えてしまったカビを死滅させることはできません。



消毒用エタノール

濃度70%以上の消毒用エタノールはカビによく効きます。乾いた場所に、薄めずにしっかりと吹きかけてください。吹きかけた後は拭き取らずそのままにして、しっかりと乾燥させましょう。扱いやすい殺菌剤ですが、カビの菌体や色素は除去できません。





スマイル

多気郡 農産物直売所

採れたて農産物を
紹介します!

多気郡産の農産物を

「食べて応援」「作って応援」

今月のおすすめ商品「金瓜」



安価な庶民のメロン

自然な甘味と

歯触りが良いのが特徴

金瓜はマクワウリ的一种で、各地で様々な呼び名で親しまれています。古くから日本で食用にされ、古くは「うり」といえばマクワウリを指すものでした。現在の甘い「メロン」が一般的になる昭和中期までは、マクワウリのことを「メロン」と呼んでいたそうです。

食用とする果実は香りが良く、果肉がややかための食感で、さっぱりとした甘味が特徴です。

金瓜は見た目が鮮やかな黄色で綺麗なこともあり、お盆のお供え物には欠かせない物の1つだったようです。

金瓜の栄養

カリウムを多く含んでいます。カリウムはナトリウム(塩分)を排泄する役割があり、高血圧に効果があります。ビタミンCも豊富で、免疫力を高め、風邪予防にも大きな効果がある他、活性酵素を抑える抗酸化作用があることから、肌の老化防止にも効果的です。

選ぶポイント

全体に均整のとれた形で、茶色く変色した部分や傷などが無いものを選びます。手に持った時にずっしりと重みを感じるものを選びましょう。

金瓜の保存方法

店で売られているものは未熟な物が多いので、まだ固く香りが出ていなければ室内に置いておき、追熟させるようにします。冷蔵庫に入れてしまうと熟成しないので気を付けましょう。十分に香りが立ってきて食べ頃になった物は冷蔵庫で冷やして食べましょう。

＼スマイルからお得なお知らせ／

JAカードでお買い物をしよう!!

商品代金が 請求時に5%割引

JAカードは支店窓口にてお申し込みいただけます。

●農産物直売所スマイルからのお知らせ●

今月の定休日…7月17日(水)

お米の日…第1土曜日・第3土曜日【今月は6日・20日】

ポイント2倍デー…毎週火曜日、第1・第3土曜日、
定休日の翌日【今月は18日(木)】

PayPay がご利用いただけます!

レシピ制作：学校法人大川学園 三重調理専門学校
大川円先生（管理栄養士）

かぼちゃのイタリアンコロッケ



材料（20個分）

| | |
|-----------|--------|
| かぼちゃ | 1/2個 |
| バター | 20g |
| たまねぎ | 1/2個 |
| ベーコン | 2枚 |
| オリーブ油 | 大さじ1 |
| カマンベールチーズ | 90g |
| 小麦粉 | 大さじ4 |
| 卵 | 1個 |
| パン粉 | 大さじ6 |
| 《トマトソース》 | |
| 完熟トマト | 2個 |
| たまねぎ | 1/2個 |
| にんにく | 2かけ |
| 塩 | 小さじ1/2 |
| オリーブ油 | 大さじ2 |

作り方

- ① トマトのヘタを取り、切込みを入れる。
- ② 沸騰したお湯で1分ほどゆでたら冷水につけて、皮をむく。
- ③ トマトの種を取り、角切りにする。
- ④ にんにくとたまねぎをみじん切りにする。
- ⑤ トマト・塩・にんにく・たまねぎを、オリーブ油をひいたフライパンで煮込む。とろみがついたらトマトソースの出来上がり。
- ⑥ かぼちゃの種とわたをスプーンで丁寧に取り除く。
- ⑦ かぼちゃの皮をむき、小分けにする。
- ⑧ 電子レンジに入れ、700wで約5分から6分温める。竹串がスッと刺されればOK!
- ⑨ 温めたかぼちゃを冷めないうちに潰し、バターを加え溶かしながら混ぜる。
- ⑩ スライスしたベーコンとたまねぎを、オリーブ油をひいたフライパンでしんなりするまで炒める。
- ⑪ かぼちゃに炒めたベーコンとたまねぎを混ぜ、片手で握れるくらいの大きさに分ける。
- ⑫ 小さく切ったカマンベールチーズを入れ、ラップに包み丸める。
- ⑬ 小麦粉・卵・パン粉をつけ、180度の油で3分ほど、きつね色になるまで揚げる。

当レシピは、NHK津放送局制作の「旬食！みえ」で紹介したものです。
レシピの内容、写真を無断で転記、転載することを禁じます。

スイートコーンの抑制栽培



●栽培計画

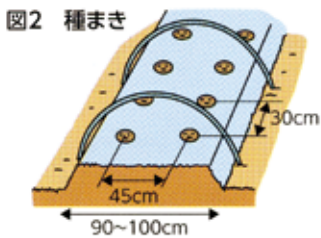
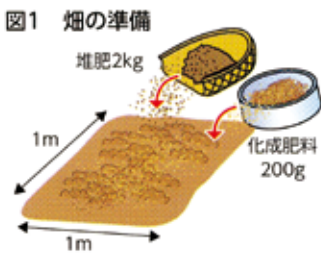
| 月 | 6 | 7 | 8 | 9 | 10 | 11 |
|-----|-----|-----|-----|----|----|----|
| 冷涼地 | 種まき | 生育 | 生育 | 生育 | 収穫 | |
| 中間地 | | 種まき | 生育 | 生育 | 収穫 | |
| 暖地 | | | 種まき | 生育 | 生育 | 収穫 |

害虫対策を万全に

旬の時期とはひと味違う味わいを楽しめるように遅く収穫する方法、抑制栽培に挑戦してみませんか。中間地では7月中旬～8月中旬に種まきし、種まき後8日程度で収穫できます。8月下旬以降の種まきでは栽培後半の気温が不足し、穂が十分に肥大しませんが、

「品種」抑制栽培では生育初期が高温で経過するため、早生品種では十分な葉数が展開する前に出穂し、穂の肥大が不足します。そのため、局温期でもじっくり生長する中生品種の「ゴールドラッシュ90」(サカタのタネ)や「おひさまコーン88」(タキイ種苗)などが適しています。

「畑の準備」畑1平方m当たり苦土石灰100gをあらかじめ散布しておきます。1平方m当たり化成肥料(NPK各成分10%)200gと堆肥2kgを全面に施し、土とよく混ぜておきます(図1)。2条まきでは、幅90～100cm



の栽培床(ベッド)を作り、ベッドを平らにならした後、地温の上昇を防ぐ白マルチをします。「種まき・間引き」株間30cm程度、1カ所3、4粒の点播(てんぱ)にし、害虫予防のため防虫トンネルで被覆します(図2)。

なお、1、2株の栽培や1列のみでは花粉が不足しやすいので10株以上にまとめて栽培してください。草丈10～15cmで生育の良い1株を残し、間引く苗をはさみで切り取り1本立ちにします(図3)。「追肥・水やり」1回目の追肥は草丈50～60cmの頃、1平方m当たり100gをベッドの両側に与え、株元へ土寄せします。雄穂が出る頃に同様の量を通路に施し中耕します。株元から2、3本の脇芽が出ますが、特に取り除く必要はありません(無除けつ)。その後、雌穂が2、3本付き、上の1番穂が大きくなるので、これを収穫しま

す。下に付く穂はあまり大きくなりたいため、残しておいても構いません(無除房)(図4)。晴天が続く水不足となると子実の肥大に影響するため、十分な水やりをします。「病害虫防除」アワノメイガやアブラムシなど害虫が多く飛来する作型のため、予防的な農薬散布が必要です。雄穂が出る頃にアワノメイガが飛来して、幼虫は雄穂や雌穂(子実)に食い入ってしまいます。雄穂の始めに登録農薬を株の上から散布します。収穫期には防鳥ネットなどでガラスやハクビシンの被害を防ぎます。「収穫」収穫適期は絹糸が出てから25日前後ですが、絹糸抽出期以降の気温によって前後しますので、予定日が近づいたら試しむきして、先端粒の張り具合を見て収穫適期を決定します。朝もぎがみずみずしくおいしいので、早朝に収穫しましょう。

提供:園芸研究者 成松次郎

《栽培のポイント》

地温が14℃以下では発芽が悪くなります(発芽適温は20～28℃)。6月中旬の収穫を目指す早期栽培は2月～3月にかけて播種をしますが、必ずマルチを被覆し播種をしましょう。それに降に播種する場合は発芽適温の20～28℃に注意し播種を行いましょ。比較的暑さには強いので、マルチやトンネル栽培がおすすめです。



明和宮農センター 三谷祐太 宮農指導員

《病害虫薬剤》

- ★アブラムシ
- モスピラン 顆粒水溶剤 2000～4000倍
- 収穫前日まで
- ★アワノメイガ
- パダン粒剤 4kg/10a
- 収穫7日前まで

※右記の2剤ともに、毒劇物ですのでご購入の際、印鑑が必要となります。

はばたき俳壇

北村 純一 選

今月の課題(昼寝・夏の蝶 他当季雑詠)

ハガキに三句投句していただき20日までにお送り下さい。

JA多気郡はばたき俳句教室 〒515-0321 多気郡明和町大字斎宮1831番地21

- ◆ 早苗田や昼一本のバス通過
多気 古江 小林 秀子
バスの通過に早苗はざわめき蛙や鳥たちの声も消える一瞬。
日々変化のない田舎道も一台のバスの通過に忘れたような時間が動き出す。
- ◆ 花畑越えて風来る薄暑かな
明和 有爾中 潮田 佐蔵
五月に入ってから梅雨までのからりとした薄暑は多少体には堪えませんが
心地よい暑さです。花の香と新鮮な光に満ちた眩しいまでの秀句。
- ◆ 水張つて田の声となる蛙かな
大台 高奈 野村 篤子
田水を張るとどこから来るのか一斉に鳴きだす蛙たち。
まるで広々とした田の面が奏でる楽器でもあるかのようです。幻想的な一句。
- ◆ 庭いつばい出を待つ早苗水をうつ
多気 朝柄 長井 均
- ◆ 早苗おく畦にぬくもりありにけり
明和 平尾 石川 千恵
- ◆ 早苗手に補植の嫁は足取られ
明和 斎宮 田中 貢
- ◆ 植え付けた早苗柔らか風そよぐ
多気 朝柄 床鍋 郁子
- ◆ 風そよぐ棚田に早苗縞緋
大台 下三瀬 西岡 やすを
- ◆ 早苗田に雲悠然と浮かびけり
大台 下真手 山本 岩生
- ◆ 早苗田に水たつぷりと夕茜
明和 山大淀 大畑 葉子
- ◆ 早苗田を眺めつ交わす美酒うまし
多気 野中 浅井 たづ子
- ◆ 雲淨き薄暑の空を見上げけり
明和 明星 栗谷 勇
- ◆ 竹の葉が宙を舞ひ来る薄暑かな
明和 金剛坂 大田 千鶴
- ◆ 教頭のポマード光る薄暑かな
多気 丹生 森本 欣也
- ◆ 鉄棒に上着残して薄暑かな
明和 有爾中 東 清隆
- ◆ 身につけしもの順に脱ぐ薄暑かな
明和 有爾中 樋口 幸子
- ◆ 鯖寿司の塩気感じる薄暑かな
多気 相可 田中 照美
- ◆ まどろみて遠く電車の音薄暑
明和 有爾中 中瀬 澄子
- ◆ 水鉢のまず入れかえる薄暑かな
明和 有爾中 中瀬 京子
- ◆ 手をそえて脱ぐ靴重し花疲れ
明和 山大淀 濱口 孝子
- ◆ 桑の実の氣づけば赤く熟れ初めて
明和 荒蒔 中山 幸子
- ◆ 芍薬の支えの棒も間に合わず
多気 坂本 西村 和子
- ◆ 涼風や葉桜見上げ深呼吸
明和 坂本 久田 千鶴
- ◆ 剃き続く蚕豆のさやぼんぼんと
多気 朝柄 深田 須美子
- ◆ そら豆のさやむく義母と無言劇
明和 北藤原 北山 いつ子
- ◆ 新緑に染む脚入る野天風呂
大台 大井 上平 仁美
- ◆ どくだみ茶今年も頼むと子らが言う
明和 大淀 藤原 あさ子

子とまろぶ薄暑の草のしなやかに

純一

警察からのお知らせ STOP! 山岳遭難

夏期は、山のレジャーに出かけることが多くなる季節ですが、多くの山岳遭難が発生する時期でもあります。近年のアウトドアブームで登山を始めた方や機会が増えた方もいらっしゃると思いますが、事前準備を怠ることなく、安全な登山を心掛けましょう。

《家族等へ事前に情報共有する》

どの山に、どのコースで登るかご家族等は知っていますか? 出発前に、登山計画をご家族等に伝えておきましょう。また、登山届は必ず提出しましょう。(三重県電子申請・届出システムからの電子申請も可能です。)

《装備品の確認》

装備品は十分ですか? 軽装、装備不足での遭難は命に関わります。低山、日帰り登山でも慢心せず、照明具、登山靴、レインウェア、コンパス、地図、非常食を準備しましょう。

《自分の体力に見合った山選び》

ハイキング気分での登山は大変危険です。無理をせず、体力や技術、経験に見合った山を選んで登山しましょう。当日の気象情報はこまめにチェックしましょう。

《早めの入山・早めの下山》

昼を過ぎると登山道は暗くなり、道に迷いやすくなります。日の出から登り、午前中には下山しましょう。

《単独登山は危険》

単独登山による遭難は、命に関わる重大な事態に繋がります。できるだけ2人以上で登りましょう。

《緊急時の救助要請》

遭難した場合や対処しきれない状況に陥った場合等は、ためらうことなく110番通報し、救助を要請しましょう。GPS機能を使用するようにしておくと、位置が判明し、救助がスムーズに進む場合があります。また、山中は電波が悪く、携帯電話のバッテリーはすぐに減ることから、予備バッテリーを携行しましょう。

松阪警察署：0598-53-0110

大台警察署：0598-84-0110

◆人の世の

浮世の義理も 今ふうに
〈多気町 池田 洋子さん〉

◆風邪かしら

コロナ陽性 医師検査
〈明和町 西村 英子さん〉

◆子や孫と

ラインのやりとり ボケ防止
〈多気町 床鍋 郁子さん〉

◆背中乾き

まごの手忙しく なりにけり
〈多気町 森本 欣也さん〉

◆健脚に

感謝をしての 散歩かな
〈明和町 久田 千鶴さん〉

◆九十路

花の生命の 短さよ
〈多気町 森田 堅三さん〉

◆苗植える

カラスに石投げ 威嚇する
〈明和町 中山 幸子さん〉

《募集》家族や友人とのいろいろな出来事を川柳にして、一人一句を下記までお送りください。〈JA多気郡企画管理課〉〒515-0321 多気郡明和町大字斎宮1831番地21
※応募作品は、本人が制作した未発表のものに限ります。

おもしろ川柳

◆水たまり

またいだつもり 靴ぬらす
〈多気町 梅村 和子さん〉

◆マイバック

こぼれんばかり 特売日
〈多気町 河合 眞澄さん〉

◆歳取れど

爪と髪の毛 よく育ち
〈大台町 神部 勝之さん〉

◆大井川

越すに越されぬ リニアカー
〈明和町 中村 敏雄さん〉

◆母の日は

何もいらぬ ただ寝たい
〈明和町 小林 薫さん〉

◆日めくりを

幾日も溜めし まとめはぎ
〈多気町 中瀬 紀子さん〉

◆ご馳走に

ホッペ々噛んで とび上がり
〈多気町 長井 均さん〉

◆備蓄食

期限気になり 常食に
〈明和町 中村 貴美子さん〉

Q.高齢の母が還付金詐欺にあいました。本人が言うには電話の声の主を信頼してしまい、指示に従って近所のATMからお金を振り込んでしまったようなのです。振込先の素性もわからず、泣き寝入りなのでしょうか？

A.警察・金融機関の度重なる対策にもかかわらず、新たな手口による振込詐欺被害に遭われる方が全国的にいまだに少なくありません。ご自身又はご家族の方が振込詐欺の被害に遭われるということは大変ショックなことです。被害に遭った事実を認識したときには、できる限り早く振込先口座のある金融機関の本店又は口座管理支店に対し電話連絡することが非常に大切です。

連絡を受けた金融機関は、口座名義人の振込行為を利用した詐欺などの犯罪行為(振込利用犯罪)の疑いを認めた場合、貯金規定等により振込先口座の出金を停止することが可能です(口座凍結)。時間との勝負になりますが、犯人側の口座には短い期間、被害金相当額が滞留していることがあります。その間に口座凍結がなされれば、裁判を経ずに被害金を回復できる可能性が出てきます。上記連絡の際には、犯人と思しき者から、いつ、どのよう

な働きかけがあったのか可能なだけ具体的に伝えることができると良いでしょう。振込先口座のある金融機関等の名称等を忘れてしまい、その場で振込先の情報を確認できなければ、差し当たって振込元の金融機関に電話連絡しておくことでも構いません。

また、被害に遭われた場合には、金融機関への電話連絡が最優先として、警察に対しても併せて、被害を届けておいてください。場合によりけりですが、警察から金融機関に対する連絡により金融機関において迅速な判断に至ることもあるからです。

振込先口座凍結後に振込金を取り返す方法ですが、関係機関間で所要の手続が経られた後、振込先金融機関に対し被害分配金支払申請を行っておくことで被害回復分配金の支払を受けることができる可能性があります。ただし、当該支払は、犯罪利用預金口座の残高に対する他の申請との按分に限定される点に注意を要します。

振込詐欺被害に関しご不安なことがあればぜひ弁護士にご相談ください。



地産地消 はばたきクイズ クロスワードパズル

クイズに正解して
多気郡の農産物を
GETしよう!!



二重マスの文字をA～Eの順に並べてできる言葉は何でしょうか？

| | | | | | | |
|---|---|---|---|---|---|---|
| ① | ⑥ | | ⑪ | ⑭ | ⑱ | ⑳ |
| | A | | | | | |
| ② | | ⑧ | | ⑮ | | |
| | | ⑨ | ⑫ | | ⑲ | E |
| | ⑦ | | C | ⑯ | | |
| ③ | | | ⑬ | | | ㉓ |
| D | | | | | | |
| ④ | | ⑩ | | ⑰ | ⑳ | |
| | | | | | ㉑ | |
| ⑤ | | | | | B | |

よこのカギ

- 七夕の短冊を付ける植物
- 鳥が羽ばたかせるもの
- 東北地方で牛のこと
- だしじゃことも呼ばれます
- ひ孫の子どもです
- ロンドンの〇〇〇〇空港は英国最大の国際空港です
- ポンポンと地面で突いて遊びます
- 高校球児が試合をするときに履きます
- ピサにあるものは傾いていることで有名です
- シャンプーの後で使う人もいます
- 侍が腰に差していたもの
- 〇〇ふり構わずがむしらに取組んだ
- 漢字などに付ける小さな文字

たてのカギ

- 小説を書く人をこう呼ぶことも
- 貼り合わせて合板を作ります
- アジやイワシと並んでよく食べられる青魚
- 天の川を渡って織り姫に会いに行きます
- 春がスプリングなら夏は
- 目に見える範囲のこと
- 手首のこと。〇〇〇バンド
- 2024年の夏季五輪が行われる都市
- 渡り〇〇〇を通して隣の校舎へ行った
- アウターの反対語
- ウイスキーはこの中で熟成します
- 病気の治療や予防に使われます
- 打ち上げ〇〇〇、線香〇〇〇

答え → A B C D E

応募締切
令和6年 7月22日(月)

《先月号の答え》

ナガグツ

《応募方法》 ①答え ②ご意見・ご感想、身近な話題など ③住所 ④氏名・年齢 ⑤電話番号をハガキに明記し、JA多気郡企画管理課 〒515-0321 多気郡明和町大字斎宮1831番地21までお送り下さい。なお、当選者の発表は賞品の発送をもってかえさせていただきます。

《個人情報取扱について》 ご記入いただきました個人情報は、プレゼントの発送以外には使用いたしません。



| | | | | | | | | | |
|---|---|---|---|---|----|---|---|---|----|
| ① | カ | タ | ツ | ム | リ | | ④ | サ | |
| | | ② | チ | チ | | ⑤ | ビ | ⑥ | カン |
| ③ | オ | バ | | ⑦ | バン | ⑧ | グ | ⑨ | ミ |
| | モ | | ⑩ | バ | ツ | ⑪ | グ | | ヤ |
| ⑫ | ⑬ | ⑭ | ナ | ⑮ | ント | | ⑯ | ⑰ | オク |
| ⑱ | ⑲ | ⑳ | サ | ㉑ | ダ | | ㉒ | ㉓ | タコ |
| | ク | | ㉔ | ナ | ㉕ | ㉖ | ㉗ | ㉘ | ㉙ |
| | | | | | | | | | ㉚ |

シルバーセンター日記

【5月5日】

端午の節句を迎えるにあたり、レクリエーションで鯉のぼりの壁画作成を行いました。大きな画用紙を重ね、鯉のぼりの絵を書き、折り紙で作成したきらびやかな鱗を貼り付けていきました。鱗の色選びから「どの色がいいかな？」「こつちの方が綺麗かな？」など利用者様と一緒にこどもの日の



思い出話をしながら、数日間かけて素晴らしい鯉のぼりを作成することができました!! 作品を飾ると「おお〜」「すごい」と声が上がリ、壁一面に飾られた大きな2匹の鯉のぼりが今にも泳ぎだしそうに感じられました。またお家でも季節を感じ楽しんでいただけるよう小さな鯉のぼりも作成しました。

この鯉のぼりのように、皆様にも健康で元気にお過ごし頂けるようお願いができました。

【7月行事予定】

- ・ 8月の壁面飾り作り
- ・ 8月のカレンダー作り



日本農業新聞 新聞購読料 改定のお知らせ

日ごろより、日本農業新聞をご愛読いただき誠にありがとうございます。
日本農業新聞は、令和6年8月1日から、下記の月額購読料に改定させていただきます。
これまで経費節減に努めて参りましたが、新聞用紙の大幅値上げや戸別配達網の維持のため、30年ぶりに本体価格の改定をお願いせざるを得ない状況になりました。購読料改定にあわせて、紙版の購読者もスマートフォンなどで見られる紙面閲覧サービス（無料）をはじめます。読者の皆さまにご負担をお願いするのは誠に心苦しい限りですが、より一層、価値ある情報提供に邁進する所存です。
今後とも引き続きご愛読くださいますよう、よろしくごお願い申し上げます。

| 対象サービス | 改定前 | 改定後(8月以降) |
|--------------------------|---------|-----------|
| 紙版 | 2,623 円 | ➡ 3,100 円 |
| 併読 <small>紙版+電子版</small> | 3,723 円 | ➡ 4,200 円 |
| 電子版 | 料金据え置き | 2,403 円 |

※全て月額、税込み。

JA多気郡・7月のイベントカレンダー

😊スマイルポイント2倍デー

| 日 | 月 | 火 | 水 | 木 | 金 | 土 |
|---------------|------------------------------|---------|------------------------------------|--|---------------------------|-----------------------------------|
| | 1 赤口 | 2 先勝 😊 | 3 友引 ・女性部手芸教室 (多気) | 4 先負 | 5 仏滅 | 6 赤口 😊 ・スマイルお米の日 |
| 真手給油所ポイント2倍デー | | | | | | |
| 7 先勝 | 8 友引 | 9 先負 😊 | 10 仏滅 | 11 大安 ・女性部お料理 クラブ(明和) | 12 赤口 | 13 先勝 ・休日ローン相談会 (本店10時~16時) |
| 真手給油所ポイント2倍デー | | | | | | |
| 14 友引 | 15 先負 海の日 | 16 仏滅 😊 | 17 大安 ・無料法律税務相談会 (本店10時~12時) | 18 赤口 😊 | 19 先勝 ・女性部手芸教室 (明和) | 20 友引 😊 ・スマイルお米の日 |
| | | | 直売所スマイル 定休日 | 真手給油所感謝デー | | |
| 21 先負 | 22 仏滅 ・レインボー体操 クラブ(多気) | 23 大安 😊 | 24 赤口 ・スマイル肉の日 | 25 先勝 | 26 友引 | 27 先負 |
| 真手給油所ポイント2倍デー | | | | | | |
| 28 仏滅 | 29 大安 | 30 赤口 😊 | 31 先勝 | <p>【燃料配送センター】 ご家庭で給湯に使用される灯油、営農用の軽油を ご自宅まで配送いたします。 ☎0598-39-3672 平日8:45~17:00 【携行缶(ガソリン・軽油)・混合缶対応】 ●真手給油所 月~土・祝日 営業時間内</p> | | |



(左)明和町 Nさん ▶
(右)明和町 Nさん ▶

▼大台町 Nさん



凛として



おもしろ絵手紙
素敵なおたよりをありがとう
ございました♪



🌿 理事会だより

5月28日開催

《第1号議案》令和5年度決算承認について 《第2号議案》剰余金処分案の承認について 《第3号議案》令和5年度貸借対照表並びに損益計算書に関する注記表について 《第4号議案》資産自己査定結果総括表について 《第5号議案》単体自己資本比率の状況について 《第6号議案》総代懇談会資料について 《第7号議案》令和6年度内部統制システムの役割発揮に関するロードマップに基づく取組みおよびリスクについて

以上すべて承認されました。

「あれっ? 冷えない」「新しい冷蔵庫を検討しようか」「高額でも修理しないと」



米ッ庫蔵は冷却ユニットの 載せ替え対応が可能です!

ダイキン製米ッ庫蔵の販売開始から20年以上が経過しております。

長持ちの米ッ庫蔵とはいえ、納入後10年以上経過しますと「冷えない」といった場合も出てきます。新しく買い替える前に、冷却ユニットの載せ替え対応が可能かどうか、JA担当者までお問い合わせ下さい。

ダイキン製米ッ庫蔵 冷却ユニット限定 特別価格キャンペーン

(令和6年9月30日迄)

まずは現在お使いの冷却ユニットの
型番・冷蔵庫のタイプをお調べ下さい。

本体に大きな損傷が
なければ載せ替え可能です。



既設の冷却ユニットが

| | |
|---------------------------|----------------------|
| LCDM02LSの場合 | 161,000 円(税込) |
| LCDM02JAS・JBS・KSの場合 | 169,000 円(税込) |
| LCDM05LSの場合 | 174,000 円(税込) |
| LCDM05JAS・JBS・KSの場合 | 183,000 円(税込) |
| LCDMP02ASの場合 | 148,000 円(税込) |
| LCDMP05ASの場合 | 161,000 円(税込) |

* 価格には機器本体・更新キット・ユニット脱着・既設機器撤去が含まれています。 * 米ッ庫蔵のタイプにより、更新できない場合があります。 * 冷蔵庫本体の損傷具合により、更新できない場合があります。

* 電気工事は含まれておりません。



期間中、スーパー定期貯金(期間1年・3年・5年/自動継続)を
 ご新規で20万円以上お預け入れの個人の方

5年
年0.30%
 (税引後 年0.239%)

3年
年0.15% (税引後 年0.119%)

1年
年0.025% (税引後 年0.019%)

よりぞうタオル または
 真空ステンレススリムボトル1本
 先着プレゼント!



いずれかおひとつ
 なくなり次第終了!!

※画像はイメージです。

JA多気郡 全店合計先着2,000名様

※色や数に限りがございますので希望に添えない場合がございます。
 ※プレゼントはキャンペーン期間を通じてお一人様1回限りとさせていただきます。

商品内容

対象商品 スーパー定期貯金 1年・3年・5年/自動継続 新規お預入金額 20万円以上

ご注意事項 ●個人のお客さまが対象となります。●新規のお預け入れが対象となります。※すでに当JAでお預け入れいただいている定期貯金の書替継続・解約新規は対象外となります。●窓口および渉外担当者でのお申込みに限ります。(ネットバンクおよびATMでのお預け入れは対象外とさせていただきます。) ●表示の金利の適用は初回満期日までとし、自動継続後の金利は継続日当日のスーパー定期貯金の店頭表示金利とさせていただきます。●この貯金は原則として満期前に解約できません。●満期前に解約する場合は、当JA所定の中途解約利率を適用させていただきます。●お利息に20.315%(国税15.315%・地方税5%)の分離課税が適用されます。●当JAが実施する他の定期貯金商品との併用はできません。●本商品は金利環境等の変化により、キャンペーン期間中であっても商品内容を変更したり、取扱いを中止することがあります。●本商品は貯金保険制度の対象商品です。●店頭に商品概要説明書をご用意しております。

詳しくは最寄りの各支店窓口もしくは渉外担当者までお問い合わせ下さい。

JA多気郡
<https://www.ja-takigun.or.jp>



明和北支店 ☎ 0596-55-5102 多気勢和支店 ☎ 0598-49-2015
 明和南支店 ☎ 0596-52-6700 大台支店 ☎ 0598-83-2611
 多気支店 ☎ 0598-39-3126 大台宮川支店 ☎ 0598-76-1150