

農をつなぐ

# はばたき

令和6年

3月

No.413



かわいくて  
おもしろい2人大好き♡  
これからもなかよくね  
《おとうさん、おかあさんから》

表紙モデル  
募集中!

詳しくは企画管理課まで  
☎0596-52-0121

明和町八木戸 森下 璃音くん(2歳) のあ 乃愛ちゃん(6歳)



育てたい夢、応援します

JA多気郡

LINEやっています!  
お友だち登録してね!



JA多気郡  
ホームページは  
こちらから



# 次世代へ 農業を繋ぐ想い

## 高校生で就農を決意

明和町八木戸の小竹行哉さん(54)は、地元になくはならない農業法人である株式会社ヤマヨ組の代表取締役。稲作と運送業との兼業農家の父と、漁業に携わる母の元に生まれました。就職に有利な工業高校へ進学するも3年生時には円高不況による就職氷河期となり、進路に迷う中、母の農業への移行もあり父から「おまえが継ぐなら農業を拡大する」と告げられ就農を決意。両親の勧めもあって三重県農業大学校へ進学して基礎を学び、家業に就きます。

## 金の卵

当時は農業に就く同級生などおらず、両親をはじめ周囲の農家さんも年上ばかり。大事に育てようという期待を一身に受けていたそうです。「まさに金の卵。運が良かった」。父の教え方は手取り足取りではなかったものの、困難な場面では必ず助けてくれていたそうで「父も母も、周囲の農家さんにも、いま思えば感謝しかありません」と懐かしそうに語りま

す。35歳で結婚、同時に父から経営委譲を受け、実績・経験ともに充実してきた41歳の時に株式会社ヤマヨ組として法人化へ。さらなる担い手の拡大を図るため、弟のほか従業員2名を採用します。「これまで同世代の就農者は殆どいなかった。これからは若い人たちも含めて仲間の輪を拡げていきたい」と法人化を機に決意を固めたそうです。

## 夫婦岩のしめ縄



平成21年、伊勢神宮カケチカラ会員でもある父から「夫婦岩のしめ縄に使用するわら栽培の依頼を受けた。

作ってくれないか」。これまで手掛けていた飛騨の農家さんが栽培できなくなったことで二見興玉神社の宮司さんが困っていることを聞き、これまでも地域振興に力を入れてきた行哉さんは「地域貢献の象徴的な仕事。観光支援でもあるし、受けるしかない」。荒波に耐えられるわらを栽培するため

には、長くて強い品種を定植する必要があり、稲の刈り取りをバインダーで行うため、手間も費用も掛かり「採算は不問。奉納の精神」と力強く語ります。明和町で作られていることに何とも誇らしくなりますね。

## 農業の将来を見据えて

ヤマヨ組の社員は7名。地元の農業が継続していくことを意識して、30歳前後、40歳代、50歳代と意図的に年齢のバランスを取っているそうです。また、三重県指導農業士や明和町認定農家、明和町農業委員などの役務や、スカイブルー生産組合合同会社の代表社員、アグリエアロサービス代表を務めるなど、いくつもの顔を持つ行哉さん。「若い頃に育ててもらった分、今度は自分が若い仲間の育成に努めたい」。担い手として、次世代へ地元の農業を繋ぐ想いに溢れています。



明和町  
小竹行哉さん



# 子どもたちの農業体験



工夫を凝らした食育授業

7月から始まった「すがたをかえる大豆」の勉強も、いよいよ最終段階。1月は勢和小学校・外城田小学校・相可小学校・齋宮小学校で豆腐作り、宮川小学校・川添小学校で脱穀作業を行いました。

各小学校では、地域の女性部やボランティアのみなさんにお手伝いいただき、出前授業を行うことができました。



ぷるぷるの寄せ豆腐

勢和小学校



外城田小学校



出来立てのおからきパク



豆乳を味見

齋宮小学校



相可小学校



宮川小学校



川添小学校

# NEWS FLASH

—ニュース フラッシュ—

1月12日  
大豆検査  
始まる



2 削減を  
ゼロに



12 つくる責任  
つかう責任



令和5年産大豆検査が始まり、農産物検査員の資格をもつ営農担当職員が検査を行いました。収量は昨年より微増したものの、中粒が多い傾向となりました。

1月22日

社会福祉協議会へ  
伊勢茶寄贈 茶部会

2 削減を  
ゼロに



17 パートナーシップで  
目標を達成しよう



明和町と多気町の社会福祉協議会に、伊勢茶を寄贈しました。中西一浩部会長は、「地元多気郡で採れた自慢の美味しいお茶を飲んで、今年も元気に過ごしてください」と思いを伝え、「通所介護の利用者の方に楽しんでいただきます」と多気町社会福祉協議会の西浦俊次長は笑顔で受け取っていただきました。

1月23日

春トマト巡回  
ハウス部会

2 削減を  
ゼロに



12 つくる責任  
つかう責任



普及センター職員と種苗メーカーが営農指導員と同行し、生産者の圃場を巡回しました。この日は、日中の気温が高く、しおれなどの症状が出ており、ハウスの温度管理に苦労されている生産者がみられました。各ハウスで、それぞれ対策などを説明しました。

1月10日

「美し国三重市町対抗駅伝」  
飲料寄付で応援

12 つくる責任  
つかう責任



大台町:大森正信町長

「第17回美し国三重市町対抗駅伝」に出場する明和町・多気町・大台町の選手団を激励するため、スポーツドリンクを寄贈しました。

1月11日

廃棄農薬回収  
各営農センター

6 安全な水とトイレ  
を世界中に



12 つくる責任  
つかう責任



有効期限の切れた農薬や使わなくなって処分困っている農薬の回収を、今年も各営農センターで行いました。朝から、次々に廃棄農薬が持ち込まれました。回収した廃棄農薬は、廃棄農薬処理業者へ適正な処分を委託しました。

## 1月25日 防犯訓練の実施 多気勢和支店



松阪警察署協力のもと、多気勢和支店にて防犯訓練を実施しました。来店者が人質となった場合を想定した訓練を行いました。他支店の職員など12人も参加し、対応を学びました。訓練後の講評では、改めて来店者への声掛けの重要性や、視認性の確保について説明があり、展示物などの配置にも気を配るよう指摘がありました。

また、特殊詐欺事件については、過去10年で最悪の状況であるとの報告を受けました。被害者は65歳以上の方が3/4を占めているとのこと。JAでは、金融機関として特殊詐欺被害を防ぐため、今後も高額出金などの際にはお声掛けを徹底し、防犯に努めて参ります。



## 1月22~26日 就労体験実習の受け入れ

昨年に引き続き、三重県聳学校高等部から1名の生徒が、JAで就労体験を行いました。1月22日から26日に5日間、今年度は奥伊勢営農センター川添店で、搾りたてのえごま油の瓶にラベルを貼ったり、タグを付ける作業等を体験。吉田みやこ生活指導員から、作業の手順を聞き、細かい作業も器用にこなしてくれました。

まだ1年生ですが、この就労体験は、実際に働く時の課題や、必要な資格等の取得を考えるきっかけにするものです。



「農業者の所得増大・農業生産の拡大・地域の活性化」に資する活動の支援を目的として、共済事業の特性を活かし、くらしや営農への貢献により地域活性化を図るため、地域・農業活性化促進助成金としてJA共済より支援を受け、新たにコンバインを導入しました。

JA自己改革の一環として、さらに地域の産地維持・拡大に取り組んで参ります。

# 女性部 in ちいき

1月23日

## ハリハリ漬け作り 明和支部



塩昆布や醤油で味付けをする大根の漬物を作りました。手作りの漬物は、塩分量を調整することができます。生の大根と、干し大根で作った2種類の漬物を長井和美さんが試食用に持参いただき、食感の違いなども参考にしました。

1月11日

## お料理クラブ 明和支部



13人が参加し、料理を楽しみました。この日のメニューは、ちらし寿司と茶わん蒸し。見た目にも華やかな仕上がりととなりました。



1月25日

## スマホ教室開催 明和支部



明和支部では初となるスマホ教室を開催しました。ドコモスマホ教室から講師を招き、3つのステップでLINEの使い方を学びました。トーク画面でスタンプを送る方法などを楽しく学ぶ事ができました。JA多気郡も友だち登録していただきました。



1月17~19日

## 豆腐作り勉強会 多気勢和支部



小学校での豆腐作り出前授業の勉強会を兼ねて、豆腐作りを行いました。役員を中心に22人が参加、作業工程と作る際のポイントを確認しながら作業しました。



出来上がった芳香剤入れ



## シルバーセンターすまいる1月

今年の干支「辰」の飾りで新年を迎えました。12月に、利用者さんが力を合わせ、リハビリを兼ねて作ったもので、とても迫力のある仕上がりになりました。

24日・25日は、焼きそば作りと牛乳パックを利用した芳香剤入れを作りました。年に4回、季節毎に開催している行事で、今回は冬の催しとして開催。芳香剤入れは、それぞれが好みの色や柄の端切れを選び、個性溢れる仕上がりとなりました。市販の芳香剤を入れ「可愛くできたし、良い香りがしている」と参加者は笑顔で話しました。



# 小玉スイカ



● 栽培計画

月	3	4	5	6	7	8
冷涼地		種まき	育苗	植え付け	生育	収穫
中間地		種まき	育苗	植え付け	生育	収穫
暖地	種まき	育苗	植え付け	生育	収穫	

図1 加温育苗

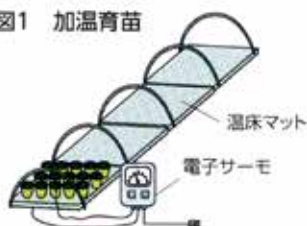


図2 畑の準備

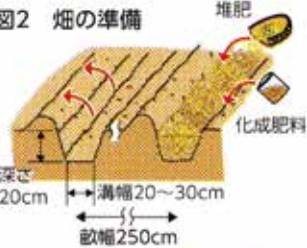


図3 植え付け

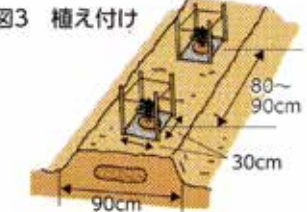


図4 整枝

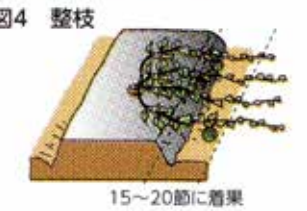


図5 収穫



【畑の準備】 植え付け2週間前までに1平方m当たり100g程度の苦土石灰を散布し、土とよく混ぜ

【種まき】 温床マットなどで25〜30度に加温したトンネル内(図1)で培養土を詰めた9cmポリポットに3粒ずつ種をまきます。本葉が出始めた頃には夜温15〜20度に下げます。その後、良い苗を残し間引いて1本にし、本葉4、5枚の苗にまで育てます。

【人工交配・摘果】 強い子づる3本に着果させるため、親づるから数えて15〜20節目の雌花全てに交配します。早朝(9時ごろまで)に雄花を切り取り、花粉を雌花の柱頭になすり付けます。このとき、交配した雌花の近くに交配日を記したラベルを付け、収穫適期の目印にします。果実がこぶし大のときに変形果を摘果し、各つる1果(計3果)取りを原則とします。

【種まき】 温床マットなどで25〜30度に加温したトンネル内(図1)で培養土を詰めた9cmポリポットに3粒ずつ種をまきます。本葉が出始めた頃には夜温15〜20度に下げます。その後、良い苗を残し間引いて1本にし、本葉4、5枚の苗にまで育てます。

【整枝・敷きわら・追肥】 本葉5、6枚で摘心し、強い子づる4本を伸ばします。つるが伸びていく場所にわらやつるが絡むシートを敷き、つるを片方に振り向けて重ならないように配置します(図4)。つるの長さが50cm程度と果実が卵大程度るとき、1株当たり化成肥料50g程度をつる先に

【病害虫の防除】 茎葉が日中しおれ、茎が割れるつる割れ病には、接ぎ木苗を使います。うどんこ病、アブラムシ、ハダニなどが発生したら登録農薬で防除します。【収穫】 小玉スイカは開花後(交配後)35〜40日で熟してきます。収穫適期は、①巻きひげが枯れている②果実の肩が張り光沢が出ている③果実の尻の部分がかへこみ、指で押すと弾力を感じる④地面に付く果皮が濃黄色となるなどでも判断できます(図5)。

## 甘みが強く手頃な大きさ

スイカはアフリカ南部カラハリ砂漠が原産のため、高温、強い光と乾燥でおいしいものが取れます。中間地では温床内で3、4月に種をまき、7、8月に収穫します。生育と病気に強い接ぎ木苗が市販されており、利用すると便利です。

【品種】 家庭菜園では重さ2、3kg程度の小玉スイカがお薦めです。赤肉球形では「姫甘泉」(丸種)、「紅しずく」(タキイ種苗)、「紅こだま」(サカタのタネ)など、赤肉楕円(だえん)形では「姫まくら」(丸種)、「マターボール」(ヴィルモランみかど)などがあります。

【植え付けと保温】 風のない暖かい日に、深植えにならないよう株間80〜90cmに植え付けます。植え付け後は保温と風よけのために、ビニールで30cm角の「あんどん」やドーム状のホットキャップをかぶせます(図3)。あんどんの中が茎葉でいっぱいになったら取り外します。

提供：園芸研究家 成松次郎



奥伊勢宮農センター 東浩也 宮農指導員

### 《栽培のポイント》

小玉スイカは暑さには強いが雨が苦手。水はけのよい畑を用意しましょう。肥料が効きすぎるとツルボケし実がつかまないので元肥のやりすぎは厳禁です。

実をつける位置は子ツルの本葉10枚目以降にする。それまでにつけると小玉になり変形果が多くなるので注意です。

ミツバチが飛んでいなければ人工交配(花粉づけ)をしてあげましょう。

着果表示棒を立て収穫時期の目安にしましょう。

### 《病害虫薬剤》

着果後は樹勢が衰え、病気が発生しやすいので、うどんこ病・炭そ病・アブラムシの早期発見に努め防除します。

### ★うどんこ病・たんそ病

ベルクート水和剤

1000倍4回以内

収穫前日まで

### ★アブラムシ

ウララDF

2000〜4000倍

2回以内収穫前日まで

※その他不明な点がございましたら最寄りの営農センターまでお願いします。



# スマイル

## 多気郡 農産物直売所

採れたて農産物を  
紹介します！

### 多気郡産の農産物を 「食べて応援」「作って応援」 今月のおすすめ商品「フキ」



### 春を告げる日本原産の野菜 95%が水分で低カロリーー

全体の95%が水分で、しゃきとした食感とほろ苦さが美味です。自生していた数少ない日本原産の野菜ですが、流通しているフキは、ほとんどが約180年前に愛知県で作られた「愛知早生ふき」です。

茎を色鮮やかに茹でるコツは、筋をとってから多めの粗塩で板ずりをし、たっぷりの湯で湯がくことです。しんなりしてきたら流水に取って冷まします。

フキノトウは、フキの葉が開く前に出る花のつぼみです。刻んで油で炒め、みそと砂糖、みりん、水を加えて練り上げると、大人好みの春の一品になります。

#### フキの栄養

カリウム、カルシウム、食物繊維の供給源となります。苦味成分としてポリフェノールの一種であるクロロゲン酸を含んでいます。クロロゲン酸には細胞の突然変異を抑制する作用があり、抗ガン作用が期待されています。

#### 選ぶポイント

葉がみずみずしく、黄ばみや黒ずみがないものを選びましょう。茎の根元を持ってみて、あまりしならないものの方が新鮮です。過ぎるものは筋が硬めです。

#### フキの保存方法

鮮度が落ちやすいので、購入後すぐに茎と葉を切り分け、茹でて保存します。葉も調理に使えるので取っておきましょう。

＼スマイルからお得なお知らせ／

JAカードでお買い物をしよう！！

## 商品代金が 請求時に5%割引

JAカードは支店窓口にてお申し込みいただけます。

●農産物直売所スマイルからのお知らせ●

今月の定休日…3月20日(水)

お米の日…第1土曜日・第3土曜日【今月は2日・16日】

ポイント2倍デー…毎週火曜日、第1・第3土曜日、  
定休日の翌日【今月は21日(木)】

PayPay がご利用いただけます！





朝ごはんにおすすめ!  
県産農畜産物を使った

# パパッとレシピ

## ニンジンとホウレンソウの白和え

レシピ考案：  
鳥羽国際ホテル 潮路亭



優しい味の白和えは  
ごはんに合いますよ。

### 材料(2人分)

- ・ニンジン ……1本
- ・めんつゆ ……少々
- ・ホウレンソウ ……1束
- ・塩(ゆでる時に使用) ……少々
- ・絹ごし豆腐 ……1丁
- ・白ごま ……大さじ2  
※もしくは、ねりごま
- ・砂糖 ……大さじ3
- ・塩 ……少々
- ・黒ごま ……飾り用


### 作り方

- ① ニンジンをマッチ棒サイズにカットし、薄めためんつゆで茹でる。
- ② 塩を入れたお湯でホウレンソウをゆでて、ニンジンと同様の長さにカットをする。
- ③ 絹ごし豆腐をキッチンペーパーで巻いて、1分半、電子レンジで温める。
- ④ ③、白ごま、砂糖、塩をミキサーに入れて混ぜ合わせる。
- ⑤ ①②④を混ぜ合わせて、上に黒ごまをかけたら完成。




## 〈県下JA統一コラム〉ちゃんと朝ごはん

### 今回の疑問…朝ごはんて体内リズムを整えよう!

 朝食を食べることにはいろんなメリットがあるけれど、生活リズムや体の調子を整えるのにも良いと聞くね。

人間の体には「体内時計」と呼ばれるものがあるよ。体内時計は私たちの体に備わった1日のリズムを刻む時計。睡眠や体温、血圧やホルモン分泌の変化を管理し、疾病や老化に関係しているんだ。体内時計のうち主時計は「朝の光」で、末梢時計は「朝食を食べる」ことでリセットされるよ。

快適なリズムをしっかり身体で覚えていくことが大事です。そのためにも、毎朝しっかりと食べる「癖」をつけましょう。

 リセットされるとどうなるの?

毎日朝の光を浴びて朝食を食べることで体内時計が整い、体や心にとって快適なリズムを作れるようになるんだ。逆にリズムが整っていない状態だと、体に大きなストレスを与えてしまうよ。リズムのずれによって体と心のバランスが保てなくなると、しっかり活動できなくなったり、感情が不安定になったりもするから、朝食を食べることはとても大切なんだ。



# はばたき俳壇

北村 純一 選

今月の課題(彼岸・野遊び 他当季雑詠)

ハガキに三句投句していただき20日までにお送り下さい。

JA多気郡はばたき俳句教室 〒515-0321 多気郡明和町大字齋宮1831番地21

- ◆ 一人居の庭にうれしや初雀 明和 齋宮 木戸口 弘子  
地味な色合いがかえって親しみ深く愛おしい雀たち。まるで無邪気な子供たちのような騒がしさにさえ暖かな日差しを感じる佳句。
- ◆ 福寿草家族のようにかたまれり 多気 土羽 中瀬 紀子  
北陸の不幸な災害を目の当たりにして家族の大切さを痛感。寄り添っての家族があつてこそ又 幸せの花を咲かせてくれるのでしよう。
- ◆ 家計簿を忘れて過ごす三ヶ日 明和 有爾中 石田 昌子  
日常生活でのわずらわしさを代名詞「家計簿」。年中無休の主婦業もせめて三日間はおせち料理で骨休め。とは言っても掃除洗濯ばかりは。
- ◆ 生きなくちや三年物の日記買ひ 大台 高奈 野村 篤子
- ◆ 大晦日盃二つ湯気二つ 明和 有爾中 東 清隆
- ◆ 老の身の守りあぐねて去年今年 多気 相可 森本 寿郎
- ◆ 変りない暮らしが良くて去年今年 多気 朝柄 深田 須美子
- ◆ 川深く静かに流る去年今年 明和 有爾中 中瀬 澄子
- ◆ 串柿を供え正月締めくくる 多気 朝柄 長井 均
- ◆ あわす手に老の願いの初日の出 明和 有爾中 中瀬 京子
- ◆ 背を正し老婆おぢ拝む初日の出 多気 野中 浅井 たづ子
- ◆ 光芒が差し込む杜の初景色 明和 明星 西田 和男
- ◆ 年神様全員そろい祝膳 多気 矢田 池田 洋子
- ◆ 家族来て朱の盃に屠蘇をくむ 大台 上楠 北村 千代子
- ◆ 福茶には茶渋の消へた筒茶碗 大台 大ヶ所 伊藤 茂男
- ◆ 子獅子舞う冠取ればあどけなき 多気 古江 小林 秀子
- ◆ 餅花や風も軒へと集まりぬ 兵庫 明石 小田 慶喜
- ◆ 元朝の客となりけり庭に猫 明和 有爾中 石田 香
- ◆ 年賀状添書き嬉し深く読む 大台 粟生 下村 好子
- ◆ しばれるや抱いてやりたい能登の郷 大台 下真手 山本 岩生
- ◆ 清浄の雨少し降る七日かな 大台 高奈 中野 美津
- ◆ 穏やかを願いつ作る春の粥 大台 下三瀬 西岡 やすを
- ◆ 松すぎて納屋の農具をととのへり 明和 有爾中 潮田 佐藏
- ◆ 初愛宕素足火の中駆け抜ける 明和 齋宮 田中 貢
- ◆ 帯締めて友と集ひし小正月 明和 平尾 中村 貴美子
- ◆ 甘夏の早くとつと揺れており 明和 山大淀 加藤 明子
- ◆ ここかしこさえづりおうて日が昇る 明和 大淀 西口 かず
- ◆ 問診の医の声やさし室の花 明和 齋宮 中川 あき子

傾きし門松に雪容赦なく

純一

## おもしろ川柳

〈募集〉家族や友人とのいろいろな出来事を川柳にして、一人一句を下記までお送りください。〈JA多気郡企画管理課〉〒515-0321 多気郡明和町大字齋宮1831番地21  
※応募作品は、本人が制作した未発表のものに限ります。

- ◆ 入れたはず 買物メモが どこへやら <多気町 中瀬 紀子さん>
- ◆ 手ぬき食 トレーの空きが やたら増え <多気町 長井 均さん>
- ◆ 里帰り まず帰る日を 聞いておく <明和町 小林 薫さん>
- ◆ 福引の 五等に孫は 大満足 <兵庫県 小田 和子さん>
- ◆ 枉げてもと 背負わされる税 黙る民 <明和町 河崎 恵子さん>
- ◆ お年玉 袋の干支は うさぎ年 <明和町 中村 貴美子さん>
- ◆ 孫帰省 腰痛こらえ ふとん干す <明和町 中村 敏雄さん>
- ◆ 裏金を 作ってみたい 庶民でも <大台町 神部 勝之さん>
- ◆ 久しぶり 孫の帰郷で 活気づく <明和町 久田 千鶴さん>
- ◆ 年の暮れ 財布が増々 軽くなり <多気町 床鍋 郁子さん>
- ◆ 見直そう 平和な国の 有りがたさ <多気町 森田 堅三さん>
- ◆ つまらない 諍い解消 春炬燵 <多気町 森本 欣也さん>
- ◆ 初夢も 忘れるくらい 老いる脳 <兵庫県 小田 慶喜さん>
- ◆ コロナ過や 友と約束 五年ぶり <明和町 平野 たかよさん>

### 警察からのお知らせ

## ネットには危険がいっぱい!

金融機関(銀行)を装ったフィッシングサイト(偽サイト)へ誘導する電子メールが多数確認されています。このような電子メールやSMS(携帯電話のショートメッセージ)に記載されたリンクからアクセスした偽サイトにIDやワンタイムパスワード等を入力しないようにご注意ください。

### ●フィッシングとは●

実在の金融機関、ショッピングサイトなどを装った偽のメールやSMSを送付して偽サイトに誘導し、IDやパスワードなどの情報を入力させて、それらの情報を盗み出そうとする行為のことです。情報を盗まれると、アカウントを乗っ取られてお金を奪われたり、インターネット通信販売サイトで勝手に買い物されたりします。

### 【入力求められる情報の例】

- クレジットカード番号、金融機関の口座番号、暗証番号
- 住所、氏名、電話番号、生年月日
- 運転免許証、マイナンバーカードの画像情報など

### ●フィッシング対策●

口座番号や暗証番号などを問い合わせる不審なメール、ホームページには十分注意して下さい。金融機関のホームページで口座番号や暗証番号等を入力するサービスを利用する場合は、金融機関から通知を受けているURLを直接入力しホームページを開きましょう。

大阪警察署 : 0598-53-0110

大台警察署 : 0598-84-0110

**Q.**農業でいちごを栽培しているのですが、いちごを収穫した後に残ったいちごの葉を自分の畑で焼却していたら、煙がすごいと近隣の住民から苦情が出て、消防車や警察まで駆けつける騒ぎとなりました。罪に問われるのでしょうか。

**A.**一般に、農業を営むためのいちごの葉も一般廃棄物処理基準、産業廃棄物処理基準等に基づく廃棄物の焼却となりますから、これを焼却すれば5年以下の懲役、もしくは1000万円以下の罰金(又はこれらが併科)の刑を科されることがあります(廃棄物処理法16条の2、25条1項15号)。

しかし、農業を営むためにやむを得ないものとして行われる焼却は例外とされています(同法16条の2第3号、同施行令14条4号)。例えば、農家が行う稲わら、剪定枝などの焼却は例外とされています。また、焚火やキャンプファイヤーと同程度の枝の焼却であれば、焼却が「軽微なもの」として同様に除外されます(同施行令14条5号)。

ただ、これらにはいくつかの注意が必要です。まず、たとえ農業で出たいちごの葉の焼却でも、あまりに量

が多い場合は「やむを得ない」とは言えずに、廃棄物処理法16条の2違反として罪に問われることがあります。当然、この場合は「軽微なもの」とも言えません。

また、いちごの葉を焼却したとしても、一緒に他のゴミまで焼却していた場合に問題となることがあります。例えば、いちごの葉と一緒にビニールや段ボールなどをまとめて焼却していた場合、「やむを得ない」とは認め難いおそれが高いといえます。実際に、いちご農家がいちご栽培で生じたいちごの葉30袋分と段ボール等合計46.1キログラムをまとめて焼却した事案において、焼却場所が人家や公共施設からそれほど離れておらず、また農協から畑にまいて肥料にするよう指導を受けていたことから、「やむを得ない」と認めず、罰金30万円の刑を科した原審判決を維持した事例があります(仙台高等裁判所令和3年9月14日判決、高等裁判所刑事裁判速報集令和3年562頁)。

農作物の焼却は地域や地元自治体ごとに異なる取扱いをしていることが多いので、もし焼却される場合は一度農協や地元自治体に確認されることをお勧めします。

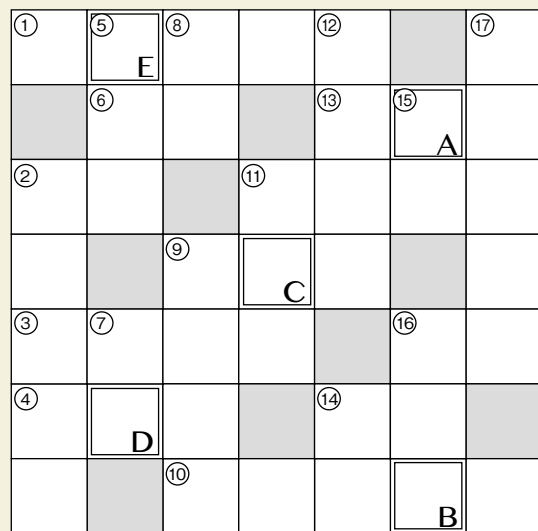
## 地産地消 はばたきクイズ クロスワードパズル

クイズに正解して  
多気郡の農産物を  
GETしよう!!



正解者の中から  
3名様に  
「たけのこ」  
をプレゼント!

二重マスの文字をA～Eの順に並べてできる言葉は何でしょうか?



### よこのカギ

- 3月下旬から4月上旬までの学校の休暇
- イエスの反対語
- 俳句や和歌で規定より音数が多いもののこと
- いいかげんなことはしません
- 海に潜って貝などを採ります
- どこからか梅の花の〇〇〇が漂ってきた
- 卒業生が校長から卒業〇〇〇〇〇を授与された
- 捕手とバッテリーを組みます
- 原稿〇〇〇、投票〇〇〇
- 雨宿りのときに借ります
- 姫路や彦根、松本のものがある

### たてのカギ

- 歌のうまさを競うイベント
- 釣りで使う擬餌針のこと
- 舌で感じ取るもの
- 日本一高いものは3776mあります
- 「峠の〇〇〇〇」は群馬県・JR横川駅の名物駅弁です
- 人や車が行き来する道のこと
- このような役を演じられるとは役者〇〇〇〇に尽きます
- ものを記憶する器官
- ホルスタイン、ジャージーといえ
- 寄せ書きに使ったりサインをもらったり
- ホワイトデーに贈ることもある、ふわふわと軟らかいお菓子

答え → A B C D E

応募締切

令和6年3月21日(木)

《先月号の答え》

A シ B ュ C プ D ール

《応募方法》 ①答え ②ご意見・ご感想、身近な話題など ③住所 ④氏名・年齢 ⑤電話番号をハガキに明記し、JA多気郡企画管理課 〒515-0321 多気郡明和町大字斎宮1831番地21までお送り下さい。なお、当選者の発表は賞品の発送をもってかえさせていただきます。



# 令和7年度 JA職員募集要項(大学・短大・専門学校卒・令和7年4月採用)

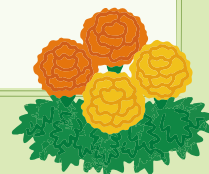
\\ 地域に根差した事業展開 //

- 募集職種 正職員(総合職:金融・共済・営農・経済)
- 募集資格者 令和7年3月卒業見込(大学・短大・専門学校)  
※高卒については、夏ごろに案内予定 ※第二新卒者についても応募可能  
自家用車にて通勤可能な距離に居住の者
- 募集人数 若干名
- 勤務地 多気郡管内
- 募集期間 令和6年3月11日(月)～令和6年5月24日(金) **午後5時 必着**
- 試験内容 【一次試験】書類審査 【二次試験】筆記試験・適正検査・小論文・グループディスカッション  
【最終試験】面接(個別)
- 試験日 随時開催
- 応募書類 履歴書・卒業見込証明書・成績証明書  
※ご応募を希望される方は、期間中に下記まで必要書類をお送りください。
- 送付先 〒515-0321 三重県多気郡明和町大字斎宮1831番地の21  
多気郡農業協同組合 企画総務部 総務課 採用担当係

## 令和7・8年 3月卒向けインターンシップ開催(2025.26卒)

- 開催日時 3月13日(水) web 4月10日(水) web 5月8日(水) web  
3月15日(金) 実開催 4月24日(水) 実開催 5月15日(水) 実開催
- 開催時間 実開催・WEBともに午後8時～8時45分
- 開催場所 【実開催】JA多気郡本店(多気郡明和町斎宮1831-21)  
【WEB開催】インターネット回線を使用し、Zoomを使用した形式  
(申込者宛に当日のアクセスキーをお送りいたします)
- 申込方法 HPにあるエントリーシートをダウンロードしていただき、各開催日の1週間前までに  
Mailにて(info.takigun@ja-takigun.or.jp)お送りください。
- 内容 企業研究・業界研究/JAの役割とは、どんなものなのか  
就職活動に向けてのアドバイス

【お問い合わせ】 ☎0596-52-0121 平日:午前9時～午後4時まで



## 勢和給油所

### (フルサービス部門閉店のお知らせ)

永らくご愛顧いただいております勢和給油所(フルサービス)を、令和6年3月30日(土)をもって閉店する運びとなりました。地域の皆様にはご不便をお掛け致しますが、ご承知おきいただきますよう宜しくお願い申し上げます。

新名称として、令和6年4月より燃料配送センターに変更させていただきます。配送業務については引き続き行い、農繁期対応も行いますので、今後とも変わらぬご愛顧を賜りますよう重ねてお願い申し上げます。

【閉店に関するお問い合わせ先】

経済部農機燃料課 ☎0596-52-5020  
経済部勢和給油所 ☎0598-49-2144

## 令和6年度 農業経営 近代化資金の借入を 希望される皆様方へ

農業経営近代化資金の融資枠には限りがあり、資金需要に十分対応できない場合がございます。

借入を希望される方は、最寄りの支店または本店融資課へお早めにご相談いただけますようお願い申し上げます。

詳しくはJA多気郡 本店 融資課(☎0596-52-0122)までお問い合わせ下さい。

# JA多気郡・3月のイベントカレンダー

😊スマイルポイント2倍デー

日	月	火	水	木	金	土
<p>【明和燃料配送センター】 ご家庭で暖房や給湯に使用される灯油、営農用の軽油をご自宅まで配送いたします。 ☎0596-52-5020 平日8:45~17:00 【携行缶(ガソリン・軽油)・混合缶対応】 ●勢和・真手給油所 月~土・祝日 営業時間内</p>					1 先負	2 仏滅 😊 ・スマイルお米の日
勢和・真手給油所ポイント2倍デー						
3 大安	4 赤口	5 先勝 😊	6 友引 ・女性部手芸教室(多気)	7 先負	8 仏滅 お買い物ツアー 多気勢和支店	9 大安 ・休日ローン相談会(本店10時~16時)
JASS-PORT明和 洗車祭						
勢和・真手給油所ポイント2倍デー						
10 友引	11 先負	12 仏滅 😊	13 大安	14 赤口 ・女性部お料理クラブ(明和)	15 先勝 ・女性部手芸教室(明和)	16 友引 😊 ・スマイルお米の日
勢和・真手給油所感謝デー						
17 先負	18 仏滅 お買い物ツアー 大台宮川支店	19 大安 😊 お買い物ツアー 大台支店	20 赤口 春分の日 直売所スマイル 定休日	21 先勝 😊 ・無料法律税務相談会(本店10時~12時) お買い物ツアー 明和北支店	22 友引 お買い物ツアー 明和南支店	23 先負
JASS-PORT明和 洗車祭						
勢和・真手給油所ポイント2倍デー						
24 仏滅 JASS-PORT明和 洗車祭	25 大安 ・レインボー体操クラブ(多気)	26 赤口 😊	27 先勝 ・スマイル肉の日	28 友引	29 先負	30 仏滅
31 大安	勢和・真手給油所ポイント2倍デー					

## 🌿 理事会だより

1月30日開催

- 《第1号議案》令和5年度第3四半期決算報告について
- 《第2号議案》出資金減口申込みについて
- 《第3号議案》住宅ローン取引について
- 《第4号議案》利益相反取引について

以上すべて承認されました。

## 3月29日(金) 業務休業のお知らせ

令和5年度決算棚卸のため、下記の店舗を休業させていただきます。ご迷惑をおかけしますが、ご理解とご協力をお願いします。

明和営農センター・多気営農センター・多気営農センター丹生店・奥伊勢営農センター  
明和農機センター・多気農機センター

※店舗内に職員がいますので、お気軽にお声掛けください。

対象期間

2024.01.01

2025.03.31

資産形成・運用 をJAバンクではじめると  
もれなくもらえる

資産形成・運用  
デビュー特典!!!

# ギフトをプレゼント!

特典のお申込みは **オンライン** でも、**窓口(紙申込書)** でも!

資産形成・運用はじめるならJAバンク!

NISA をはじめた方

最大 **22,000**円分 プレゼント!

条件 | NISAの新規口座開設 + 指定金額以上の投信購入

つみたて投資枠 をご活用し、条件達成された方  
毎月10,000円以上のご購入で

**2,000**円分 プレゼント!

オンライン で特典にお申込みの方  
デジタルギフト\*



窓口(紙申込書) で特典にお申込みの方  
QUOカード



成長投資枠 をご活用し、条件達成された方  
100万円以上のご購入で

**20,000**円分 プレゼント!

オンライン で特典にお申込みの方  
JAタウンギフトカードコード



窓口(紙申込書) で特典にお申込みの方  
JAタウンギフトカード



iDeCo をはじめた方

**1,000**円分 プレゼント!

条件 | iDeCoの新規お申込み + 掛金拠出

オンライン で特典にお申込みの方  
デジタルギフト\*



窓口(紙申込書) で特典にお申込みの方  
QUOカード



農業者年金 をはじめた方

**1,000**円分 プレゼント!

条件 | 農業者年金の新規加入

オンライン で特典にお申込みの方  
デジタルギフト\*



窓口(紙申込書) で特典にお申込みの方  
QUOカード



オンラインで特典にお申込みの方  
**オンラインでかんたん!**  
いますぐデビュー特典に申し込む

特典への  
お申込みはコチラ!

窓口(紙申込書)で特典にお申込みの方  
**窓口を持っていくだけ!**  
紙申込書をダウンロードする



\*デジタルギフトは「FamiPay」と「Amazonギフトカード」からお選びいただけます。株式会社ギフトの「えらべるPay」での提供となります。  
【えらべるPayの注意事項】①ランナップの中から好きな商品と交換していただけます。②ポイント数は受け取ったチケット券面をご確認ください。③ランナップおよび交換に必要なポイントは付与されたギフトにより異なり、変更になる場合がございます。④ポイント交換シートは商品により異なります。記載された必要ポイント数をよくご確認の上、商品と交換してください。  
【Amazonギフトカードの注意事項】①本キャンペーンはJAバンクによるものです。本キャンペーンについてのお問い合わせはAmazonではお受けしておりません。JAバンクデビュー特典事務局(0120-988-419)までお問い合わせください。②Amazon、Amazon.co.jpおよびその関連のロゴはAmazon.com, Inc.またはその関連会社の商標です。  
③JAタウンギフトカードコード・JAタウンギフトカードは、JA全農が運営する産地直送通販サイト「JAタウン」内での商品代金のお支払にご利用いただけます。

**NISA(投資信託)に関してご留意いただきたい事項**

●投資信託は預貯金とは異なり、元本の保証はありません。●投資信託は預金保険・貯金保険の対象ではありません。●JAバンクが取り扱う投資信託は、投資者保護基金の対象ではありません。●JAバンクは投資信託の販売会社であり、投資信託の設定・運用は投資信託会社が行います。●投資信託は国内外の有価証券等で運用されるため、信託財産に組み入れられた株式・債券・REIT等の価格変動や為替変動に伴うリスクがあります。このため、投資信託資産の価値が投資元本を下回るリスク等は、投資信託の購入者に帰属します。詳しくは、契約締結前交付書面、投資信託説明書(交付目録見書)でご確認ください。●投資信託運用による利益および損失は、投資信託の購入者に帰属します。●一部の投資信託には、特定日にしか換金できないものがあります。●投資信託の購入から換金・償還までの間に、直接または間接的にご負担いただく代表的な費用等には以下のものがあります。なお、これらの手数料等は、ファンド・購入金額により異なるため、具体的な金額・計算方法を記載することができません。各投資信託の手数料等の詳細は契約締結前交付書面、投資信託説明書(交付目録見書)でご確認ください。○購入時:購入時手数料がかかるファンドがあります。○運用期間中:運用管理手数料(信託報酬・管理報酬等)が日々信託財産から差し引かれます。○換金時:信託財産留保額がかかるファンドがあります。また外貨に両替して購入・換金するファンドには、上記の各種手数料等とは別に為替手数料がかかります。●お申込みにあたっては、契約締結前交付書面、投資信託説明書(交付目録見書)を十分にお読みいただき、内容をご確認の上、ご自身でご判断ください。

**iDeCoに関してご留意いただきたい事項**

JAバンクのDeCo(みずほプラン) ●原則、60歳まで途中の引き出し、脱退はできません。●運用商品は、ご自分で選択いただけます。運用の結果によっては、損失が生じる可能性があります。●加入から受取りが終了するまでの間、所定の手数料がかかります。●JAバンクは、みずほ銀行の個人型確定拠出年金プランの一部業務を受託しています。●本紙は発行時点の法令等に基づいて作成していますが、今後の法令等の改正により記述内容が実際と異なる場合があります。

**農業者年金に関してご留意いただきたい事項**

●農業者年金の運用は、独立行政法人農業者年金基金法、同法施行令等の法令及び独立行政法人農業者年金基金(以下「基金」といいます。)が定める規定に基づき行われております。これら法令等は基金のホームページ(https://www.nounen.go.jp/)で、随時ご覧いただけます。●農業者年金と国民年金基金および個人型確定拠出年金(iDeCo)は重複加入ができませんのでご注意ください。

**本特典の提供時期**

●本特典の発送は、申込および契約の実績を確認ののち、順次実施いたしますので、お申込みからお時間を要する場合がございます。●都合により特典の発送が遅れる場合もございます。予めご了承ください。●JAによって取扱商品・期間が異なる場合があります。詳しくは近隣のJAにご確認ください。●本特典は申込状況に応じ、前倒して終了させていただくことがあります。

**詳しくはJA窓口へ**

(JAお問い合わせ先)

多気郡農業協同組合  
登録金融機関 東海財務局長(登金)第133号

# ふれあい課揭示板3月号

『JA多気郡ふれあい課』から耳より情報をお伝えするコーナーです。今回は、『建物更生共済むてきプラス』についてお知らせします。新年早々、能登半島で震度7の地震が発生しました。地震、大雪、台風など自然災害への備えは大丈夫ですか？ご不明な点は、各支店までお問い合わせをお願い致します。

## 地震、大雪、台風…

### 「自然災害」への備えは大丈夫ですか？

建物更生共済  
**むてきプラス**

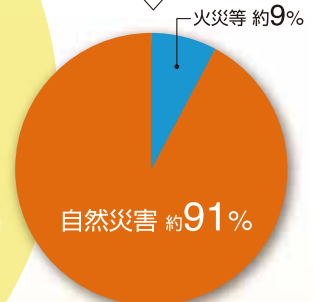
**ご契約例** (共済の対象: 建物)  
ご加入割合100%の場合  
[比例てん補・実損てん補] 共通

- 火災共済金額 … 1,000万円
- 満期共済金額 … 100万円
- 協定共済価額 … 1,000万円

臨時費用共済金の支払割合30%



建物更生共済における  
令和3年度以前の  
過去5年間<sup>※1</sup>の原因別  
支払件数割合(三重県)



JA共済連三重調べ  
※1. 平成29年度～令和3年度

**お支払いした共済金の約91%が自然災害によるものです。**

### 地震などのとき

**地震**

地震による津波

火山の噴火または爆発

損害割合が5%以上のとき

**500万円 × 損害割合**  
地震共済金【限度額】損害の額 × 50%

### 台風などのとき

**台風** **暴風雨**

**洪水** **ひょう** **大雪**

- 損害割合が5%以上のとき
- 床下浸水を除く損害割合が3%以上5%未満のとき
- 風災・ひょう災・雪災によって生じた損害の額が6万円以上のとき

**損害の額<sup>※2</sup> + 臨時費用共済金<sup>※3</sup> 特別費用共済金<sup>※4</sup> 残存物とりかたづけ費用共済金<sup>※5</sup>**

※2 火災共済金 【限度額】火災共済金額 風水災等共済金 【限度額】火災共済金額

### 火災・落雷などのとき

**火災**

地震などによるものを除きます。

破裂または爆発

地震などによるものを除きます。

給排水設備に生じた事故による水ぬれ

自然災害によるものを除きます。

建物外部からの物体の衝突または建物内部での車両の衝突

盗難による盗取、損傷または汚損

強じようなどに伴う暴力行為または破壊行為

自然災害によるものを除きます。

※3. 1回の事故につき、1建物ごとに250万円が限度です。※4. 損害割合が80%以上の場合に限り。1回の事故につき、1建物ごとに200万円が限度です。※5. 1回の事故につき、火災・風水災等共済金の額の10%が限度です。※この他にも所定の条件を満たした場合にお支払いできる共済金もございます。※お支払いする共済金には所定の要件があります。

**JA共済**

<https://www.ja-kyosai.or.jp>

※この資料は概要を説明したものです。ご検討にあたっては「重要事項説明書(契約概要)」を必ずご覧ください。また、ご契約の際には、「重要事項説明書(注意喚起情報)」および「ご契約のしおり・約款」を必ずご覧ください。

詳しい内容については、各支店までお問い合わせください。

[23243400148]

JAバンクで春満開!!

プレミアムキャンペーン

# 春らんまん 2024

期間

令和6年  
2月19日(月)～  
令和6年  
3月22日(金)

スーパー定期貯金(期間3ヶ月/自動継続)を  
ご新規で100万円以上 お預け入れの個人の方

キャンペーン金利

スーパー  
定期貯金  
3ヶ月

# 年1.2%

(税引後年0.956%)

でお預かりいたします。

たとえば500万円  
お預け入れの場合

3か月後(90日の場合)の  
お受取利息は ※税引後利息

約**11,790円**

500万円×1.2%×90/365日=税引前利息14,794円  
14,794円-税金3,004円=11,790円

※すでに当JAでお預け入れいただいている普通貯金の振替および定期貯金の書替継続・自動継続・解約新規は対象外となります。  
※多気郡(多気町・明和町・大台町)以外のお客様の場合は、すでに当JAとお取引のある方に限らせていただきます。

**対象商品** スーパー定期貯金(3ヶ月/自動継続)

**新規お預入金額** 100万円以上

### ご留意事項

●個人のお客さまが対象となります。●新規のお預け入れが対象となります。●窓口および渉外担当者でのお申込みに限り、(ATM・ネットバンクでのお預け入れは対象外とさせていただきます。)  
●表示の金利の適用は初回満期日までとし、自動継続後の金利は継続日当日のスーパー定期貯金の店頭表示金利とさせていただきます。  
●この貯金は原則として満期日前に解約できません。  
●満期日前に解約する場合は、当JA所定の中途解約利率を適用させていただきます。  
●お利息に20.315%(国税15.315%・地方税5%)の分離課税が適用されます。  
●当JAが実施する他の定期貯金商品との併用はできません。  
●本商品は金利環境等の変化により、キャンペーン期間中であっても商品内容を変更したり、取扱いを中止することがあります。  
●本商品は貯金保険制度の対象商品です。  
●景品のプレゼントはございません。  
●店頭にご商品概要説明書をご用意しております。

詳しくは最寄りの各支店窓口もしくは渉外担当者までお問い合わせ下さい。

