

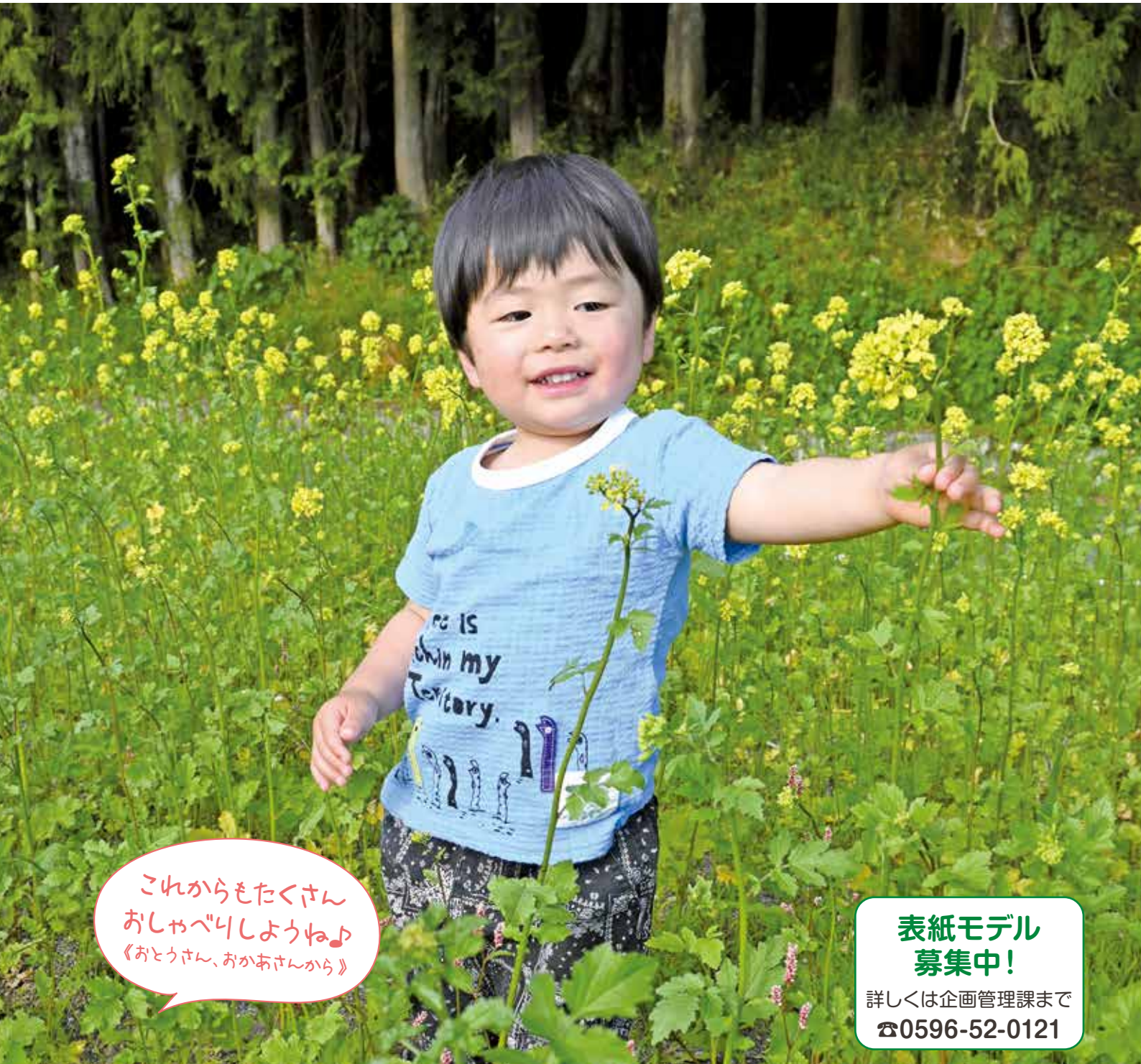
農をつなぐ

# はばたき

令和5年

7月

No.405



これからもたくさん  
おしゃべりしようね♪  
《おとうさん、おかあさんから》

表紙モデル  
募集中!

詳しくは企画管理課まで  
☎0596-52-0121

多気町丹生 杉山 あすば 青翠葉くん(2歳)



育てたい夢、応援します

JA多気郡

LINEやっています!  
お友だち登録してね!



JA多気郡  
ホームページは  
こちらから





# 子どもたちの農業体験



5/2



## 田植え体験 佐奈小学校

農事組合法人あぐりパワーにたより圃場と苗を提供いただき、5年生7人が、田植え体験をしました。川合営農指導員から田植えの仕方を教わり、一列に並んで植えていきました。米作りの体験を通じて、働くことや米作りの大変さ、食への理解を深めることを目的に行われ、子どもたちは、事前準備などをしていただいた羽根孝さんに、米作りの大変さや、やり甲斐などを質問しました。

5/8



## 代かき体験 明星小学校

今年も、5年生の子どもたちが代かき体験をしました。毎年、むらおこし・みょうじょうの皆さんが行っている食育活動の1つで、JA多気郡の職員も参加させていただきました。代かきの役割について学んだ子どもたちは、素足になって田を元気に駆け回りました。

5/16



## バケツ稲植え 外城田小学校

5年生7名が、バケツ稲植え体験をしました。青壮年部の小川忠康さんと、川合営農指導員から植え方を教えてもらった子どもたちは、土を入れたバケツにJAで用意した苗を植えていきました。これから毎日、水の管理を任された子どもたちは、雨が降って、水が多くなった時の対処方法など、熱心に質問していました。

5/16・17



## さつまいも苗植え方講習 第二明和ゆたか園

年長さん37名が、二日に分かれて明和営農センターを訪れ、さつまいも苗の植え方を、三谷営農指導員に教わりました。子どもたちは、しっかりと話を聞くことができました。園にある畑に、後日上手に植えることが出来たそうです。これからの成長を楽しみにしているとのことでした。

# NEWS FLASH

—ニュース フラッシュ—

5月15日

## 白ねぎ巡回

かぼちゃ巡回と合わせ、白ねぎ栽培も行っている生産者の生育状況も確認しました。同時期に播種作業を行ったものの、生育状況にバラツキが見られたため、換気の対策を提案しました。



2 脱炭素  
ゼロに



12 つくる責任  
つかう責任



5月8日

## みかん着花調査 みかん部会

着花調査は、現在の着花状態を知ること、それに基づく管理を行う必要があるため実施するものです。普及センターとJA全農みえ、営農指導員でJA多気郡管内の圃場を巡回しました。全体的に着花の量は多い傾向となりました。



2 脱炭素  
ゼロに



12 つくる責任  
つかう責任



5月23日

## 麦巡回 麦部会

刈取り前巡回を実施し、穂の水分量などから収穫時期を確認しました。一部、白っぽい色の穂や短い穂が見受けられる圃場もありましたが、膨らみがあり、粒は充実しており、生育は概ね順調です。



2 脱炭素  
ゼロに



12 つくる責任  
つかう責任



5月11日

## 交通安全運動

5月は、子どもたちが新たに通園・通学を始めてから一カ月が経ち、学校生活にも慣れてきたことから、交通事故の多発が懸念される時期です。11日から開始した「春の全国交通安全運動」に合わせ、JA多気郡では各事業所前で、交通安全を呼び掛けました。



3 すべての人に  
健康と福祉を



11 住み続けられる  
まちづくりを



5月24日

## きゅうり巡回

気温と湿度が高くなってきたこの時期は、除湿の管理が難しく、べと病などが発生しやすくなります。種苗メーカーと営農指導員が同行し、生育状況を確認しながら、除湿対策として、水やりのタイミングや送風機での循環について提案しました。



2 脱炭素  
ゼロに



12 つくる責任  
つかう責任



5月12日

## レンコン巡回

3月に定植が行われた圃場を、明和町役場と普及センター、営農指導員で巡回しました。生産者から現在の作業内容を聞き取り、生育状況の確認を行いました。カモが葉を食べる被害が出ているものの、立ち葉も多く見受けられ、概ね順調となりました。



2 脱炭素  
ゼロに



12 つくる責任  
つかう責任



5月24・25・26日

## 職業体験の実施

今年も、勢和中学校2年の生徒が、地元企業で三日間、職業体験をしました。社会の厳しさや仕事の大変さを知る事を目的とした総合研修の1つで、JAにも2人の生徒が多気勢和支店を訪れました。高橋支店長から「社会人の基本は挨拶と清掃です」と言葉を掛けられ、支店周りの清掃を熱心に取り組んでくれました。



4 質の高い教育を  
みんなに



5月15日

## かぼちゃ巡回

普及センターの職員と同行し、巡回を実施しました。風が強く吹いた影響で、風痛みが葉に出ているところもありました。ウリ科の植物を餌にする害虫、ウリハムシが見受けられる圃場もあり、対策案を提案しました。



2 脱炭素  
ゼロに



12 つくる責任  
つかう責任





# 第34回 JA多気郡 女性部総会

5月20日、JA多気郡女性部総会を開催しました。女性部会員のうち、当日は55人が参加し、令和4年度の活動報告や収支決算報告が行われ、令和5年度の活動計画などが提案されました。

女性部では、新しい事に挑戦し、食・農業・地域を次代へつなぐ取り組みをすることで、更なるJA女性組織の活性化を図っていきます。



5月25日

## 新茶とえごまのおまんじゅう作り 多気勢和支部

23日から27日の5日間、38人が参加して、おまんじゅう作りをしました。多気郡産の新茶と奥伊勢えごま倶楽部のえごま実を使い、新茶がふんわり香るプチプチした食感のおまんじゅうに仕上がりました。



5月29日

## エコ石鹸作り 多気勢和支部

4月のエコ石鹸作りに続き、5月はゼリー状のエコ石鹸作りをしました。今回は、米のとぎ汁EM発酵液を多く使ったゼリー状の石鹸で台所はもちろん、洗濯や掃除などほとんどの洗剤の役目をします。この日は、4月に作った固形のエコ石鹸が完成し、持ち帰りました。



5月29日

## クッキー缶作り フレッシュミズ奥伊勢

4人のメンバーが参加し、クッキー缶作りに挑戦しました。形は9種類で、焼き上がったクッキーを、缶に入れて完成です。



新規

# 女性部員さん大募集

JA多気郡女性部では、新規女性部員さんを大募集しています。

色々な活動を通して多くの仲間を作り、一緒に楽しんだり、学んだりしませんか？

明和町・多気町・大台町にお住いの女性の方なら、

どなたでもご加入いただけます。

## 女性部 in ちいき



5月12日

手芸教室 奥伊勢支部

3 すべての人に  
健康と福祉を



4 質の高い教育を  
みんなに



奥伊勢支部で、新しく手芸教室を開催することとなりました。この日は21名が参加し、Tシャツブラウス作りをしました。参加者の中には、時間内にエコクラフトバッグ作りにも挑戦しました。



5月13日

ぼかし作り 下御糸地区

14 海の豊かさを  
守ろう



ぼかし肥は、元肥にも追肥にも使える万能肥料。米ぬかにEM発酵液を混ぜて作ります。この日は6人が参加。さらさらの米ぬかが、少ししっとりとして握るとパラッとなるまで混ぜます。その後、ひと月程度陽に当てずに発酵させたら完成です。



5月22日~

スノーボール作り  
奥伊勢支部



2 紙類を  
ゼロに



12 つくる責任  
つかう責任



22日から24日、27日の4日間に分かれて、スノーボール作りをしました。「サクッ・ホク」食感が特徴のクッキーです。生地自体にえごまの粉末を混ぜたオリジナルレシピで、ノーマル・えごま・抹茶・きなこの4種類を作りました。



他にも毎月、沢山の活動を開催中！  
気軽にご相談・お問い合わせください。

明和営農センター

☎0596-52-3047

多気営農センター

☎0598-39-6170

奥伊勢営農センター川添

☎0598-83-2614

# シルバーセンターすまいるでは 定期的に催し物を開催しています。



新型コロナウイルス感染症が2類から5類へと移行したことで、シルバーセンターすまいるでも、久しぶりにボランティアの方にお越しいただくこととなりました。5月16日は、明和町を中心に活動されている大正琴グループ「琴の葉」さんを招き、演奏会を開催。利用者さんは、約1時間、美しい音色を楽しめました。

施設内には、利用者さんが作られた作品も沢山飾られています。



## 介護職員募集

明るく元気な方を募集します！



### 小規模多機能型居宅介護職員

仕事内容	「通い」「泊り」「訪問」サービスを行い、在宅生活を継続できる様、支援を行って頂きます（入浴介助、食事の見守り、トイレの介助等）。
応募要領	○介護職経験者でどちらかの資格をお持ちの方 ●介護職員初任者研修修了者 ●ホームヘルパー2級 ○資格は無いが、高齢者の介護施設で働いてみたい方も応募していただけます
雇用形態	フルタイムパート 8:30~17:30
就業場所	多気郡明和町大字坂本1167-1 シルバーセンターすまいる

【お問い合わせは、0596-64-8655 シルバーセンターすまいる 担当 高瀬まで】

# トレビス



●栽培計画

月	1	2	3	4	5	6	7	8	9	10	11	12
冷涼地						種まき	育苗	植え付け	生育	収穫		
中間地							種まき	育苗	植え付け	生育	収穫	
暖地	種まき							育苗	植え付け	生育	収穫	

## 苗作りは十分な灌水を

赤キャベツに似ていますが、

レタスの仲間です。結球レタスと小ぶりにした形です。特有の苦みと鮮やかな赤紫で、サラダに彩りを添えます。発芽と成長の

適温は15〜20度なので、夏と冬の生育は困難です。中間地では、種まき適期は8月で、収穫期は11、12月です。

「品種」「ヴェネチア」(トキタ種苗)、「イノセント」(タキイ種苗)などがあります。

「育苗」小型ポットかセルトレイに1穴当たり4、5粒ずつ種をまき、種まき後は新聞紙をかけ、強い日差しを避けるようにします(図1)。暑い時期で蒸散が盛んなため、たっぷり灌水(かんすい)します。本葉2枚までに1本になるように

間引きます。本葉3、4枚までしっかりと苗を作ります。育苗中は、日よけのトンネルやよしずをかけて強い日差しを避け

ます。

「畑の準備」畑1平方m当たり苦土石灰100gをまき、土とよく混ぜておきます。次に、植え付け1週間前に、幅90cm程度の栽培床(ベッド)に、元肥として化成肥料(NPK各成分

10%)200g程度と堆肥2、3kgを施します(図2)。

「植え付け」栽培床を平らにし、水分保持と雑草を抑えるためマルチフィルムを張ります(図

3)。条間30cmでは3条、条間40cmでは2条とし、株間30cmに植え付けます(図4)。

「追肥」1回目は植え付けの2、

3週間後、2回目は球が巻き始めた頃に、それぞれ1平方m当たり30g程度の化成肥料を

施し、株元に土を寄せておきます。マルチ栽培では1回目はマルチ穴に、2回目は栽培床の両側に施し、土を寄せ

ておきます。

「病害虫の防除」高温期にアブラムシなどが発生しますが、比較的病害虫は少ない野菜です。発生の多いときはモスピラン

顆粒水溶剤を用います。

「収穫」秋が深まり寒くなると、赤色が鮮やかになってきます。頭部を押さえて球が固く巻いてきたら、株元に包丁を入れて切り取ります。再度、包丁を入れて下葉を落として結球部

を調整します(図5)。

提供：園芸研究家 成松次郎



多気宮農センター 大野 竜平 営農指導員

## 《栽培のポイント》

キク科の作物で、レタス・春菊などの栽培後は連作障害が発生しやすいので注意！多湿を嫌うので、風通しと排水性の良い圃場を選びましょう。耐暑・耐寒性が低いので、栽培時期に注意しましょう。

## 《病害虫防除》

比較的病害虫が少ない作物ではありますが、アブラムシに気を付けましょう。

モスピラン顆粒水溶剤 2000倍

収穫前日まで

## 《家庭菜園以外の農業》

★軟腐病、べと病

Zボルドー

500倍 収穫前日まで

★オオタバコガ

アファーム乳剤

1000倍

※上記農業は登録内容の一部抜粋のため、使用前はしっかりと確認しましょう。

※農業登録は「トレビス」または「野菜類」です。



採れたて農産物を  
紹介します!

多気郡産の農産物を

「食べて応援」「作って応援」

今月のおすすめ商品「スイカ」



水分豊富な  
夏の風物詩  
色や形も様々で選ぶ  
楽しみも

体を冷やす働きがあり、90%以上が水分なので真夏の水分補給におすすめです。真ん中に近づくほど甘くなるため、放射状にカットすることでバランスよく食べることができます。

種子にはリノール酸が豊富です。フライパンで炒ってから皮をむけば食べられます。果肉は赤、黄色、ピンクなどがあり、サイズも小玉から大玉まで。形も丸だけでなく、ラグビーボール型もあり、種類が豊富です。

### スイカの栄養

カリウムやスイカの果汁から発見されたアミノ酸の一種・シトルリンが多く含まれており、むくみの解消や利尿作用、老廃物の排出を促すため、高血圧の予防にも効果的だといわれています。またシトルリンには、疲労回復、動脈硬化の予防効果もあるとされています。赤い果肉には、抗酸化作用のあるカロテンとリコピンが含まれています。

### 選ぶポイント

果皮のツヤがあり、シマ模様がくっきりしているものを選びましょう。軽く叩いた時の音にハリがあり、弾むような澄んだ音がするもの。低い音が熟しているサインです。

### スイカの保存方法

収穫直後が美味しいので、なるべく早く食べましょう。丸のまま保存する場合は、風通しのいい涼しい場所で。カットしたものは、水分が飛ばないようにラップに包んで冷蔵します。一口サイズに切って冷凍保存も可能です。

＼スマイルからお得なお知らせ／

JAカードでお買い物をしよう!!

**商品代金が  
請求時に5%割引**

JAカードは支店窓口にてお申し込みいただけます。

●農産物直売所スマイルからのお知らせ●

<b>今月の定休日</b> 7月19日(水)	<b>お米の日</b> 第3土曜日 【今月は15日】	<b>ポイント2倍デー</b> 毎週火曜日・第3土曜日 定休日の翌日 【今月は20日(木)】
---------------------------	----------------------------------	---

PayPay がご利用いただけます!





朝ごはんにおすすめ!  
県産農畜産物を使った

# パパッとレシピ

レシピ考案：鳥羽国際ホテル 瀬路亭

## 出汁巻き玉子 モロヘイヤあんかけ



### 材料(2人分)

〈出汁巻き玉子〉・玉子…2個 ・塩…少々 ・薄口しょうゆ…少々  
・水…大さじ2 ・和風だしのもと…小さじ1/2

・モロヘイヤ…1束

〈モロヘイヤ餡〉・だし汁…100cc ・薄口しょうゆ…小さじ1  
・みりん…小さじ1/2 ・塩…少々

・水溶き片栗粉…適量(参考：片栗粉…大さじ1/2・水…大さじ1程度)

### 作り方

- ①〈出汁巻き玉子〉の材料をボールに入れて、お箸で白身を切るイメージで混ぜ合わせる。
- ②玉子焼き器に薄く油を塗って、鉄板全体に広がる量の①を入れる。
- ③箸先で泡を潰し、固まりかけたら向こう側から手前に巻く。
- ④①が無くなるまで②③の工程を同様に繰り返す。
- ⑤焼きあがったら、巻きすで巻いて粗熱をとる。
- ⑥モロヘイヤを湯通しして、一口サイズにカットする。
- ⑦〈モロヘイヤ餡〉の材料を鍋に入れて、沸騰したら火を止め、水溶き片栗粉を回しかけてとろみをつけ、⑥のモロヘイヤを入れて、ひと煮立ちさせる。
- ⑧お皿にカットした出汁巻き玉子を盛り付けて、⑦を回しかけて出来上がり。

### 調理のポイント

①は泡立っていないように、ざっくりと混ぜ合わせる。



## 〈県下JA統一コラム〉ちゃんと朝ごはん

### 今回の疑問…朝ごはんと学力・体力の関係は?

朝ごはんは子どもにとって一番大切な食事って言われるけど、どうしてなの?

私たち人間は寝ている間にもエネルギーを使っていて、特に脳はずっと働いているから、朝起きた時は脳のエネルギー源であるブドウ糖が不足しているんだ。

朝ごはんをしっかり補給してあげないと脳の働きが悪くなってしまうの?

そうなんだ。思考力や集中力がなくなったり、体が思うように動かせなくなったりするんだ。テストの点数も落ちちゃうかもよ。

ちゃんと朝ごはんを食べて脳を目覚めさせ、元気に1日をスタートさせましょう!

えっ!それは大変。ちゃんと食べなきゃ!

脳のエネルギーのブドウ糖は、体内に蓄えておくことができないから、朝ごはんをはじめ、三度の食事をしっかり摂ることが大切なんだね。

朝食の摂取と学力調査の平均正答率  
(小学6年生国語)



# はばたき俳壇

北村 純一 選 今月の課題(百日紅 アイスcream 他当季雑詠)

ハガキに三句投句していただき20日までにお送り下さい。

JA多気郡はばたき俳句教室 〒515-0321 多気郡明和町大字斎宮1831番地21

◆ 光る田の波風に揺れ早苗かな これから猛暑や風雨の中稲穂を育てゆく苗たち。今はおたやかな風の中、水や日光の力をしっかりと蓄える季。若々しい命を感じる句。	◆ 草の香を屋根に残して端午かな 昨夕に葺いた軒の菖蒲も一夜を経てなお香り強く邪気をはらってくれて無事に迎えた端午の節句。しみじみと子供の健康を願うばかり。	◆ カラカラとさやで踊るやえんどう豆 ふつくと熟れた豌豆の莢は淡い緑のステンドグラスのダンスホール姉妹仲良くからからころころ美味しくなって食卓へ。楽しい一句。	◆ 箱入りの早苗の寝付き良かりけり 峡の村早苗植えるは老い二人	◆ 柔らかな早苗植え付け安堵する まがりして「前にならえ」の早苗かな	◆ 風たちの早苗を開み微笑みぬ 早苗田を撫でくる風や稚児ねむる	◆ 早苗田に堀坂山の入日映ゆ 初節句武者人形に掛けし願	◆ 背負う子は又重くなり菖蒲の日 柏餅ささくれだちし母の手よ	◆ 鯉のぼり風もないのに少し揺れ 青空にうねりて遊ぶ鯉のぼり	◆ 竹割つてとんぼ空へと端午かな 桜散るうすき日差しに物忘れ	◆ 寂しさに水田に落つる桐の花 ツバメ来て巣造り励む雨の中	◆ どの人も少女の顔や苺摘 新緑の下のベンチの我がが時間	◆ 分かち合ふ家族あてこそ豆ご飯 茶芽煎じもつたり縁台屋下がり	◆ 門前を掃いても掃いても竹の秋 青梅のおちみて拾ふ老母かな	◆ 牡丹寺父母連れて池巡る 老鶯の鳴き声響く岩仏						
明和 金剛坂 小林 づる子	大台 高奈 中野 美津	多気 荒蒔 西村 美智子	大台 粟生 下村 好子	多気 朝柄 床鍋 郁子	兵庫 明石 河合 眞澄	多気 野中 浅井 たづ子	明和 齋宮 木戸口 弘子	大台 新田 神部 きみ	大台 滝広 神戸 裕子	明和 有爾中 立野 敏代	多気 矢田 濱口 孝子	多気 佐伯中 園田 祐一郎	明和 平尾 石川 千恵	明和 齋宮 河崎 恵子	明和 蓑村 野田 美保子	大台 下三瀬 西岡 やすを	多気 古江 小林 秀子	多気 土羽 中瀬 紀子	明和 山大淀 加藤 明子	明和 明星 西田 和男

◆ おにぎりをもて裏山へ端午の日

純一

警察からのお知らせ 7月は山岳遭難についてです

## ストップ 山岳遭難

令和4年三重県内の山岳遭難件数 72件

- ・死者12人(過去最多人数)、行方不明1人 負傷者28人、無事救出45人=合計86人
- ・主な遭難様態  
1位:道迷い、2位:滑落、3位:疲労



【登山をされるみなさんへ】

- 家族等へ事前に情報共有を！ どの山に、どのコースで登るか、ご家族等に知らせておこう。登山届の提出、またはオンライン登山届の活用(三重県電子申請・届出システムから)
- 装備品は十分ですか？ 軽装、準備不足での遭難が命に関わります。照明具、登山靴、レインウェア、コンパス、地図、非常食を準備しよう。
- ご自分の体力に見合った登山を！ ハイキング気分での登山は危険です。必ず体力に見合った山を選ぼう。気象情報をこまめにチェック(気象庁HP参照)
- 早めの入山・早めの下山を！ 昼を過ぎると登山道が暗くなります。日の出から登り午前中には下山しよう。
- 単独登山は危険です！ 単独登山は遭難時、命に関わる重大な事態に繋がります。できるだけ2人以上で登ろう。
- もしも遭難した場合!!! 「110番通報」対処しきれないと判断した場合は、救助を要請しよう。

松阪警察署：0598-53-0110  
大台警察署：0598-84-0110

◆ 蜀が  
あつという間に 我が首越え  
(兵庫県 小田 慶喜さん)

◆ 孫までも  
花プレゼント 母の日に  
(多気町 中瀬 紀子さん)

◆ 孫が弾く  
ピアノでハッピーバースデー  
(多気町 床鍋 郁子さん)

◆ 回覧板  
足腰鍛え 遠廻り  
(明和町 久田 千鶴さん)

◆ 新聞の  
かぶとかぶりし かしわもち  
(多気町 河合 眞澄さん)

◆ 友はみな  
旅立ち我は 一人旅  
(多気町 森田 堅三さん)

《募集》家族や友人とのいろいろな出来事を川柳にして、一人一句を下記までお送りください。  
〈JA多気郡企画管理課〉  
〒515-0321多気郡明和町大字斎宮1831番地21  
※応募作品は、本人が制作した未発表のものに限ります。

## おもしろ川柳

◆ 缶ジュース  
飲む時なぜか 空仰ぎ  
(多気町 長井 均さん)

◆ 立ったまま  
ズボンをはけると 父95  
(多気町 西村 美智子さん)

◆ 忘れても  
又思い出す まだ良いか  
(大台町 神部 勝之さん)

◆ 根切り虫  
大事な苗よ 食べないで  
(明和町 平野 たかよさん)

◆ 軒下に  
住みついている 雨蛙  
(兵庫県 小田 和子さん)

◆ 質問に  
答えてくれる スマホかな  
(明和町 中村 貴美子さん)

◆ 毎日が  
間違い探しの 老後かな  
(明和町 中村 敏雄さん)

◆ ありがとう  
道辺の草を 刈る人よ  
(明和町 加藤 静子さん)

素敵なおたより  
ありがとうございます♪

81歳のおばあさんですが、遂に思い切ってスマホデビューしました。はじめての操作ばかりで分からないことだらけですが、孫に教えてもらいながら頑張っています。(多気町・Tさん)

デビューされて、早速JA多気郡のLINE友達になっていただき、とても嬉しいです。まだまだJA多気郡のLINEも始まったばかりですが、よろしくお願い致します。

表紙、いつも楽しみにしています。風景がきれいなので、どこで撮ったのか教えていただけると嬉しいです。(明和町・Tさん)

モデルさんになっていただく方のお庭や畑で撮影しています。そういった場所での撮影が難しい場合は、近くの公園などをお借りしています。4月号は多気町の相鹿上神社、5月号は大台町のさくらの里公園で撮影しました。



大台町・Nさん



明和町・Nさん



大台町菅木屋にある吉田ローズガーデンのバラが見頃を迎えました。お庭には、約100種類のバラが植えられているそうです。

## ふれあい活動報告



アロエの鉢をプレゼントする田端支店長

宮川支店では今年も、アロエの鉢を窓口でプレゼントしました。3月から小分けにして育て、50鉢分を用意。ご来店いただいた皆様に大変喜んでいただきました。

7月には、ししとうとオクラの苗をプレゼントする予定で、8月には収穫したししとうをプレゼントする予定です。是非、宮川支店にご来店ください。

※プレゼントはなくなり次第終了致します。

## 投稿される皆さまへお願い

- ◆「俳句」「川柳」「パズル」コーナーは、記載された締切日までに到着するように投函してください。
- ◆「俳句」は一人三句、「川柳」は一人一句を投函してください。
- ◆楷書ではっきりと書き、読みづらい漢字には読み仮名をつけてください。
- ◆「俳句」「川柳」の掲載にあたり、明らかな誤字・脱字は訂正し、句読点や仮名遣いについて加筆する場合があります。
- ◆「俳句」は、先生による手直しがされる場合があります。
- ◆「俳句」「川柳」「パズル」を明記して、コーナーごとにハガキを分けて投函してください。
- ◆名前、住所、電話番号を忘れず記入してください。
- ◆パズルは、LINEのトーク画面からもご応募いただけます。

**Q.** 私は、実家が人里離れた田舎で、父母の名義の実家土地建物や、田畑などがあります。私自身は、なかなか実家には帰る機会もなく、将来父母が亡くなった時に実家の不動産をどうしたものかと悩んでいます。単純に相続放棄してしまうと、父母にも申し訳ないし、引き継ぎたいものも引き継ぎません。近隣にも迷惑がかかるかもしれません。最近、国に引き取ってもらう制度ができたというのを聞きましたが、どのような制度なのでしょう。

**A.** 令和5年4月27日から、相続土地国庫帰属制度が始まりました。この制度は、相続又は遺贈(遺言で指定した人へ財産を贈るもの)で土地の所有権を取得した人が、一定の条件を満たす場合に、土地を国に引き渡すことができる制度です。本制度の開始前に相続した土地でも利用することができます。

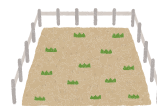
本制度を利用する場合、まず次の5つの条件が必要です。①建物が建っていない、②担保や賃借権等の使用収益権が設定されていない、③道路等のように他人の使用が予定されていない、④土壌汚染がない、⑤境界や所有権の帰属に争いがない、といったものです。実家等の場合は、主に①が問題になりそうです。

これらの条件を満たせば、審査手数料を納付して、申

請書を提出し、法務局による審査を受けることになります。審査においては、①崖などがあって管理に過分の費用や労力がかからないか、②土地上に管理に費用を要する物が放置されていないか、③地下に除去する必要のある物が存在していないか、④不法占拠者や隣地の通行権での争いがないか、⑤その他、管理・処分に過分の費用・労力が必要とならないか、などが考慮されます。

審査を経て、承認を受けると、土地の性質に応じた標準的な管理費用を考慮して算出した負担金を納付することになります。負担金は基本的に面積にかかわらず20万円ですが、宅地や田畑で市街化区域や用途地域の指定がされている場合等や、森林は、面積に応じて金額が上乘せされます。

負担金が決定し、その通知が到達してから30日以内に負担金を納付すると、納付した時点で土地の所有権が国に移転します。以上から、相続土地を国庫に帰属させるのは必ずしも容易ではありません。令和6年4月1日から、相続登記の申請が義務化されることもありますので、お近くの弁護士等の専門家にも相談し、相続のことをよくご検討されておくことをお勧めします。



## 地産地消 はばたきクイズ クロスワードパズル

クイズに正解して  
多気郡の農産物を  
GETしよう!!



正解者の中から  
3名様に  
「アールスメロン」  
をプレゼント!

二重マスの文字をA～Eの順に並べてできる言葉は何でしょうか?

①	⑦	⑩		⑰	⑳
		A			
②				⑮	
					D
③			⑬		
	⑧	⑪	E	⑱	
④		⑫		⑲	㉑
⑤	⑨		⑯		
⑥		⑭	B		

### よこのカギ

- ① 七夕伝説のヒロイン
- ② 青島幸男氏や石原慎太郎氏が務めました
- ③ 手のひらや足の裏の反対側
- ④ 蚊取り線香から立ち上るもの
- ⑤ 〇〇を聞いて十を知る
- ⑥ ルーベともいいます
- ⑦ 兄弟姉妹の息子のこと
- ⑧ チョウが花を巡って吸うもの
- ⑨ テントを張ったりして野外活動を楽しみます
- ⑩ 〇〇タオル、〇〇スープ、ゴッド〇〇
- ⑪ 一時的に建てるものこと。〇〇住宅
- ⑫ アブラ、クマ、ミンミンといえ
- ⑬ 地球の衛星です

### たてのカギ

- ① 河島英五のヒット曲「酒と泪(なみだ)と〇〇〇と女」
- ② 長針、短針、秒針が付いているもの
- ③ 元素記号はLi。電池にも使用される金属です
- ④ 騎手が騎乗時に持つもの
- ⑤ 手首と肩の間にある関節
- ⑥ 本に挟みます
- ⑦ まだ夜が明けきらない頃のこと
- ⑧ 種から芽が出ること
- ⑨ 虫よけのために寝床の周りにつるします
- ⑩ 定規を当てて引くことも
- ⑪ 高校球児たちが地方大会で〇〇〇〇を繰り広げています
- ⑫ トップ・〇〇〇・ボトム
- ⑬ 駅の券売機で買います

答え → A B C D E

応募締切  
令和5年 7月20日(木)

### 《先月号の答え》

A ミ B ス C ス D マ E シ

《応募方法》 ①答え ②ご意見・ご感想、身近な話題など ③住所 ④氏名・年齢 ⑤電話番号をハガキに明記し、JA多気郡企画管理課 〒515-0321 多気郡明和町大字斎宮1831番地21までお送り下さい。なお、当選者の発表は賞品の発送をもってかえさせていただきます。



①	ゲ	②	シ	③	ボ	④	ウ	⑤	ヨ	⑥	ミ
⑦	ス	⑧	ン	⑨	プ	⑩	オ	⑪	カ	⑫	ズ
⑬	ト	⑭	チ	⑮	ナ	⑯	ツ	⑰	ギ		
⑱		⑲	ク	⑳	レ	㉑	マ	㉒	チ	㉓	ス
㉔	ナ	㉕	シ	㉖	コ	㉗	パ	㉘	イ		
㉙	ミ	㉚	レ	㉛	ー	㉜	レ	㉝	イ	㉞	ン
㉟	ダ	㊱	イ	㊲	ブ	㊳	ツ	㊴	ス	㊵	シ

# JA多気郡・7月のイベントカレンダー

😊スマイルポイント2倍デー

日	月	火	水	木	金	土
<p>【明和燃料配送センター】 ご家庭で給湯に使用される灯油、営農用の軽油をご自宅まで配送いたします。 ☎0596-52-5020 平日8:45～17:00</p> <p>【携行缶(ガソリン・軽油)混合缶対応】 ● 勢和・真手給油所 月～土・祝日 営業時間内</p>						1 赤口
2 先勝	3 友引	4 先負 😊	5 仏滅 ・女性部手芸教室(多気)	6 大安	7 赤口	8 先勝 ・休日ローン相談会(本店10時～16時)
						<p>JASS-PORT明和 洗車祭</p> <p>勢和・真手給油所ポイント2倍デー</p>
9 友引	10 先負	11 仏滅 😊	12 大安	13 赤口 ・女性部お料理クラブ(明和)	14 先勝	15 友引 😊 ・スマイルお米の日 ・スマイル特売デー
JASS-PORT明和 洗車祭				お買い物ツアー 大台支店	お買い物ツアー 多気勢和支店	勢和・真手給油所ポイント2倍デー
16 先負	17 仏滅 海の日	18 赤口 😊	19 先勝 ・無料法律税務相談会(本店10時～12時)	20 友引 😊	21 先負 ・女性部手芸教室(明和)	22 仏滅
		直売所スマイル 定休日		お買い物ツアー 明和南支店	JASS-PORT明和 洗車祭	
						勢和・真手給油所感謝デー
23 大安	24 赤口 ・レインボー体操クラブ(多気)	25 先勝 😊	26 友引 ・スマイル肉の日	27 先負	28 仏滅	29 大安
JASS-PORT明和 洗車祭		お買い物ツアー 宮川支店				
30 赤口	31 先勝	勢和・真手給油所ポイント2倍デー				

## 通常総代会資料 配布方法のお知らせ

通常総代会資料の配布について、2022年度の中期経営計画より、SDGsの達成を重点施策としており、資源の削減等を鑑みた取り組みの一環として、全組合員様への配布を取りやめ、今年度よりホームページにて閲覧いただける体制を整えました。なお、通常通り冊子をご希望の組合員様には、別途お渡し致しますので、各支店までお申し付けください。本取り組みにご理解賜りますようお願い申し上げます。

[https://www.ja-takigun.or.jp/ja/r4\\_soudaikai.pdf](https://www.ja-takigun.or.jp/ja/r4_soudaikai.pdf)



## 👉 理事会だより

5月26日 開催

- 《第1号議案》 令和4年度決算承認について
- 《第2号議案》 剰余金処分案の承認について
- 《第3号議案》 令和4年度貸借対照表並びに損益計算書に関する注記表について
- 《第4号議案》 単体自己資本比率の状況について
- 《第5号議案》 総代懇談会資料について
- 《第6号議案》 経営基盤強化の取組実行化にかかる「ビジョン設定シート」の展開について

以上すべて承認されました。

# ふれあい課掲示板7月号

『JA多気郡ふれあい課』から耳より情報をお伝えるコーナーです。今回は、『JA共済の地域貢献活動をティモンディが体験する』です。ページ中央のQRコードを読み取り、是非ご覧ください。





皆さまが豊かで安心して暮らすことができる地域社会づくりをめざして

## JA共済の地域貢献活動を ティモンディが体験する WEB動画をホームページで公開中!



JA共済 地域貢献活動  
アンバサダー  
ティモンディ 前田 利文



JA共済 地域貢献活動  
アンバサダー  
ティモンディ 高岸 拓行

JA共済は、地域の皆さまが健康で安心して暮らせる豊かな地域社会づくりに貢献するため、地域の実情に応じたさまざまな活動に取り組んでいます。  
このたび、地域の皆さまの暮らしに根差した地域貢献活動をわかりやすくご紹介するため、JA共済 地域貢献活動アンバサダーを務めるティモンディが実際に活動を体験するWEB動画をホームページに順次公開しております。  
動画では、全国各地で展開する地域貢献活動の中から「自転車交通安全教室」「農作業事故体験VR」「全国小・中学生 書道・交通安全ポスターコンクール」の3つの取り組みを、体験を交えてレポート。  
“SDGs”という言葉が生まれるずっと前から、持続可能な社会の実現に向けて取り組むJA共済の活動の一部をお伝えします。ぜひ、ご覧ください。



<https://social.ja-kyosai.or.jp/report-timon-d/>





「自転車交通安全教室」篇



「農作業事故体験VR」篇(10月5日公開予定)



「書道・交通安全ポスターコンクール」篇(10月12日公開予定)

## JA共済の取り組みとSDGsがめざす世界

JA共済は「相互扶助(助け合い)」を事業理念に、「ひと・いえ・くるまの総合保障」や農業者の皆さまに対する保障の提供、さまざまな地域貢献活動を通して、豊かで安心して暮らすことのできる地域社会づくりに貢献してきました。このような取り組みの一つひとつがSDGsの実践そのものであり、SDGsがめざす世界の実現につながると考えています。

### JA共済の事業活動



「一人は万人のために、万人は一人のために」  
豊かで安心して暮らすことのできる地域社会づくり



### SDGsがめざす世界



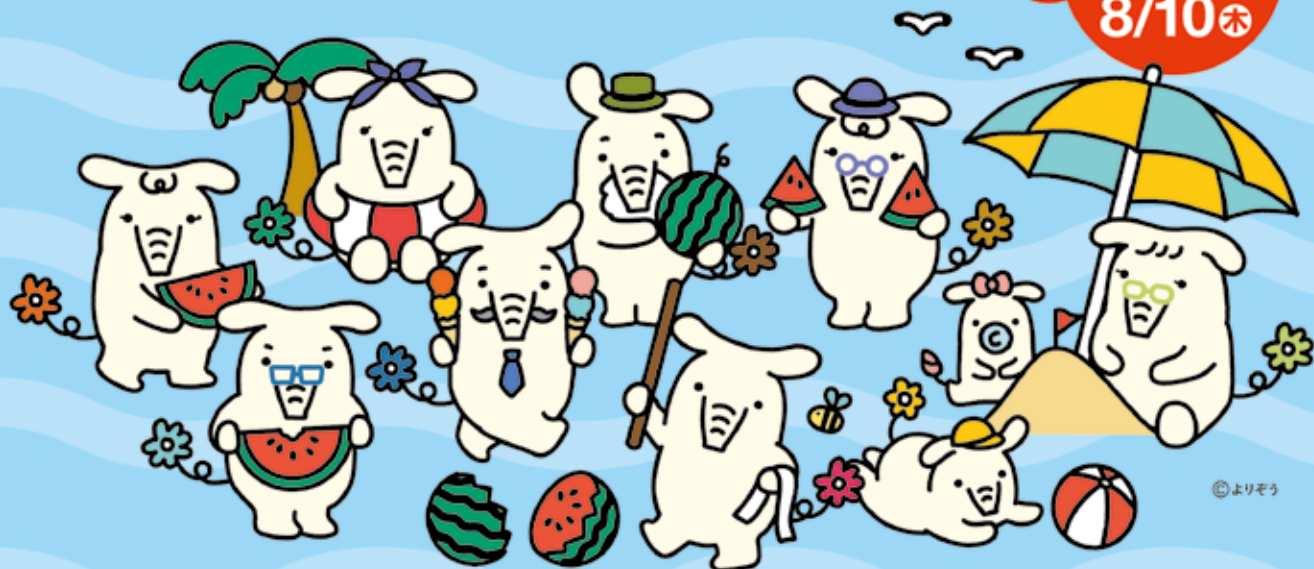
「誰一人取り残さない」  
世界の実現

※ふれあい課掲示板8月号では、「防災」についてご案内させていただきます。

# サマーキャンペーン 2023

今年の夏もJAバンクで おトクをゲット!

期間 令和5年 6/12月  
▼  
令和5年 8/10日



期間中、スーパー定期貯金  
(期間1年・3年/自動継続)を  
ご新規で20万円以上  
お預け入れの個人の方



カラフル保冷温  
大きなトートバッグ  
先着プレゼント!

JA多気郡 全店合計  
先着600名様

いずれかおひとつ  
なくなり次第終了!!

1年 3年

# 年0.03%

さらに



(税引後 年0.023%) **でお預かりいたします。**

※色や数に限りがございますのでご希望に添えない場合がございます。  
※プレゼントはキャンペーン期間を通してお一人様1回限りとさせていただきます。

対象商品 スーパー定期貯金 1年・3年 / 自動継続 新規お預入金額 20万円以上

商品内容

**ご留意事項** ●個人のお客さまが対象となります。●新規のお預け入れが対象となります。※すでに当JAでお預け入れいただいている定期貯金の書替継続・解約新規は対象外となります。●窓口および渉外担当者でのお申込みに限ります。(ネットバンクおよびATMでのお預け入れは対象外とさせていただきます。) ●表示の金利の適用は初回満期日までとし、自動継続後の金利は継続日当日のスーパー定期貯金の店頭表示金利とさせていただきます。●この貯金は原則として満期日前に解約できません。●満期日前に解約する場合は、当JA所定の中途解約利率を適用させていただきます。●お利息に20.315%(国税15.315%・地方税5%)の分離課税が適用されます。●当JAが実施する他の定期貯金商品との併用はできません。●本商品は金利環境等の変化により、キャンペーン期間中であっても商品内容を変更したり、取扱いを中止することがあります。●本商品は貯金保険制度の対象商品です。●店頭に商品概要説明書をご用意しております。

詳しくは最寄りの各支店窓口もしくは渉外担当者までお問い合わせ下さい。





今年もJAにプレミアムな夏がやってきた!!

# プレミアム キャンペーン 2023

期間  
令和5年  
**6月12日(月)~**  
令和5年  
**8月10日(木)**

期間中、  
**スーパー定期貯金(期間3ヶ月/自動継続)を  
ご新規で100万円以上 お預け入れの個人の方**

## キャンペーン金利

税引前適用金利

スーパー  
定期貯金  
3ヶ月

年 **1.0%** (税引後 年0.796%)

でお預かりいたします。

たとえば300万円 お預け入れの場合 300万円をスーパー定期貯金にお預入れいただくと 3か月後(90日の場合)の お受取利息は ※税引後利息 **約5,894円** 300万円×1%×90/365日=税引前利息7,397円 7,397円-税金1,503円=5,894円

※すでに当JAでお預け入れいただいている普通貯金の振替および定期貯金の書替継続・自動継続・解約新規は対象外となります。  
※多気郡(多気町・明和町・大台町)以外のお客様の場合は、すでに当JAとお取引のある方に限らせていただきます。

**対象商品** スーパー定期貯金(3ヶ月/自動継続) **新規お預入金額** 100万円以上

### ご留意事項

●個人のお客さまが対象となります。●新規のお預け入れが対象となります。※すでに当JAでお預け入れいただいている普通貯金の振替および定期貯金の書替継続・自動継続・解約新規は対象外となります。●窓口および渉外担当者でのお申込みに限ります。(ATM・ネットバンクでのお預け入れは対象外とさせていただきます。)  
●表示の金利の適用は初回満期日までとし、自動継続後の金利は継続日当日のスーパー定期貯金の店頭表示金利とさせていただきます。  
●この貯金は原則として満期日前に解約できません。●満期日前に解約する場合は、当JA所定の中途解約利率を適用させていただきます。  
●お利息に20.315%(国税15.315%・地方税5%)の分離課税が適用されます。  
●当JAが実施する他の定期貯金商品との併用はできません。  
●本商品は金利環境等の変化により、キャンペーン期間中であっても商品内容を変更したり、取扱いを中止することがあります。  
●本商品は貯金保険制度の対象商品です。  
●景品のプレゼントはございません。  
●店頭にご覧いただき、商品概要説明書をご用意しております。

詳しくは最寄りの各支店窓口もしくは渉外担当者までお問い合わせ下さい。



<https://www.ja-takigun.or.jp>



明和北支店 ☎ 0596-55-5102 大台支店 ☎ 0598-83-2611  
明和南支店 ☎ 0596-52-6700 宮川支店 ☎ 0598-76-1150  
多気支店 ☎ 0598-39-3126 本店 ☎ 0596-52-0122  
多気勢和支店 ☎ 0598-49-2015