

農をつなぐ

# はばたき

令和5年

11月

No.409



ミニバスケットチーム  
SMILOOP

表紙モデル  
募集中!

詳しくは企画管理課まで  
☎0596-52-0121

多気郡明和町 後列左から 竹内 心夏ちゃん(11歳) 前田 麻陽ちゃん(11歳) 中瀬 結愛ちゃん(11歳)  
前列左から 中山 菜白ちゃん(11歳) 佐藤 奏巴ちゃん(11歳) 西山 芽生ちゃん(11歳)

LINEやってい  
ます!お友だち  
登録してね!

J A 多 気 郡  
ホームページは  
こちらから



育てたい夢、応援します

JA多気郡



令和5年9月30日開催!

# 第9回ふれあいオンステージ

in クラギ文化ホール



「浪花節だよ人生は」  
からスタート

令和5年9月30日、クラギ文化ホールで「第9回ふれあいオンステージ 細川たかし&杜このみショー」を開催しました。元々は令和2年に開催予定だったこのコンサートですが、実に4年越しに実現することができました。

細川たかしさんには、デビュー曲「心のこり」や最新曲「残雪・津軽」などを、杜このみさんには「葦風峠」など、合わせて全18曲を熱唱いただきました。ショーの途中には、映像を交えてのコミカルなトークなどで会場は大いに盛り上がりました。

お二人には、JA多気郡の支店長や窓口担当の職員から花束と特産松阪牛、えごま油とえごま葉茶・えごま米麺セットを贈呈し、大変喜んでいただきました。

このふれあいオンステージは、JAの飲料を購入していただいたお客様1,500人(1部・2部の合計人数)を招待して開催したものです。ご来場、誠にありがとうございました。



細川たかし  
& 杜このみ  
歌謡ショー



挨拶をする西井正組合長



1部では、明和南支店西山征樹支店長と井本莉央がプレゼンターを務めました



挨拶をする奥田元康常務理事



2部では、大台支店菅野昌人支店長と遠原渚がプレゼンターを務めました



松阪牛とえごまセットをプレゼント

握手をしていただきました!



# 子どもたちの農業体験



9月21日

むらおこし・みょうじょうのみなさんが、明星小学校の子どもたちのために毎年行っている農業体験。JA多気郡の職員も参加させていただいた5月の代かきから始まった米作りも、いよいよ脱穀作業を迎えました。

林敏夫さんが所有する昔ながらの脱穀機を使って、脱穀作業を行った子どもたち。

脱穀作業を終えた後は、長岡宏さんの籾摺機で一気に玄米になる様子も見学しました。

体験する子どもたち



唐箕

千歯扱き



足踏み式脱穀機

53キロの玄米に!



# NEWS FLASH

—ニュース フラッシュ—

9月12日

## 白ねぎ巡回



普及センターの職員と営農指導員が同行し、白ねぎの巡回を実施しました。今年には白絹病や軟腐病が多く見られ、またヨトウムシの発生も多く見られました。その対策として排水についての指導や、症状に合った農薬の提案を行いました。



9月2日・3日

## 新米予約販売



毎年好評をいただいているドライブスルー方式での新米販売を、今年も実施しました。大阪や京都など遠方からもお越し頂いています。事前にご予約いただいたみなさんが、朝から次々に来場され、この日は約2,000袋の米を職員が車に積み込みました。

9月21日

## 交通安全運動の実施



9月21日から始まった、秋の全国交通安全運動に合わせ、交通安全運動を各事業所前で実施しました。多気勢和支店では、地元ボランティアの皆さんと一緒に支店前の交差点に立って交通安全を呼び掛けました。

## 9月4~8日 新米贈呈



平成8年から毎年行っている多気郡管内の社会福祉協議会への新米贈呈を、今年も実施することができました。5類に移行したとはいえ、未だ新型コロナウイルス感染症のリスクが高いため、一同に揃って新米を楽しむ事は難しいとのことですが、毎年、利用者の方に工夫をして届けてくださり、喜んでいただいているとお声を頂戴しました。



明和町社会福祉協議会 西口義秋会長と 明和南支店 西山支店長

多気町社会福祉協議会 山口新一会長と 多気支店 秋山支店長

大台町社会福祉協議会 澤正昭会長と 大台支店 菅野支店長

# 女性部 in ちいき

## シャインマスカット狩り

9月22日 多気勢和支部  
9月25日 奥伊勢支部



愛知県の駒立マルタ園で、人気のシャインマスカット狩りをそれぞれの支部で楽しみました。参加者は両支部で73名。シャインマスカット1房とぶどう食べ放題のコース。大河ドラマ館の見学もしました。



9月11日

## イチゴの花芽検鏡実施



イチゴ苗の定植適期を見極めるための花芽検鏡を行いました。生産者が持ち込んだ苗を普及センターの職員が顕微鏡を使い、分化の状態を確認。今年は暑さの影響で分化が進んでいない苗が多く、定植時期は例年より遅くなる見込みです。



採れたて農産物を  
紹介します!

# 多気郡産の農産物を 「食べて応援」「作って応援」 今月のおすすめ商品「サトイモ」

## イモ類の中でも 特に低カロリー 独特のぬめりが魅力

日本には稲作よりも前、縄文時代に伝わったとされる歴史のある野菜です。親いもを囲むように子いも、孫いもが育つため、豊作や子孫繁栄の象徴ともされてきました。

品種によって食べる部分が異なり、「土垂」に代表される子いも用、「たけのこいも(京いも)」に代表される親いも用、「八つ頭」に代表される親・子兼用品種の3つに大別されます。

また、「いもがら」や「ずいき」はサトイモの葉柄のことで、生はアクをぬいてから、乾物は水で戻してから煮物などにします。「はすいも」は、サトイモとは別種の葉柄専用品種で、生のまま食べられます。



### サトイモの栄養

カリウムが多く、余分なナトリウムの排出を促すため、高血圧の改善に役立ちます。

独特のぬめりは、ムチンとガラクトンという水溶性食物繊維です。ムチンは、胃の粘膜を保護して胃腸の機能を高め、ガラクトンには、腸の働きを活発にし、血糖値やコレステロール値の上昇を抑制する効果があるとされています。

### 選ぶポイント

おしりがかたく締まり、縞模様が等間隔のものを選びましょう。泥つきの方が保存に向きます。洗ってあるものは、なるべく早く使い切りましょう。

### 保存方法

土がついたまま  
新聞紙に包み  
冷暗所に



適度な湿度で乾燥させないことが大切

長期保存したければ、ゆでてから冷凍をの皮をむいて少し硬めに加熱し、冷凍したときに芋同士がくっ付かないように、冷めたら水気をしっかり拭き取り、保存袋に入れて冷凍庫へ



### ＼スマイルからお得なお知らせ／

JAカードでお買い物をしよう!!

## 商品代金が 請求時に5%割引

JAカードは支店窓口にてお申し込みいただけます。

### ●農産物直売所スマイルからのお知らせ●

今月の定休日… 11月15日(水)

お米の日… 第1・第3土曜日【今月は4日・18日】

ポイント2倍デー… 毎週火曜日、第1・第3土曜日、  
定休日の翌日【今月は16日(木)】

PayPay がご利用いただけます!



10月1日～11月30日は  
**国消国産月間**  
 食べて・飲んで・飾って  
 三重の農畜産業を  
 応援しよう!



# 小松菜のトンネル栽培



●栽培計画

月	10	11	12	1	2	3	4
中間地		種まき	生育	収穫			
暖地		種まき	生育	収穫			

種まき (🌱) トンネル (🏠) 生育 (—) 収穫 (🍷)

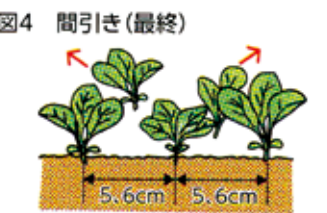
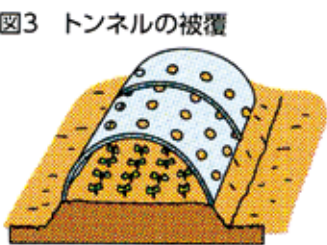
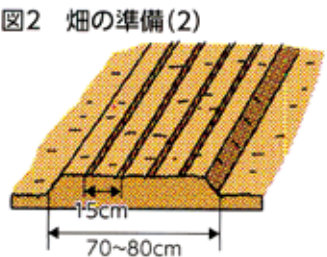
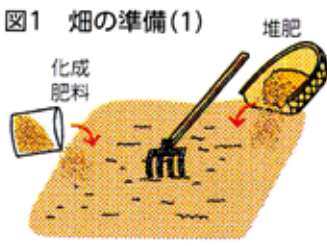
## 寒さでうま味が増加

小松菜はビタミン類、カルシウム、鉄分を多く含む緑黄色野菜で、特に冬採りは栄養価が高く、甘味も増し最もおいしくなる栽培時期です。

【品種】近年は葉が丸く、緑が濃い品種が好まれ、秋冬まきでは「はまつつき」(サカタのタネ)、「楽天」(タキイ種苗)、「よかつた菜」(カネコ種苗)などが良いでしょう。

【栽培期間】冬まき(12〜2月)はトンネルやべたがけ資材で保温し、60〜90日で収穫できます。中間地ではほぼ通年栽培ができ、草丈20〜25cmを目標に、春まき(3〜5月)は30〜50日、夏まき(6〜8月)は20〜25日、秋まき(9〜11月)は30〜60日で収穫できます。生育が早く収穫遅れになりやすいため、1週間置きに少しずつまき、長く収穫を楽しむのが良いでしょう。

【畑の準備】種まき2週間前に1平方m当たり苦土石灰100g



をまいて畑をよく耕し、1週間前に化成肥料(NPK各成分10%)100gと堆肥2、3kgを施し、土とよく混ぜておきます(図1)。幅70〜80cmの栽培床を作り、畝に平行に条間15cm程度の種まき溝を切ります。このとき、まき溝は支柱や木板を土に押し付け、溝を付けると深さが一定になります(図2)。

【種まき】種が重ならないように1cmくらいの間隔でまき、土を軽くかぶせておきます。

【トンネルの被覆と管理】トンネル内の温度は晴天日の昼には高く、夜間は外気に近い温度になります。冬から春にかけては気温上昇期に当たり、容易に30度を超えるため、温度が上がり過ぎないように換気が必要で、資材は穴のないフィルムでは裾を大きく開けたり、春に向けて徐々に換気量を増やします。有孔

フィルムを使用すれば日中の高温は防げます(図3)。トンネル内をさらにべたがけ資材で被覆すれば厳寒期の霜害予防になります。

【間引き】初めは本葉が見える頃に子葉の重なっているところを間引きます。その後、葉が触れ合う程度に間引き、最後に5、6cm程度にします。間引き後は株のぐらつきを防ぐため、株元に土寄せします(図4)。

【病害虫の防除】害虫の発生は少なく、病気では白さび病が発生したときは、ダコニール1000などの農薬で防除します。生育期間が短いので、農薬の使用は生育初期に限りません。

【収穫】草丈20〜25cm程度で根を付けて抜き取り収穫をします(図5)。収穫が遅れると葉が堅くなり食味も落ちます。なお、外葉から必要なだけかき取れば、長期に収穫ができます。

提供:園芸研究家 成松次郎

## 《栽培のポイント》

比較的冷涼な気候でよく育つので、栽培は春と秋がおすすです。夏は寒冷紗で遮光したり、冬はビニールトンネルなどで防寒をすることで栽培できます。

種まき後、寒冷紗で覆うと発芽がそろいます。間引きをする時は、残す株の根が浮いて後の生育が悪くならないよう、また、間引きのタイミングが遅くならないように注意して下さい。

## 《病害虫薬剤》

★炭疽病  
ベンレート水和剤  
4000倍

★白さび病  
アミスター20フロアブル  
2000倍  
収穫7日前まで

★アオムシ、ヨトウムシ、コナガ  
スピノエース顆粒水和剤  
2500倍〜5000倍  
収穫14日前まで  
2回以内



多気宮農センター  
川合孝典 宮農指導員





朝ごはんにおすすめ!  
県産農畜産物を使った

# パパッとレシピ

## みかん炊き込みご飯

レシピ考案：鳥羽国際ホテル 潮路亭



### 材料(4人分)

- ・米…2合
- (A) ・みかん…1個 ・油揚げ(刻み)…20g  
・ごぼう(さがき)…20g ・人参(あられ)…10g
- (B) ・出汁…200cc ・みかんジュース…200cc  
・薄口しょうゆ…大さじ2 ・酒…大さじ1 ・みりん…大さじ1  
・青味(ポイルしたうすい豆、菜の花など)…少々  
・生姜千切り…少々

### 作り方

- ①みかんを剥いて、皮の内側の白い部分を取り除き千切りに、果肉はオーブンで焼きめをつける。
- ②油揚げ、ゴボウ、人参もそれぞれの大きさにカットする。
- ③(B)を合わせる。
- ④洗った米に(A)、①のみかんの皮、生姜の千切りを入れる。
- ⑤合わせた②を入れて炊く。
- ⑥炊き合がったら、①の焼き目をつけたみかんの果肉と、青味を盛りつけて完成。



みかんの香り、色、  
さわやかな味を存分に楽しもう!

## 〈県下JA統一コラム〉ちゃんと朝ごはん

今回の疑問…食生活に大切な早寝早起き!どうしたら習慣づけられる?



ごはん博士



食生活のリズムを付けるためにも早寝早起きは大事って言われているよね。でも、ついつい夜更かししちゃうんだよね…。

一度夜更かしの習慣がついてしまうと、その生活リズムができあがってしまうよ。体内リズムが乱れてしまうと昼間の活動にも影響が出てくるし、昼間に眠くなったりイライラしたり、集中力が低下したり。食欲も低下気味になってしまったりするんだよ。



早寝早起きを習慣づけるために、何かいい方法はないかな?

脳が興奮している状態だと、なかなか寝付けないよ。就寝の2時間前にはお風呂に入り、1時間前からはテレビ・ゲーム・スマホなどは見ないようにしよう。夜にカフェインの入った飲み物や食べ物を控えることも大切だね。



また、睡眠環境を整えることもおすすめだよ! カーテンを少し開けておくなど、朝日が差し込む部屋で寝るようにして、起きやすい環境にしてみてもいいかな? 質の良い睡眠をとり、美味しく朝ごはんを食べられるように心がけよう!



あさちゃん

早起きをして脳を目覚めさせると、摂食中枢が働き食欲もでてきます。朝食が楽しくなり、明るく元気な1日のスタートになります!

# ～「優良運転者表彰」について（お知らせ）～

三重県交通安全協会に加入いただき、長期安全運転に努めておられる方は一定の要件の下、希望者からの自己申請により写真のような「優良運転者表彰」を受けていただくことができます。【申請書類は、住所地を管轄する交通安全協会窓口で入手ください（郵送可）】



ご自身が令和6年（2024年）表彰の対象者となっているかは「免許証」の取得年月日でご確認いただけます！



	二・小・原・他（取得年月日）
30年	H 5.1.1～H 5.12.31
40年	S58.1.1～S58.12.31
50年	S48.1.1～S48.12.31

※ 表彰を希望される方は、上記取得期間を過ぎていても一度お電話ください。

## 資格要件

- ① 三重県に住所がある方
- ② 三重県交通安全協会に個人会員として加入している方
- ③ 運転免許取得後、30年（40年、50年）以上の自己の責任による交通事故がない方
- ④ 過去5年以内に交通違反がない方
- ⑤ 過去5年以内に罰金以上の刑に処せられたことがない方  
（令和6年1月中に発行された運転記録証明書の添付が必要です。）



## 受付期間

### 『第1段階』

資格要件を全て満たされ、表彰を希望される方は、下記期日までに表彰の申請書類一式を受取り、同封の交通安全協会表彰用『運転記録証明書』申込用紙で自動車安全運転センターへ証明の取得手続きを行ってください。

手続きには670円+振込手数料がかかります。

（郵便局からの振込手続きとなります。）

申請書類の入手は、**令和5年12月28日**までです。

※ 表彰は2段階の手続きを要します。

### 『第2段階』

第1段階の手続きにより、令和6年1月上旬～下旬に自動車安全運転センターから届いた『運転記録証明書』に「違反等の記載がないこと」を確認され、申請書類一式に同封の優良運転者表彰申込書（色用紙）に必要事項を記載し、押印の上、『運転記録証明書』と優良運転者表彰申込書の両方を**令和6年1月31日**までに住所地を管轄する地区交通安全協会窓口へご提出ください。

表彰申請の受付は、**令和6年1月31日**までです。

詳しくは **（一財）三重県交通安全協会** までお問い合わせ下さい。

TEL 059-253-7744

# はばたき俳壇

北村 純一 選

今月の課題(帰り花・時雨 他当季雑詠)

ハガキに三句投句していただき20日までにお送り下さい。

JA多気郡はばたき俳句教室 〒515-0321 多気郡明和町大字齋宮1831番地21

- ◆ 天の川めづらしく晴れ波の音 明和 山大淀 加藤 明子  
近年になく素晴らしい七夕の夜空。大海原の波音と大空を分断する  
天の川のきらめきとが呼応して幻想的な秀句。天の川は初秋の季語。
- ◆ 学校田にぎやかに稲刈り終る 大台 粟生 下村 好子  
子供達が稲の香にまみれての課外授業。刈り取る一握りづつの稲穂が踊り  
祭のような賑わい。最後に稲架を掛け終えもとの静な田園に。
- ◆ 二百二十日早朝虹の良き日なり 明和 明星 下村 ふく枝  
「虹」は夏の季語ですがこの句では「二百二十日」秋の句となります。  
自然災害に備えつつも、華麗な朝虹は心晴れやかな吉兆です。
- ◆ 泳ぐ気で湯上がりに観る天の川 多気 朝柄 長井 均  
老耄の目にたなびいて天の川
- ◆ 天の川亡夫なる星はいづくかや 大台 大ヶ所 伊藤 茂男
- ◆ 天の川飛行点滅してすぐる 明和 齋宮 木戸口 弘子
- ◆ 幼子の夢ふくらまず天の川 明和 有爾中 潮田 佐藏
- ◆ 小さきこと迷ふなかれや天の川 大台 高奈 野村 篤子
- ◆ ひもすがら事無き終へる天の川 大台 下真手 山本 岩生
- ◆ 天の川友との旅に話尽きず 大台 新田 木下 京子
- ◆ 稲穂波ゆつくり晴れる片田舎 大台 高奈 中野 美津
- ◆ 早稲刈るや雲走りくる空の下 明和 有爾中 立野 敏代
- ◆ 黄金波飲みこむようなコンバイン 大台 上楠 北村 千代子
- ◆ 稲刈のずしりと腰に重き老い 兵庫 明石 小田 慶喜
- ◆ 稲刈りて大きな空になりけり 明和 明星 栗谷 勇
- ◆ 稲刈りも今日でお終い明日日待ち 多気 下出江 小柳 一郎
- ◆ 心ふつくら新米に母を恋ふ 多気 矢田 池田 洋子
- ◆ 魯田となりしも暑さ収まらず 明和 平尾 中村 敏雄
- ◆ 夕立ちの乾く速さや我も古希 明和 有爾中 東 清隆
- ◆ 白鷺も苜田を後に茜空 大台 新田 神部 きみ
- ◆ 花野道やはらかき風華やぎて 明和 平尾 中村 貴美子
- ◆ 血庄を測り安堵の今朝の秋 明和 有爾中 石田 香
- ◆ 目葉の終の一滴処暑となす 明和 有爾中 中瀬 澄子
- ◆ 有終の美のぶどう狩り老人会 大台 大井 上平 仁美
- ◆ 栗拾ひサルと私の腕比べ 多気 朝柄 ささゆり苑
- ◆ 闇の月枕のあたり影模様 明和 北藤原 北山 いつ子

野鍛冶土間稲穂の海へ開け放つ

純一

## 警察からのお知らせ

### 11月は児童虐待防止対策の推進月間です

児童の健やかな成長に影響を及ぼす児童虐待は、社会全体で取り組むべき重要な課題の一つです。児童虐待とは…?

- 身体的虐待** 殴る、蹴る、叩く、やけどを負わせる、家の外にしめだすなど。
- 性的虐待** 子どもへの性的行為、性的行為をみせるなど。
- ネグレクト** 乳幼児を家に残して外出する、食事を与えない、自動車の中に放置する など。
- 心理的虐待** 言葉により脅かす、無視する、子どもの目の前で家族に対して暴力をふるう など。

**【子どもがもっている権利】** たたかれたりひどいことを言われない、元気に・健康に毎日をすごして成長する、保護者の人から育てられる、守ってもらえる、自分の意見を言う、話を聞いてもらえる。

あなたからの1本の電話で救われる子どもがいます。「もしかして児童虐待かも…」と思ったら、すぐにお電話ください。

**児童相談所虐待対応ダイヤル(通話料無料) 189(いち・はやく)**

又はお住まいの地域を管轄する警察署に連絡してください。児童虐待防止に御協力をお願いします。

**大阪警察署：0598-53-0110**  
**大台警察署：0598-84-0110**

◆ 兄逝きし 実家に寄れず 淋しいね  
(多気町 中瀬 紀子さん)

◆ 爺は言う 仕事三分に 汗二倍  
(多気町 長井 均さん)

◆ 二分刈りに 爺さまのあたま まるもうけ  
(多気町 河合 眞澄さん)

◆ 夜となり 師となるラヂオ 我が室  
(明和町 中山 幸子さん)

◆ 鳴く虫に 例えりや俺は クツワムシ  
(兵庫県 小田 慶喜さん)

◆ スニーカー ジーンズ履いて 気は若く  
(明和町 平野 たかよさん)

◆ 孫の朝 朝顔教え 水やりす  
(多気町 西村 美智子さん)

#### 《募集》

家族や友人とのいろいろな出来事を川柳にして、一人一句を下記までお送りください。

〈JA多気郡企画管理課〉  
〒515-0321 多気郡明和町大字齋宮1831番地21

※応募作品は、本人が制作した未発表のものに限ります。

## おもしろ川柳

◆ 俳句とは 青い海より 奥深し  
(大台町 神部 勝之さん)

◆ 猛暑でも 根性強過ぎ 夏の草  
(多気町 床鍋 郁子さん)

◆ それ以上 言ったらあかん 管理職  
(多気町 森本 欣也さん)

◆ 診察待ち マスクにスマホ どの人も  
(明和町 久田 千鶴さん)

◆ 暑すぎて ため息ついて 何もせず  
(明和町 加藤 静子さん)

◆ ルーベ持ち 夫婦スマホに 操られ  
(明和町 中村 敏雄さん)

◆ 孫からの 電話の声に 若返り  
(明和町 中村 貴美子さん)

◆ またここに 戻ってきてよ 燕さん  
(兵庫県 小田 和子さん)

◆ 七母のひざ 思い出す今 涙出る  
(多気町 森田 聖三さん)

**Q.** 先日、山林を所有していた父が死亡し、その山林を私が相続することになりました。その山林に久々に行ってみると、見知らぬ建物が建っていました。その建物は木が屋根を突き破るなど朽ち果て、壁も一部なくなって、とても住むことはできません。父は経緯を知っていたのかもしれませんが、今となっては父に聞くこともできません。そこで、山林の近くに古くから住む方に聞いてみると、「〇〇さん」という方が50年ほど前に建物を建てて住んでいましたが、30年ほど前に引っ越され、それ以来音信不通となっているそうです。

私はこれから山林を活用したいと思っており、この建物を壊したいのですが、勝手に壊してもよいのでしょうか？

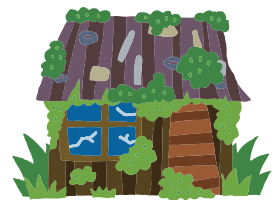
**A.** 自分が所有する土地に他人の建物が正当な理由なく建っていたとしても、他人の財産には変わりなく、勝手に壊すことはできません。勝手に壊した場合には、建造物損壊罪(刑法260条)に問われたり、損害賠償請求を受けることもあります。そこで、まずは建物の所有者を調べ、その所有者に解体を依頼することになります。

所有者を調べるには、亡くなったお父様と建物の所有者が土地の賃貸借契約を交わしていたり、地代がお父様の銀行口座に振り込まれている可能性があるため、契約書

の有無や銀行口座の入金履歴などを確認するという方法があります。また、法務局でその建物が登記されているかを確認する方法があります。登記がされていれば所有者の名前がわかるので、現在の住所を調べたり、亡くなっている場合には相続人を調べます。登記がない(未登記)場合でも、市役所(町役場)が固定資産税の課税のために所有者を把握していることがあるので、市役所(町役場)で相談することも1つの方法です。

ご相談の事案では、30年ほど前から音信不通とのことですので、当時の所有者が亡くなっていることも考えられ、現在の所有者を特定するのは容易ではないと思われます。

この場合、令和5年4月1日から新たに施行された「所有者不明建物管理人制度」を利用することも検討されます。いずれにしても、朽ち果てた建物だからといって勝手に壊すことが許されるものではありません。上記のような新たな制度の活用の余地もありますので、このようなケースにつきましては、弁護士にご相談することをおすすめします。



## 地産地消 はばたきクイズ クロスワードパズル

クイズに正解して  
多気郡の農産物を  
GETしよう!!



正解者の中から  
3名様に  
「伊勢芋」  
をプレゼント!

二重マスの文字をA~Eの順に並べてできる言葉は何でしょうか？

①	⑤	⑧		⑭		⑳
	B					
	⑥			⑮	⑱	A
②			⑫		⑲	
		⑨		⑯		
③	⑦		⑬		⑳	
④		⑩		⑰		
		⑪				C

### よこのカギ

- ① 甘柿の王様と呼ばれることもあります
- ② 屋内のこと。〇〇〇〇派
- ③ ボンレス〇〇、〇〇サンド
- ④ 漢字では石榴、柘榴などと書く
- ⑤ 漢字では石榴、柘榴などと書く
- ⑥ たき火に手をかざして取ります
- ⑦ たき火に手をかざして取ります
- ⑧ 飲んで食べて話して
- ⑨ 飲んで食べて話して
- ⑩ 楽しんで話して
- ⑪ 山野で生まれ育ったヤマノイモ
- ⑫ 奇術師が披露するもの
- ⑬ 奇術師が披露するもの
- ⑭ ベンチよりふかふかしています
- ⑮ ベンチよりふかふかしています
- ⑯ 富士山の山頂を白くします
- ⑰ 富士山の山頂を白くします
- ⑱ 漬物やワインを詰めます
- ⑲ 漬物やワインを詰めます

### たてのカギ

- ① 日光の紅葉の名所。
- ② 日光の紅葉の名所。
- ③ 48個のカーブがあります
- ④ 48個のカーブがあります
- ⑤ 〇〇〇大敵、運転中は気を引き締めて
- ⑥ 〇〇〇大敵、運転中は気を引き締めて
- ⑦ 白〇〇に身を包んだ花嫁さん
- ⑧ 白〇〇に身を包んだ花嫁さん
- ⑨ ジョギングや水泳、筋トレなどはこの一種
- ⑩ ジョギングや水泳、筋トレなどはこの一種
- ⑪ ハウスを使わず作物を育てる〇〇栽培
- ⑫ ハウスを使わず作物を育てる〇〇栽培
- ⑬ 考えるときにひねるもの
- ⑭ 考えるときにひねるもの
- ⑮ 応用に移る前にしっかりと
- ⑯ 応用に移る前にしっかりと
- ⑰ 1カ月の後ろ3分の1
- ⑱ 1カ月の後ろ3分の1
- ⑲ ペンのはキャップと呼ぶこともあります
- ⑳ 東京都中央区の地名。豊洲へ移転した東京都中央卸売市場があった場所
- ㉑ 2人でおそろいの服を着ます

答え → A B C D E

応募締切  
令和5年11月20日(月)

《先月号の答え》

A B C D E  
カ ラ ス ウ リ

《応募方法》 ① 答え ② ご意見・ご感想、身近な話題など ③ 住所 ④ 氏名・年齢 ⑤ 電話番号をハガキに明記し、JA多気郡企画管理課 〒515-0321 多気郡明和町大字斎宮1831番地21までお送り下さい。なお、当選者の発表は賞品の発送をもってかえさせていただきます。



①	コ	ス	モ	ス	⑮	ノ	ト
②	ア	キ	チ		⑲	ズ	コ
	ラ		⑮	ウ	⑮	バ	⑮
		⑲	ワ	タ	⑮	リ	⑮
③	ク	リ		⑮	キ	ク	⑮
④	ラ	⑮	イ	ト	⑮	シ	⑮
⑤	⑮	⑮	⑮	⑮	⑮	⑮	⑮
	⑮	⑮	⑮	⑮	⑮	⑮	⑮

素敵なおたより  
ありがとうございます♪



大台町・Nさん

明和町・Nさん



毎月届くはおたつきが楽しみです。表紙の子どもたちの写真に癒されています。どなたが写しているのですか?教えてください。(明和町・Hさん)

楽しみにしていただいて、ありがとうございます。おたつきの表紙は、広報担当の私が撮影しております。表紙以外にも、おたつきに掲載されている写真は、概ね私が撮影したもので、カメラを4月に新調していただいたので、カメラの性能分は良い写真になっていると思われます。素人の割にはいい写真だなと、寛大な目で見て頂けると幸いです。

統計をとり始めてから、今年の夏は一番暑い夏とか。それを聞いたら増々暑くなりました。(大台町・Nさん)

体感でも、今年は例年になく暑く感じましたね。気象庁に記録が残る125年間で、今年の夏の平均気温が最も高温になったようで、平年差は+1.76℃で過去最高を更新しました。最高気温が35度以上の猛暑日は、全国915観測点の累計で6691地点となり、こちらも過去最多を更新したそうです。気象庁の異常気象分析検討会は、太平洋高気圧の勢力が強く、温暖化の影響があったとし、「夏全体で見ても異常だった」としています。数年後には、「日本の四季」という言葉が当てはまらなくなるのでしょうか。

退職してから10年以上、JAに助けてもらいながら、かんおってきた稲作を、今年は卒業。いろいろな方に、本当にお世話になりました。これからは、小さな畑のことで「おたつき」を参考にさせていただきます。(多気町・Mさん)

稲作、長い間お疲れ様でした。田植え前から準備が始まり、無事に刈り取るまで天候との戦いもあり、大変なご苦労があったことと思います。これからは、おたつき掲載の「家庭菜園」を参考にさせていただいて、畑作業を楽しんでいただきたいと思います。

## 農機展示会と営農フェア 開催のお知らせ

### 《明和地区》

開催日時：11月10日(金)9:00~16:00

場所：明和営農センター



### 《多気地区》

開催日時：11月17日(金)9:00~16:00

場所：多気農機センター・多気営農センター

※新型コロナウイルスの感染状況により、急きょ中止となる場合がありますので、あらかじめご了承ください。

## 作品「主敬」を 寄贈いただきました



明和町ご出身の書家、関岡秀峰先生からこの度、作品を寄贈頂きました。主敬とは、相手を敬い大切にすることを表現した書です。

# JA多気郡・11月のイベントカレンダー

😊スマイルポイント2倍デー

日	月	火	水	木	金	土
<b>【明和燃料配送センター】</b> ご家庭で暖房や給湯に使用される灯油、営農用の軽油をご自宅まで配送いたします。 ☎0596-52-5020 平日8:45～17:00			<b>1</b> 友引 ・女性部手芸教室 (多気)	<b>2</b> 先負	<b>3</b> 仏滅 文化の日	<b>4</b> 大安 😊 ・スマイルお米の日
勢和・真手給油所ポイント2倍デー						
<b>5</b> 赤口	<b>6</b> 先勝	<b>7</b> 友引 😊	<b>8</b> 先負	<b>9</b> 仏滅 ・女性部お料理クラブ(明和)	<b>10</b> 大安 明和農機展示会 明和営農フェア お買い物ツアー 多気勢和支店	<b>11</b> 赤口 ・休日ローン相談会 (本店10時～16時)
JASS-PORT明和 洗車祭						勢和・真手給油所ポイント2倍デー
<b>12</b> 先勝 ・JA畑のイモ掘り体験フェス	<b>13</b> 仏滅	<b>14</b> 大安 😊	<b>15</b> 赤口 ・無料法律税務相談会 (本店10時～12時)	<b>16</b> 先勝 😊	<b>17</b> 友引 ・女性部手芸教室 (明和) 多気農機展示会 多気営農フェア	<b>18</b> 先負 😊 ・スマイルお米の日 ・スマイル特売デー
JASS-PORT明和 洗車祭		お買い物ツアー 宮川支店	直売所スマイル 定休日	お買い物ツアー 大台支店	勢和・真手給油所感謝デー	
<b>19</b> 仏滅	<b>20</b> 大安 お買い物ツアー 明和北支店	<b>21</b> 赤口 😊 お買い物ツアー 明和南支店	<b>22</b> 先勝 ・年金友の会 グラウンドゴルフ ・スマイル肉の日	<b>23</b> 友引 勤労感謝の日	<b>24</b> 先負	<b>25</b> 仏滅
JASS-PORT明和 洗車祭						勢和・真手給油所ポイント2倍デー
<b>26</b> 大安 JASS-PORT明和 洗車祭	<b>27</b> 赤口 ・レインボー体操クラブ(多気)	<b>28</b> 先勝 😊	<b>29</b> 友引	<b>30</b> 先負	<b>【携行缶(ガソリン・軽油)混合缶対応】</b> ● 勢和・真手給油所 月～土・祝日 営業時間内	

## カレンダー配布方法 変更のお知らせ

年末にお配りしておりましたJA多気郡のカレンダーを、令和6年分からは下記施設にて、ご希望の方にお渡しすることとなりました。2022年度の中期経営計画より、SDGsの達成を重点施策としており、資源の削減等を鑑みた取り組みの一環となります。本取り組みにご理解賜りますようお願い申し上げます。

尚、部数には限りがございます。

### 〔受取場所〕

- 本店総務課
- 各支店
- 各営農センター

## 🌿 理事会だより

9月27日 開催

- 《第1号議案》 固定資産の取得について
- 《第2号議案》 当組合における取引のリスク評価書の改正について
- 《第3号議案》 規定名変更とそれに伴う文言追加、規定の改正について
- 《第4号議案》 令和4年産出荷契約米共同計算の結果について  
以上すべて承認されました。

# ふれあい課揭示板 11月号

『JA多気郡ふれあい課』から耳より情報をお伝えするコーナーです。今回は、『保険料控除』についてお知らせします。共済掛金の一定額に対して所得控除が受けられます。ご関心をお持ちいただきましたら、お気軽にお問合せください。

JA共済から **お得**なお知らせ



## 保険料控除をご活用ください！！

共済掛金の一定額に対して『**所得控除**』が受けられます。

### 一般生命保険料控除

#### 【控除額】

・所得税 最大 **4** 万円 ・住民税 最大 **2.8** 万円

終身共済

一時払終身共済



定期生命共済



※ 税制適格特約が付加されていない契約が対象となります。

### 介護医療保険料控除

#### 【控除額】

・所得税 最大 **4** 万円 ・住民税 最大 **2.8** 万円

認知症共済



※ 被共済者を個人事業主自身もしくは、個人事業主の親族とする場合は、生命保険料控除となります。

### 個人年金保険料控除

#### 【控除額】

・所得税 最大 **4** 万円 ・住民税 最大 **2.8** 万円



※ 税制適格特約が付加されている契約が対象となります。

### 地震保険料控除

#### 【控除額】

・所得税 最大 **5** 万円 ・住民税 最大 **2.5** 万円



## 実際の節税効果について

(例) 予定利率変動型年金共済(ライフロード)のみご加入の方の場合

課税所得金額が300万円で、  
年間の支払掛金合計が8万円以上だと、

所得税  $4\text{万円} \times 10\% = 4,000\text{円}$

住民税  $2.8\text{万円} \times 10\% = 2,800\text{円}$

節税/年 合計 **6,800円** ⇒ 節税/10年 合計 **68,000円**

※ 平成25年分より適用される復興特別所得税については考慮していません。

課税所得金額	税率
195万円以下	5%
195万円超	10%
330万円超	20%
695万円超	23%
900万円超	33%
1,800万円超	40%
4,000万円超	45%

← 所得税の税率表

住民税の税率表

課税所得金額	税率
一律	10%

【参考】4種類の保険料控除を最大に使った場合(年間)

所得税 **17万円**※1・住民税 **9.5万円**※2が控除されます。

※1 生命保険料控除(一般生命・介護医療・個人年金)限度額12万円+地震保険料控除限度額5万円

※2 生命保険料控除限度額7万円+地震保険料控除限度額2.5万円

※ この資料は概要を説明したものです。ご検討にあたっては、「重要事項説明書(契約概要)」を必ずご覧ください。

また、ご契約の際は、「重要事項説明書(注意喚起情報)」および「ご契約のしおり・約款」を必ずご覧ください。

※ 新生命保険料控除(一般・介護医療・個人年金)は、平成24年1月1日以降に締結されたご契約に適用され、平成29年12月31日以前に締結されたご契約は、原則として旧制度が引き続き適用されます。

※ 平成18年12月31日以前に締結された建物発生共済のご契約の地震保険料控除については、旧長期損害保険料控除もしくは地震保険料控除のいずれかを適用できます。

※ 一時払および共済掛金振替私物約に充当する共済掛金は、初年度のみ控除の対象となります。

※ 生命保険料控除は合計(一般生命・介護医療・個人年金)として所得税12万円、住民税7万円が上限となります。

※ 記載のお取扱いについては、令和5年1月末現在の法令等にもとづくものです。

[23249990031]

お問い合わせ

詳しくは、お近くのJA(または担当者)にお問い合わせください。

※ふれあい課揭示板12月号では、「JA共済キャンペーン」についてご案内させていただきます。

JA共済連三重×JA三重厚生連による健康増進プロジェクト

地域の皆さまが、安心して健やかに生活できるように「質」の高い総合健診を提供したい・・・  
この思いから、共済連と厚生連がタッグを組み、プレミアム価格の人間ドックを実現しました



令和6年1月～3月限定

# 健康活動推進 人間ドック

生活習慣病、がんなどの予防・早期発見が目的です

ドック料金 **18,000** 円 (税込)

※上記料金は、JA共済連三重・JA三重厚生連からの助成後（助成額 20,000円）の金額です

県内4か所の厚生連病院で人間ドックを受けることができます

## ■ 対象者

県下JAの組合員さま・同居のご家族さま  
をはじめ 三重県在住の皆さま

(職場の人間ドック等を受ける機会のある  
方は対象外となります)

※ 限定 1,000 名

## ■ 実施期間

令和5年4月  
令和6年1月～3月



## 健活ドックの3つの特徴

### 質の高い総合健診

経験豊富な専門スタッフと充実した医療機器による質の高い人間ドックを提供します

### 充実の検査内容

腹部エコー、腫瘍マーカー等がんの早期発見に有用な検査をはじめ、生活習慣病等様々な疾患に対応します

### 安心のアフターフォロー

検査結果に応じ、治療が必要な場合は、専門の医師による診察を受けて頂けます

申込み・お問い合わせ

松阪中央総合病院 健康管理センター エポック

TEL：(0598) 21-8248 (直通)

FAX：(0598) 21-2821 (直通)

菟野厚生病院 健康管理センター

TEL：(059) 393-1212 (代表)

FAX：(059) 393-5647 (直通)

鈴鹿中央総合病院 健診センター オリーブ

TEL：(059) 384-1017 (直通)

FAX：(059) 384-1018 (直通)

いなべ総合病院 健康管理センター

TEL：(0594) 72-8711 (直通)

FAX：(0594) 72-8712 (直通)