

農をつなぐ

はばたき

令和2年

5月

No.367

いろいろな事に挑戦する
強い心を持って、諦めずに努力
できる素敵なお人になってね。
《おとうさん、おかあさんから》



表紙モデル
募集中!

詳しくは企画管理課まで
☎0596-52-0121

明和町明星 山本 隼太郎くん〈7歳〉 鶴留 孝大くん〈7歳〉



育てたい夢、応援します
JA多気郡

JA多気郡
ホームページは
こちらから➡



令和2年度 職員配置表

J A 多気郡は「農業所得の増大」「農業生産の拡大」「地域の活性化」に向けて、自己改革に取り組んで参りました。今後も更なる自己改革の実践のため、J A を取り巻く社会環境の変化に対応すべく、令和2年4月1日に定期人事異動と組織機構変更を行いました。営農部の営農振興課と米穀課を統合し、課名を営農振興課とし、経済部の生活福祉課を生活課と福祉課に分けました。

(令和2年4月1日着任)

本店部署		役職	氏名
		代表理事組合長	西井 正
		常務理事	浜口 清
		常務理事	前田 長弘
		常勤監事	潮谷 剛
監査室	室長	中瀬 雅文	
	主任	橋爪 志津香	
	コンプライアンス及びメンター担当	大西 和子	
企画 総務部	企画総務部 部長	奥田 元康	
	相談役	細淵 則一	
	企画管理課	課長	池田 直人
		係長	高山 香奈
		主任	伊藤 智裕
		主任	山口 法寛
	総務課	課長	乾 美和
		係長	横田 裕明
		主任	浅井 陽一
		主任	藪 亜耶
			西口 真民
			平田 光一
リスク管理課	課長	鈴木 勝己	
	係長	西村 友宏	
		林 誠也	
金融 共済部	金融共済部 部長	菅野 昌人	
	貯金為替課	課長	奥田 優香
		課長代理	田端 俊也
			藪谷 麻由
			吉田 理沙
			北山 恵理
	融資課	課長	小堀 恵子
		係長	榎井 佐代子
		主任	東本 善秀
	運用課	主任	吉川 貴之
		課長	高山 陽輔
		主任	田丸 浩隆
主任		西村 聖	
ふれあい課	課長	山路 智哉	
	主任 複合渉外トレーナー	澁谷 和俊	
	主任 複合渉外トレーナー	安濃 翔	

経済部	経済部 部長 兼 生活課 課長	尾上 靖彦
	生活課 明和支部生活指導員 係長	小筆 洋子 橋本 理香
	福祉課 課長 兼 シルバーセンターすまいる 施設長	高山 幸治
	小規模多機能型居宅 介護事業所 管理者 主任	中村 英登
	介護職員 係長	山路 泉
	介護職員	西本 麻里奈
	介護職員	北村 春菜
	介護支援専門員	西川 光子
	介護職員	中山 みち代
	介護職員	松下 恵利子
	通所・訪問介護事業所 統括責任者 主任	高瀬 有一
	通所介護事業所 管理者	松尾 英里
	介護職員	川村 幸史
	訪問介護事業所 管理者 主任	田邊 陽子
	サービス提供責任者	西口 朋美
	居宅介護事業所 管理者 主任	山内 麻美
	介護支援専門員	柴原 千佳
	介護支援専門員	鈴木 栄子
	介護支援専門員	山村 照子
	葬祭課 課長	前田 淳
課長代理	野口 昌宏 堀木 弘文 油田 清和 坂村 春美 水野 路子	
自動車燃料課 課長	工藤 知哉	
燃料センター	金子 顕 北山 朱由	
西外城田給油所	吉岡 充弘	
勢和給油所 係長	吉田 謙一	
主任	辻 幸伸 高山 晋一 桜木 良和 野呂 幸子	
真手給油所 係長	太田 昇	

金融 共済部	係長 複合渉外 斎宮地区担当	岡田 朱美
	主任 複合渉外 大台地区担当	門山 博貴
	主任 複合渉外 宮川地区担当	上山 剛史
	主任 複合渉外 勢和地区担当	岩垣 元也
	複合渉外 大淀地区担当	岩本 健太
	複合渉外 上御糸地区担当	近田 拓真
	複合渉外 斎宮地区担当	中西 健斗
	複合渉外 下御糸地区担当	森西 昭太
	複合渉外 明星地区担当	伊藤 勝起
	複合渉外 相可地区担当	松本 リカ
	複合渉外 佐奈地区担当	東村 直樹
	複合渉外 大台地区担当	村林 孝俊
	複合渉外 大台地区担当	河村 洋憲
	複合渉外 宮川地区担当	松本 委久代
	保全課 兼 事故調査課 課長	中川 貴晶
	保全課 主任	小林 華奈子
	主任	栗谷 篤 門山 真弓 堀越 菜摘 森本 正人 西出 淳子
	事故調査課	川合 康介

営農部	営農部 部長	小筆 弘也
	営農振興課 課長	小林 大也
	課長代理	北村 浩和
	主任	中山 英樹
	主任	東 浩也
	新規採用	中田 圭
		藪谷 美智子
		橋本 典子
		野田 康久
	直売課 課長	北田 和広
	兼 営農振興課	土生 康浩
		西井 恵子
	農産物直売所スマイル 明和	長野 裕成
	農産物直売所スマイル 多気	中瀬 瑞希
自然の味処 すまいる 料理長	羽根 健敏	
	大達 春香	

		小川 翔子
		中谷 実央
勢和支店	支店長	高橋 新
	主任	折川 裕美
		已継 涼子
		小林 教人
		達 唯菜
		深田 あかり
大台支店	支店長	八重田 憲明
	係長	鈴木 真由子
		前田 有穂
	主任	小川 真由
		達原 渚
		古川 奈々香
		鈴木 栄子
	宮川支店	支店長
係長		福岡 暢子
		谷 浩徳
主任		橋本 育美
		奥田 美和
		小原 房代

☆出向

株式会社多気郡アグリサポート	中条 茂美
株式会社多気郡アグリサポート	谷口 恵美
全共連三重県本部 第2自動車損害サービスセンター 係長	中西 美絵
全共連三重県本部 第2自動車損害サービスセンター	新田 新

☆お世話になり、ありがとうございました。
3月31日付で退職しました。

数谷 美智子	営農部 米穀課 係長(定年退職) (再雇用)営農振興課
伊藤 操	営農・経済部 明和営農センター 係長(定年退職) (再雇用)明和営農センター
佐々木 靖	経済部 農機課 多気農機センター 主任 (定年退職)
筒井 由美	大台支店 金融共済 係長(定年退職)
谷口 陽一	企画総務部 リスク管理課
藤原 教昌	営農・経済部 多気営農センター
中西 良	営農・経済部 多気営農センター
高橋 佳克	営農・経済部 多気営農センター
松林 隼人	営農・経済部 奥伊勢営農センター
植村 悦子	営農部 直売課 スマイル明和
鎌倉 大成	営農・経済部 明和営農センター
大谷 敬子	営農・経済部 奥伊勢営農センター

営農・経済部	みやがわ店	小林 正宏
		岡本 等
		森野 照美
	大杉谷店	名和 香里
		伊藤 宏美
		森下 裕之

支店	役職	氏名		
大淀支店	支店長	西川 雅人		
	係長	横山 恭子		
		西濱 亜弥美		
		田端 大輝		
		中山 典也		
		井田 亜希子		
上御糸支店	支店長	中山 典也		
	係長	井田 亜希子		
		北出 彩華		
		西飯 竜騎		
		西岡 佐和子		
		齋宮支店	支店長	樋口 泰久
係長	西山 征樹			
	辻 真友良			
	大西 悠加			
	森 絵菜			
	岩田 伊佐子			
下御糸支店	支店長	北川 和樹		
	係長	北村 仁美		
		中村 真扶祐		
		高木 健汰		
		明星支店	支店長	満田 均
		係長	伊藤 浩代	
山本 泉穂				
山本 理恵子				
表口 桃子				
山本 翔生				
相可支店	支店長	中森 慎一		
	係長	森川 美江		
		伊藤 ちなつ		
		村井 瑞葵		
		上海道 実香		
		西口 智正		
佐奈支店	支店長	秋山 浩敬		
	支店長代理	北岡 留美子		
		来光 佳奈		
	係長	林 俊吾		
		主任		

経済部	オートパル	主任	古窪 学
			磯田 勝己
			山岡 正秀
			川北 幹根
			水野 誠之
			西谷 峻
	農機課	課長	村田 喜彦
			明和農機センター センター長
	明和農機センター	係長	中川 武彦
			主任
多気農機センター	センター長	高山 充弘	
		西川 良子	
		井端 一雄	
	係長	岡田 紀生	
		鈴木 将晃	
		伊東 佑悟	
営農・経済部	明和営農センター	センター長	山本 幸司
			センター長代理
	センター長代理	浦田 和彦	
		主任	小林 美和
	兼 葬祭課	西山 昌伸	
		谷口 大将	
	多気営農センター	センター長	伊藤 操
			森本 浩行
			宮林 由佳
			西井 崇
長谷川 雅人			
世古口 力			
多気勢和支部生活指導員	センター長代理	三谷 祐太	
		川合 孝典	
		大野 竜平	
		高橋 千里	
		山本 由美	
		辻本 浩規	
丹生店	主任	伊藤 佑介	
		油田 文恵	
		稲葉 公彦	
		吉田 みやこ	
		田端 勇斗	
		山畑 雄児	
奥伊勢営農センター	センター長	島田 美穂	
		奥伊勢支部生活指導員 係長	中村 敏章
大台東部店 兼 葬祭課 係長			

※令和2年度より職員配置表は、正・臨時・嘱託職員のみ掲載します。

令和2年度 新規採用職員紹介



JA多気郡に4名の新入職員が加わりました。
笑顔と真心で組合員・地域の皆さまの
ご期待にそえるよう精一杯がんばってまいります。
ご支援、ご指導のほど、よろしく申し上げます。

西井 正 代表理事組合長から 新規採用職員へのメッセージ



地域や家族、共に働く仲間
感謝の心で接することを心がけ、
笑顔・コミュニケーション・
チームワークを大切に、皆様から
愛される職員になれるように
仕事に励んでください。

営農部 営農振興課 係

なか た けい
中田 圭

私の座右の銘は
“勇往邁進”です。
苦労や困難があっても恐
れずに目標に向かい、最後
までしっかりやり遂げられ
るようなJA職員になれる
よう精一杯頑張ります。



斎宮支店 金融共済 係

もり え な
森 絵菜

私の座右の銘は
“知らざるを知らずと為す
是知るなり”です。
仕事に早く慣れ、疑問に思ったこ
とはその日のうちに解決でき
るようにしたいです。一日でも早く組
合員・地域の皆さまのお役に
たてるように努力していきます。
どうぞよろしくお願いたします。



下御糸支店 金融共済 係

たか ぎ けん た
高木 健汰

私の座右の銘は
“生きてるだけで丸儲け”
です。
知識や経験などを身に付
け、JA職員として成長し
ていきたいです。地域や組
合員のみなさんに信頼され
るように努力していきます。



明星支店 金融共済 係

やま もと しょう き
山本 翔生

私の座右の銘は
“継続は力なり”です。
お客様とのコミュニケー
ションを大切にし、一日で
も早く仕事を覚え、お役に
立てるよう努力を惜しま
ず、頑張ります。





多気町
新規就農にかける想い
大久保 豪紀
さん



章 姫

酸味が少なく上品な甘さが特徴です。赤味が強く、やわらかな食感のいちごです。

かおりの

酸味が少なく、ジューシーで爽やかな甘さが魅力のいちごです。名称は「上品な香り」に由来しています。

紅ほっぺ

果実が大きく、香りがいいのが特徴です。甘みと酸味のバランスがよく、味は濃厚です。



◀いちご 大久保さん

「いずれは、大久保さんの栽培するいちご」として認知されるようになれば良いかな」と語る大久保さん。お気に入りの食べ方は？の問いには「朝にもぎたてを食べるのが一番」。生産者ならではの食べ方で、至福のひとつを感じます。

J Aでは、今後も大久保さんのような新規就農者の支援を様々な側面から実施し、次世代の担い手である若者の就農しやすい環境整備を目指します。

平成31年4月、多気町在住の大久保豪紀さん(43)はいちご生産者として就農されました。「元々は祖父母がお米や野菜などを栽培・出荷していましたので、幼少の頃より農業は身近な存在でした」。その後、

お父様が引き継いで生産していましたが、転職するにあたり、将来を見据えた上で「これからは自分の代かな」と農地を引き継ぎ、定年などにとらわれることなく生産者としての道を進んでいくことを決め、いちご栽培へと没頭していきま

いちご生産者として

超高齢化社会へと突入した日本。多気郡管内を取り巻く農業環境も例外ではなく、高齢化や後継者不足は深刻な状況となっており、当JAではこれらの問題に対処すべく新規就農者への遊休ハウスの利用促進や農業資金の支援を行っています。

今号では、次世代の農業を支える意欲ある人材が増えることを願い、新規参入例をご紹介します。

令和元年は章姫元年

前職などの経験から、ハウスの構築にも「自らできることは何でもしました」と語る大久保さん。栽培方法など営農指導員によるアドバイスを受け入れながら

もぎたてが一番

「収量の確保」にこだわりの12月には初収穫を迎えたとのこと。「とにかくこなし



新規就農応援資金

水稲育苗の準備が始まりました



▲3月18日 湯温消毒(多気育苗) ▲3月23日 水稲種子の播種(種まき)

3月初旬より各育苗センターで種もみの湯温消毒、下旬より播種作業を行いました。湯温消毒は、種子伝染性病害虫の発生を抑えることができ、その効果は農薬使用と同等の効果が得られます。播種作業では、作業員が播種機に種もみを補給し、種まき後は機内が約30度に保たれている育苗機に入れて出芽させ、その後ビニールハウスに移します。温度や水などの管理を徹底し、「コシヒカリ」約35,000箱(約200ha分)を生産者約600戸に出荷します。

NEWS FLASH

—ニュース フラッシュ—

農業用廃プラスチックを回収



▲2月24日 多気営農センター ▲3月1日 明和営農センター

一般の方を対象に農業生産に使用したハウスビニールや肥料用袋、育苗箱などが持ち込まれました。回収した廃プラスチックは、種類別に分類した後、適切に処理し環境保全に取り組みました。なお、この期間2地区で約11トンが回収されました。

3月6日 佐奈支店ふれあいメンバー



ふれあい・地域貢献

佐奈支店周辺のゴミ拾いを行いました。

3月2日 手作りマスク役立てて 女性部が300枚寄贈



新型コロナウイルス感染拡大の影響でマスクが品薄になっている中、日常での利用に役立ててもらおうと、西井正組合長へ「手作りの布製マスク300枚」を贈呈しました。女性部橋爪小やす部会長は「いつも活動場所を提供してもらいお礼の気持ちを込めて贈りました。布製なので洗って繰り返し使ってほしい」と話しました。

おもしろ写真コーナー

畑で採れた「変わった形の野菜」など、おもしろ農作物の写真を募集しています。



早とちりの牡丹
この牡丹は2輪目。
1輪目は2月7日に
咲きました。

明和町 Sさん

【応募方法】 デジタルカメラ(カメラ内蔵スマートフォン)で撮影した写真データで受け付けます。Eメールに写真データを添付し送付してください。また、郵便応募も可能です。(作品の返却はいたしませんのでご了承ください)

【送先】 〒515-0321 多気郡明和町大字斎宮1831-21 JA多気郡 企画管理課
【Eメール】 info.takigun@ja-takigun.or.jp

3月17日 三重特産 伊勢割干大根市 大淀支店倉庫

割干大根の原料は「みえの伝統野菜」にも選ばれている御菌大根で、今年の出荷量は昨年より140キロ減の230キロでした。仲買人が長さや色、品質を確認し、格付けしました。今年の1級は昨年より1キロ当たり20円高の700円で取引されました。御菌大根は収穫作業など力が必要になるため、高齢化の影響で年々生産量は減ってきていますが、仲買人は「福神漬などの加工品としての需要も多いので、生産量を増やしてほしい」と話しました。



農機・自動車展示会・パルステーション2周年イベントのお知らせ

☆多気地区

開催日 6月5日(金)・6日(土)

時間 9:00~16:00

場所 多気営農センター

6月5日(金) 営農フェア同時開催

☆明和地区

開催日 6月12日(金)・13日(土) 時間 9:00~16:00

場所 明和営農センター 6月12日(金) 営農フェア同時開催

◎パルステーション(明和給油所・自動車整備工場) 2周年イベント同時開催

☆自動車整備工場 / ☆明和給油所 6月12日(金)・13日(土)・14日(日)



エダマメ

●栽培計画 ○種まき ◎植えつけ ◐収穫

月	1	2	3	4	5	6	7	8	9	10	11	12
早どり栽培(育苗)				○	◎	◐						
普通栽培					○○		◎◎					
遅どり栽培						○○		◐				

提供:園芸研究家 成松次郎

肥料は控えめに

大豆を未熟のうち収穫するのがエダマメ。タンパク質、ビタミンA、Cを多く含み、ビールのおつまみとして夏の栄養補給に最適です。「品種」一般には早生品種を使い、「おつな姫」(サカタのタネ)、「サッポロミドリ」(雪印種苗)などがあります。風味の良い茶豆では「湯あがり娘」(カネコ種苗)など、黒豆も人気で「濃姫」(タキイ種苗)などがあります。「畑の準備」種まき2週間前に1平方m当たり苦土石灰100gを散布し、よく耕しておきます。1週間前に化成肥料(NPK各成分で10%)100gと堆肥152kgを施し、よく混ぜ込んでおきます。その後、畝幅

70〜80cm、高さ5cm程度の栽培床(ベッド)を作り、黒色のマルチを張ります(図1)。

「種まき」地温が15度以上になつた頃から種まきの適期で、一般地では遅霜の恐れがなくなる4月下旬〜5月となり、6月以降では害虫の被害を受けやすくなります。条間45cm2条、株間30cm、1カ所に3〜4粒まきます(図2)。鳥害を防ぎ発芽を良くするために、不織布のベタ掛けが有効です。本葉2枚の頃、生育の劣る株をさみで根元から切り取り、2本立ちにします。気温が低い時期や鳥害を避けるためには育苗する方法もあります。この場合、直

径7.5〜9cmのポットに3〜4粒まき、初生葉がそろった頃に間引いて2本残し、本葉2枚頃まで育苗します(図3)。

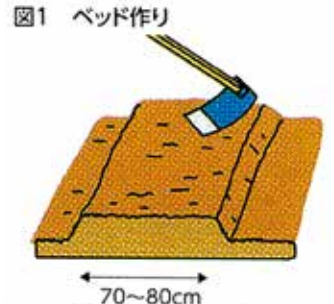


図1 ベッド作り

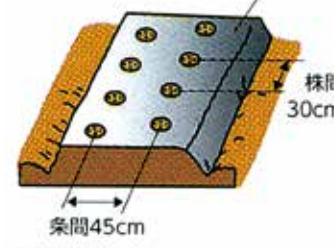


図2 種まき



図3 ポット育苗

《栽培のポイント》

《栽培上の留意点》
窒素過多になると、莖葉が繁茂しすぎて着莢不良となるので窒素肥料は控えめとする。

マルチをすることにより莖の汚れを防ぎ、商品性が向上する。また、土壌の乾燥を防ぐことができる。

《畑の準備》

播種の2週間前に1a当り完熟堆肥200kg、苦土石灰12kg、化成肥料10kgを目安に施肥します。その後畝をつくりマルチをします。マルチは播種前7日前までに被覆する。畝幅は75cmのベッドを作ります。

《播種》

マルチをめぐり、条間45cm、株間27cm〜30cmに2粒播きとし、初生葉が開いた頃、1本立ちとする。

《播種後の管理》

灌水は開花〜莢肥大期をおこなうことにより着莢、莢の肥大などに有効で品質が向上し多収となる。中耕・培土は露地栽培の場合、開花までに2回程度軽くおこなう。

《病害虫防除》

★べと病

アミスター20フロアブル
2000倍 収穫前日まで
3回以内

★カメムシ

スミチオン乳剤
1000倍 収穫21日前まで
4回以内

★ハスモンヨトウ

トレボン乳剤
1000倍 収穫14日前まで
2回以内



奥伊勢営農センター 田端勇斗 営農指導員



私たちが令和2年度複合渉外係です

私たちは「貯金・共済・融資」を中心に、JAで取り扱っている全ての商品の
「出向く窓口」として日々活動しています。

話好きのメンバーが揃ったので、私たちを見かけた時はお気軽に声をかけて下さいね♪



トレーナー 澁谷 和俊(しぶや かずとし)
【趣味・特技】ランニング
お役に立てるような情報提供や活動ができる様に頑張ります。



トレーナー 安濃 翔(あのを しょう)
【趣味・特技】ゴルフ
組合員・地域の皆様よろしくお願ひします。



大淀支店 岩本 健太(いわもと けんた)
【趣味・特技】スポーツ
電話1本で何処へでも伺います。お気軽にお声掛け下さい。



上御糸支店 近田 拓真(ちかだ たくま)
【趣味・特技】スポーツ
やる気だけが取り柄です。精一杯頑張ります。



齋宮支店 岡田 朱美(おかだ あけみ)
【楽しみな事】2歳と0歳の孫ちゃんと一緒に遊ぶこと。成長が楽しみです。
JAにしておよかったと思っただけよう頑張ります。



齋宮支店 中西 健斗(なかにし けんた)
【趣味・特技】スポーツ観戦・バドミントン
地域の皆様のために一生懸命頑張ります。



下御糸支店 森西 昭太(もりにし しょうた)
【趣味・特技】釣り
地域の皆様の信頼に応えられるよう頑張ります。



明星支店 伊藤 勝起(いとう かつき)
【趣味・特技】映画鑑賞
お客様のお役にたてるよう、走り回ります。



相可支店 松本 リカ(まつもと りか)
【趣味・特技】食べること
地域の皆様に寄り添い、一生懸命がんばります。



佐奈支店 東村 直樹(ひがしむら なおき)

【趣味・特技】映画鑑賞

皆様に喜んでいただけるよう精一杯頑張ります。



勢和支店 岩垣 元也(いわがき もとや)

【趣味・特技】ツーリング

皆様のお役に立てるよう全力で頑張ります。



大台支店 門山 博貴(かどやま ひろき)

【趣味・特技】DIY

たくさんの方にお会いできるのを楽しみにしています。



大台支店 村林 孝俊(むらばやし たかとし)

【趣味・特技】テニス

口下手ですが、一生懸命がんばります。



大台支店 河村 洋憲(かわむら ひろのり)

【趣味・特技】読書、ゴルフ

皆様のお力になれるようがんばります。



宮川支店 上山 剛史(うえやま たけし)

【趣味・特技】バイクでツーリング

地域の皆様のために、一生懸命活動していきます。



私たちが令和2年度 農業融資担当者です



東本 善秀(ひがしもと よしひで)

農家の皆様のお力になれるよう、
全力でお手伝いします。



高山 陽輔(たかやま ようすけ)

農業者の皆様のお役に立てるよう、
頑張ります。



宮川支店 松本 委久代(まつもと いくよ)

【趣味・特技】料理、ガーデニング

貯金、ローン、相続、共済他、何でもご相談下さい。

※農機展示会でも融資相談窓口
を設けていますので、お気軽に
お声かけください。

☎ 0596-52-0122



取れたて農産物を
紹介します!

多気郡産の農産物を 「食べて応援」「作って応援」 今月のおすすめ商品「トマト」



うまみたっぷり、健康野菜「トマト」

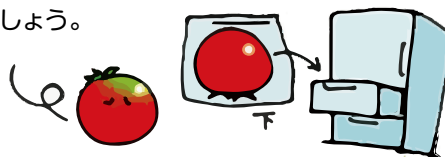
「トマトが赤くなると医者が青くなる」ということわざがヨーロッパにはあるように、トマトの栄養価が高いことは昔からよく知られています。トマトは低カロリーでビタミンCなど栄養成分が豊富な健康野菜。特に真っ赤に熟れているほど、栄養価は高く、酸味と甘みが持ち味で、うまみ成分であるグルタミン酸が含まれています。

トマトの赤い色はリコピンと呼ばれるカロテノイドの一種で、生活習慣病予防や老化抑制に効果があるといわれています。油と一緒に摂取したり、加熱することによって吸収率が高まるので、トマトソースや、シチュー、スープなどで食べるのがおすすめです。

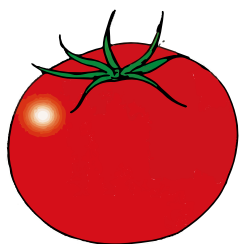


まだ実が青いトマトは常温保存

実が青いトマトはまだ完熟していないので常温に2~3日置き、追熟させましょう。
完熟したトマトは、冷蔵庫の野菜室で保存しましょう。ポリ袋に入れるか、ラップをして、お尻がつぶれないようにヘタを下にして入れましょう。
※夏場は常温での保存は適さないの、冷蔵庫で保存しましょう。



直売所店長直伝! 美味しいトマトの見分け方



真っ赤に熟しているものほど栄養価が高く、美味しいです。ヘタの緑色が濃く、ピンと張っていて切り口が枯れていないもの、丸くツヤとハリがあり、甲高で重みを感じるものを選びましょう。角ばっている・凹凸があるものは、中に空洞ができていたり、ゼリー状の部分が多い傾向があります。

多気郡地域では4月~6月に多く出回ります。生産者が丹精込めて栽培した新鮮なトマトを食卓でお楽しみください。

スマイルからお得なお知らせ!

JAカードでお買い物をしよう!!

**商品代金が
請求時に5%割引**

農産物直売所スマイルからのお知らせ

毎月第3水曜日を定休日とさせていただきます。また、毎週火曜日およびイベント日に実施しているポイント2倍デーですが、新たに毎月第3木曜日もポイント2倍デーとさせていただきます。

今月の定休日▶5月20日(水) 定休日の翌日21日(木)はポイント2倍デー

旬の農産物イベント中止のお知らせ

新型コロナウイルスの感染拡大を防ぐため、そして地域の皆様の健康と安全確保を最優先に考え、しばらくの間、旬の農産物イベントを中止とさせていただきます。何卒ご理解くださいますようお願い申し上げます。





すまいるきまぐれレシピ

春香のワンポイント
アドバイス



程よい酸味のフレッシュトマトと甘辛くした豚肉をトロっとした卵でまろやかな味わいに仕上げました。酸味が苦手な方はトマトの半分を豚肉やしめじと一緒に炒めると甘味が増します。温泉卵に変えてもOK。スマイルの新鮮な野菜で、ぜひ作ってみてくださいね。

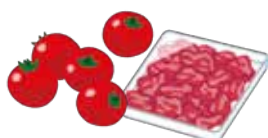


調理時間
10分

豚たまトマト丼

材料《2人前》

- トマト……………中1個
- 豚バラ肉…200~220g
- しめじ……………1/2パック
- サラダ油……………適量
- きざみネギ……………適量
- 玉子(黄身)……………2個
- ご飯……………お好きな量



合わせ調味料を作っておく

- ★ さとう ……大さじ2
- ★ しょうゆ…大さじ4
- ★ みりん ……大さじ1

作り方

1. トマトは小さめの乱切りにする。
2. 豚肉を炒め火が通ったら小房にわけたしめじも加えてさっと炒める。
3. 2に合わせ調味料を入れ、タレをからめながら炒める。
4. 温かいご飯の上に3とトマトを乗せ、真ん中に玉子の黄身ときざみネギを添えて、残ったタレを回しかけて出来上がり。



《5月のすまいるメニュー》
トマトとエビの
煮ごり 200円



キャッシュレス・消費者還元制度加盟店
自然の味処 すまいる
 時 昼の部11:00~14:00、夜の部17:00~20:00
 休 水曜日(定休日) 所 多気郡多気町五佐奈1147番地12(多気クリスタルタウン内)
 ☎0598-38-7800 PayPay がご利用いただけます

～農家生産者の皆様へ～

多気郡農業協同組合

農林水産省より、「農業における新型コロナウイルス感染者が発生した時の対応及び事業継続に関するガイドライン」が発出されましたので概要をご連絡いたします。

1 予防対策の徹底

厚生労働省等の情報に基づいて、**徹底した対策**をお願いします。

- 農業者・従業員等に感染予防策を要請**します。
 - ①体温の測定と記録
 - ②発熱などの症状がある場合は、関係者への連絡と自宅待機
 - ③37.5℃以上の熱が4日以上継続した場合等は、関係者に連絡の上、保健所に問い合わせ
 - ④屋内で作業をする場合は、できる限りマスクを着用、多人数で行う場合等、状況に応じて換気を行う。
 - ⑤集出荷施設等への入退場時には手洗い、手指の消毒
 - ⑥ドアノブ、手すり等人が良く触れるところは、拭き取り清掃

2 患者発生時の患者、濃厚接触者への対応

患者が発生した場合は、保健所の指示に従い対応してください。

- 患者が確認された場合には、関係者に周知するとともに、保健所に報告し、対応について指導を受けてください。**
- 保健所の調査に協力し、濃厚接触者の確定を受けます。
- 濃厚接触者と確定された農業関係者には、14日間の自宅待機及び健康観察を実施してください。**
- 濃厚接触者と確定された農業関係者は、**発熱又は呼吸器症状**を呈した場合は、**保健所に連絡し、行政検査を受検**します。

3 生産施設等の消毒の実施

- 保健所の指示に従って**、感染者が作業に従事した区域の消毒を実施します。
緊急を要し、自ら行う場合には、感染者が作業に従事した区域のうち、頻りに手指が触れる箇所を中心に、アルコールで拭き取り等を実施してください。
- 一般的な衛生管理が実施**されていれば、感染者が発生した施設等は**出荷停止や農産物廃棄などの対応をとる必要はありません。**

※上記内容の詳細は、農林水産省HP：「農業における新型コロナウイルス感染者が発生した時の対応及び事業継続に関する基本的なガイドライン」をご参考ください。

JA多気郡・5月のイベントカレンダー

😊スマイルポイント2倍デー

日	月	火	水	木	金	土
明和給油所特売デーは ●油類値引き販売 ●洗車機値引き (ティアラコート、泡撥水洗車のみ) 毎週土日は明和給油所 油類値引き販売!					1 赤口	2 先勝
3 友引 憲法記念日	4 先負 みどりの日	5 仏滅 こどもの日	6 大安 振替休日 勢和・真手給油所 ポイント2倍デー	7 赤口 西外城田給油所感謝デー	8 先勝 勢和・真手給油所感謝デー	9 友引 ・休日ローン相談会 (本店10時~16時)
10 先負	11 仏滅	12 大安	13 赤口 勢和・真手給油所 ポイント2倍デー	14 先勝	15 友引 勢和・真手給油所 ポイント2倍デー	16 先負 ・スマイルお米の日
17 仏滅	18 大安	19 赤口	20 先勝 ・無料法律相談会 (本店10時~12時) 直売所スマイル 定休日 勢和・真手給油所 ポイント2倍デー	21 友引 西外城田給油所感謝デー	22 先負 ・上御糸支店ATM PM3時より廃止 勢和・真手給油所感謝デー	23 仏滅 明和給油所特売デー
24 大安 明和給油所特売デー	25 赤口 明和北支店 移転新築オープン	26 先勝	27 友引 勢和・真手給油所 ポイント2倍デー	28 先負	29 仏滅 ・スマイル肉の日	30 大安
31 赤口						

5月25日(月)、明和北支店の新築オープンに伴い、当日のみ明和北支店ATMとATMコーナー大淀は午前10時からの稼働となります。

各事業所のゴールデンウィーク営業のご案内

2020年

5月	1金	2土	3日 憲法記念日	4月 みどりの日	5火 こどもの日	6水 振替休日
自然の味処すまいる	昼の部 11:00~14:00 夜の部 17:00~20:00					休業
農産物直売所スマイル	9:30~18:00					
営農センター	8:45~18:00	8:45~17:00				
農機センター	8:45~17:00					
自動車整備工場	8:45~18:00	9:00~17:30	休業	9:00~17:30		
明和給油所	7:00~20:00					
明和給油所 携行缶給油対応	9:00~17:00					
明和給油所 軽油・灯油配達	8:30~17:00	休業		9:00~12:00		
勢和給油所	7:30~18:30	8:30~18:00	休業	8:30~17:00		
真手給油所	8:30~18:00		休業	8:30~17:00		
西外城田給油所	8:30~17:00	休業				
葬祭課 虹のホール	営業					
みやがわ店	9:30~18:00	9:30~17:00	休業	9:30~17:00		
ATM	大淀支店 斎宮支店 相可支店	8:00~20:00				
	佐奈支店 勢和支店 大台東部店	8:00~20:00				
	大台支店 宮川支店	8:00~20:00				
	上御糸支店 明星支店 本店	8:30~18:00	休止			
	西外城田店 波多瀬 丹生店	9:00~16:00	休止			
	領内店 大杉谷店	9:00~16:00	休止			
	イオン明和					営業
	多気クリスタルタウン					営業
	マックスバリュ大台					営業
大台厚生病院					営業	

はばたき俳壇

北村 純一 選 今月の課題(菖蒲・燕 他当季雑詠)

ハガキに三句投句していただき20日までにお送り下さい。

JA多気郡はばたき俳句教室 〒515-0321 多気郡明和町大字齋宮1831番地21

◆ 啓蟄や足湯あがりて草柔ら

純一

- ◆ 菜の花や祝われ嬉し我が百寿 多気 片野 上嶋 とよ
嬉しいという素直なひと言が百年の全て。
菜の花の様なお人柄に満ちたやさしい一句です。
- ◆ 啓蟄や虫との出会い輝きて 明和 大淀 西口 かず
復活間もない蟲達のスローな動作は
早春の光にまぶしく新鮮です。今年もヨロシクと心で挨拶。
- ◆ あれやこれや鏡の中の春帽子 明和 有爾中 中瀬 澄子
あれでもないこれでもない試着する春色の帽子。
一寸華やかな女心のわくわく感をコミカルに表現。
- ◆ 菜の花や白馬岳は間近なり 大台 粟生 下村 猛
- ◆ 菜の花へ途中下車する参宮線 大台 菅合 吉田 洋子
- ◆ 菜の花や土手に双子のベビーカー 明和 平尾 石川 千恵
- ◆ 菜の花や曾孫よち／＼歩き初む 大台 蓑村 前田 幸代
- ◆ 暮れゆけどまだ明るきは花菜道 明和 斎宮 河崎 恵子
- ◆ 菜の花を一輪足して手を合わす 明和 坂本 久田 千鶴
- ◆ 菜の花や活けてしあわせ色となり 大台 下三瀬 中西 幸子
- ◆ 啓蟄やトンネル多き紀勢線 多気 相可 森本 寿郎
- ◆ 啓蟄や外出のほばマスクせむ 明和 有爾中 樋口 幸子
- ◆ 啓蟄や芝生ふくらむ窓の外 明和 竹川 山際 和代
- ◆ 啓蟄に耕耘機音方方す 明和 金剛坂 大田 千鶴
- ◆ 啓蟄や眩しき光背をそむけ 多気 仁田 村上 観恵子
- ◆ 啓蟄や確定申告書き上げぬ 大台 下真手 湯浅 恭廣
- ◆ 啓蟄や孫「合格」の声弾む 多気 野中 浅井 たづ子
- ◆ 啓蟄やあわてん坊の蚊弱く飛ぶ 大台 粟生 下村 好子
- ◆ 早春や煌めく楯門御手洗場 明和 山大淀 濱口 孝子
- ◆ 気がつけば病床にいる雛の朝 大台 大ヶ所 伊藤 茂男
- ◆ ひなまつり卵の殻に目鼻だち 明和 有爾中 瀬田 美恵
- ◆ 関の宿しゆく花びら餅を食べ歩く 明和 金剛坂 高柳 勝子
- ◆ 杖おきてひそひそばなし白すみれ 明和 金剛坂 小林 まき
- ◆ つくしんぼ園児の列の乱れゆく 明和 有爾中 石田 昌子
- ◆ わいわいとグラウンドゴルフ春の風 大台 上楠 北村 千代子
- ◆ 踏んばつて一歩二歩の子春立てり 失名

理事会だより

- 《第1号議案》 令和2年度事業計画について
- 《第2号議案》 令和2年度内部監査計画について
- 《第3号議案》 ●令和2年度余裕金運用計画額及び運用方針について
●令和2年度における借入金金の最高限度の設定について
- 《第4号議案》 理事に対する利益相反取引について(1件)
- 《第5号議案》 持続可能な経営基盤の確立・強化に向けた取組方針について
- 《第6号議案》 JA新聞連への出資について
- 《第7号議案》 大淀支店・上御糸支店・下御糸支店を統合する明和北支店の新設について
- 《第8号議案》 当組合における取引のリスク評価書について
- 《第9号議案》 出資金減口申込みについて(6件)
- 《第10号議案》 (株)多気郡アグリサポート令和2年度事業計画書について
- 《第11号議案》 三重V.F株式会社の株式譲渡について
- 《第12号議案》 年度末賞与について **以上すべて承認されました。**

新型コロナウイルス感染症の拡大により影響を受けているお客さまに対する融資対応について

新型コロナウイルス感染症の発生により影響を受けられた皆さまに、心よりお見舞い申し上げます。当組合では農業者の皆さまのお役に立てよう対策資金の取扱いを開始いたしました。

1. ご利用いただける方 新型コロナウイルス感染症により被害を受けられた多気郡管内の組合員等

2. 資金の内容

資金用途	借入金額	借入期間
農業資金 (運転資金)	300万円以内	5年以内 (うち据置1年以内)

3. 取扱期間 令和2年3月18日(水)から令和2年6月18日(木)まで
お問い合わせ 金融共済部 融資課 ☎ 0596-52-0122

◆米の飯 有り難かった 世を思え
◆ガンよらい 死ぬ時お前 道連れだ
〈多気町 森田 堅三さん〉

◆杖と足 上手に覚えて 得意顔
◆車いす 今日の天気と 同じ空
〈多気町 奥井 ヨシへさん〉

◆忙しさ 時期を逃した 冬野菜
◆金柑に 遊ぶ小鳥や 日向ぼこ
〈明和町 平野 たかよさん〉

◆早く寝て 夜中に目が覚め 朝寝坊
◆爆買マスク 私も行ったが 売切MAX
〈大台町 林 美佐子さん〉

◆朝早く マスクの行列 コロナ風邪
◆世界中 コロナコロナで 狂わせる
〈明和町 辻 よし子さん〉

◆皆止める 町のイベント 新コロナ
◆合ふ人 みんな元気だ 我もまだ
〈明和町 西口 才助さん〉

◆卒業式 恩師のお言葉 宝もの
◆年重ね 主治医のお言葉 守るべし
〈明和町 西村 英子さん〉

◆ウイルスに 追っかけられて 逃げる夢
◆置き忘れ いつもの事が 直らない
〈大台町 神部 勝之さん〉

おもしろ川柳

《募集》お孫さんや家族、友人とのいろいろな出来事を川柳にして下記までお送り下さい。
〈JA多気郡本店企画総務部企画管理課〉
〒515-0321 多気郡明和町大字齋宮1831-21

◆老の日々 自由時間を もてあまし
◆独り居乃 はばかりもなく 大噓
〈多気町 浅井 たづ子さん〉

◆新型の 肺炎広がり 世界泣く
◆日本を 荷う若人 負けるな肺炎
〈明和町 辻 延子さん〉

～「多気の八百屋」を独占できる?～

***質問** 父親が、多気町で八百屋を始めるそうです。その名も「多気の八百屋」。直球で分かりやすいし、商標登録すれば「多気の八百屋」という店名が独占できるので真似されないと本人は自信满满ですが、そううまくいくのでしょうか？

***回答** 商標とは、お客さんが商品やサービスを選ぶ「目印」です。「目印」となる表示やロゴマークを独占させ、他の業者がまぎらわしい表示を使えないようにして、ブランドの信頼を保護するのが商標登録制度です。ただし、商標登録には条件があります。「目印」となるものが対象なので、その表示を見たお客さんが「これはあの業者の商品ね」と分かるものでなければなりません。たとえば、野菜を売る店として「八百屋」と表示しても、お客さんは野菜や果物の小売店全般を思い浮かべてしまい、特定の店のこととは思いません。そのため、野菜を売る店として「八百屋」を商標登録することはできません。これは、地名と組み合わせさせても同じです。「多気の八百屋」という表示を見て、お客さんは「多気町内にある八百屋」や「多気町産の野菜や果物を売る店」を思い浮かべますが、特定の店を思い浮かべないのが普通です。ですから通常、多気町の青果店として「多気の八百屋」を商標登録することはできません。しかし、実は、「多気の八百屋」を商標登録する方法が2つあります。1つは、「多気の八百屋」を特徴的なロゴマークにすることです。色やデザインで印象に残るロゴにすれば、そのロゴを見たお客さんは「あ、あの店ね」と認識することができるので、商標登録を受けることができます。もう1つは、知名度を上げて「多気の八百屋」といえばそのお店しか思い浮かべないところまで到達することです。地名と一般名称というどこにでもある取り合わせでも、全国的な知名度を獲得し、お客さんから「これはあそこね!」と認識されていれば、商標登録を受けることができます。たとえば株式会社鳥羽水族館は、「鳥羽水族館」のシンプルなロゴで商標登録を受けています(商標登録第6223852号)。確かに「鳥羽水族館」という表示を見れば、「ああ、あの鳥羽水族館ね」と思いますよね。これまで守り育ててきた伝統のブランドも、これからははたく新進気鋭のブランドも、安易に真似されないために商標登録をしてみませんか。ご相談は、弁護士・弁理士まで。

警察からのお知らせ

新型コロナウイルスに乘じた犯罪にご注意を!

【発生が予想される犯罪】

新型コロナウイルスへの不安につけこんだ

●**詐欺**→ ウイルスに感染した身内を装い現金を請求する詐欺、ウイルスに関して厚生労働省や地方公共団体を装った詐欺

●**悪質商法**→ ウイルスへの効能効果をうたった違法な医薬品や医療機器の販売、ウイルス関連商品の違法な訪問販売

●**サイバー犯罪**→ マスク、トイレトペーパー等の無料配布をうたったキャッシュカードの暗証番号・個人情報盗み取るフィッシングメール、マスク等の販売をうたいフィッシング詐欺等を企てる悪質なショッピングサイト

詐欺や悪質商法の被害に遭わないための対策とは!

● 新型コロナウイルスに関する不審な訪問業者が来て相手にならない

● 新型コロナウイルスに関する不審なサイトやメールを開かない

● 新型コロナウイルスに関する不審な電話を無視する

不審な訪問販売やメール、電話等があれば、一人で判断せずに、まずは家族や警察に相談してください!!

松阪警察署 ☎ 0598-53-0110
大台警察署 ☎ 0598-84-0110

地産地消 はばたきクイズ クロスワードパズル

クイズに正解して
多気郡の農産物を
GETしよう!!



正解者の中から
3名様に「ホーム
ランスターメロン」
をプレゼント!

二重マスの文字をA～Eの順に並べてできる言葉は何でしょうか?

①	⑤	⑧		⑫		⑰
	A					
	⑥			⑬	⑮	C
②			⑪			
		⑨	D			
③	⑦				⑯	
④				⑭		
		⑩				E

答え → A B C D E

よこのカギ

- 端午の節句に食べる和菓子
- 損の反対語
- あの人、いい人なんだけど、○○○
○多いんだよなあ
- 邦画ではありません
- シオマネキやガザミはこの仲間
- 馬具の一つ。足を掛けます
- 春の大型○○○○○をゴールデンウイークといいます
- クラブ○○○○、救援○○○○、○○○写真
- 与党と対立することが多い
- たくと良い香りがします
- アスパラガスは主にこの部分を食べます

たてのカギ

- 知事選の期日前○○○○○に行ってきた
- 耳は聴覚、鼻は嗅覚、目は
- ゾウやライオンを数えるときに使う言葉
- 大きな口をもつ爬虫(はちゅう)類
- 往年のヒット曲【○○○○のハワイ航路】
- 武者人形は被っていることが多い
- 茶畑で行う収穫作業
- 数え年70歳のお祝いです
- アシカやオットセイより大きな海獣
- 飛行機で物を運ぶこと
- 田畑を耕す農耕機械

応募締切

2020年 5月20日(水)

《先月号の答え》

A ホ B タ ル イ C カ

ハ	ル	オ	カ	リ	ナ
ウ	ール	メ	カ	タ	ネ
ス	ジ	ゴ	ム		
	ユ	ウ	カ	シ	キ
ジ	イン			モ	リ
ホ	ウ	キ		タ	スキ
ウ	リ	キ	レ	イ	シ

《応募方法》 ①答え ②ご意見・ご感想、身近な話題など ③住所 ④氏名・年齢 ⑤電話番号をハガキに明記し、〒515-0321 多気郡明和町大字斎宮1831番地21 JA多気郡企画管理課までお送り下さい。なお、当選者の発表は賞品の発送をもってかえさせていただきます。

備えることが、
未来へのエールになる。



**NEW 身近なリスクに
大きなエール**
特定重度疾病共済

4月1日より新登場 身近な生活習慣病のリスクに備える保障

- ポイント1** 三大疾病をはじめ、生活習慣が原因で発症する疾病等を幅広く保障します。
- ポイント2** 4つの疾病区分ごとに、共済期間を通じてそれぞれ1回、最大で4回共済金を受け取れます。
- ポイント3** 薬剤・通院・リハビリ等の継続的な治療に備えることができます。

ご契約例 加入年齢 30歳 共済金額 300万円 共済期間 80歳満了

疾病区分	お支払事由
① がん	初めてがんと診断確定されたとき
② 心・血管疾患	急性心筋梗塞 1日以上入院されたとき
	急性心筋梗塞以外の心・血管疾患 20日以上継続して入院をされたとき または 手術を受けられたとき
③ 脳血管疾患	脳卒中 1日以上入院されたとき
	脳卒中以外の脳血管疾患 20日以上継続して入院をされたとき または 手術を受けられたとき
④ その他の生活習慣病	糖尿病 インスリン治療を6か月以上継続して受けられたとき
	肝硬変 次のいずれかによって診断されたとき ア. 病理組織学的所見による診断 イ. 画像所見および血液検査による診断
	慢性じん不全 次のいずれかに該当したとき ア. 永続的な人工透析療法を開始されたとき イ. じん臓移植を受けられたとき
	慢性すい炎 手術を受けられたとき

各疾病区分のお支払事由に該当したとき
特定重度疾病共済金
1回あたり (最大4回)
300万円

ご注意ください

- この共済は、死亡時における保障はありません。
- 特定重度疾病共済金を4回お支払いした場合にはご契約は消滅します。

各疾病区分につき1回ずつ
特定重度疾病共済金をお受取り(最大4回)

▲ 30歳ご加入 ▲ 80歳満了 ▲

はじめの90日間はがんの保障がありません。

- がんに関する責任(保障)の開始は、ご契約日からその日を含めて91日目からとなります。これより前に被共済者ががんと診断確定された場合には、がんにかかる共済金はお支払いいたしません。

●ご加入にあたりましては、お近くのJA(農協)へお問い合わせください。●この広告は概要を説明したものです。ご契約の際には「重要事項説明書(契約概要・注意喚起情報)」および「ご契約のしおり・約款」を必ずご覧ください。

はじめで共済 検索

<https://shiryu.ja-kyosai.or.jp>

■JA共済ホームページアドレス <https://www.ja-kyosai.or.jp>

本サイトから「ひといいくるま」の各共済の資料請求・会員登録ができます。

JA共済相談受付センター(JA共済連 全国本部)
電話番号: ☎0120-536-093
受付時間: 9:00-18:00(月-金曜日) 9:00-17:00(土曜日)

※日曜日、祝日および12月29日-1月3日を除きます。
※メンテナンス等により予告なく変更する場合があります。
※電話番号は、おかけ間違いのないようご注意ください。

くらしの保障、相談するなら **JA共済**

耕そう、大地と地域のみらい。JAグループ

2024/10/01/36