

農をつなぐ

はばたき

令和2年

11月

No.373

元気に育ってね!
《おとうさん、おかあさんから》

表紙モデル
募集中!

詳しくは企画管理課まで
☎0596-52-0121

多気町相可台 竹内 ゆいと 結叶くん〈7歳〉



育てたい夢、応援します
JA多気郡

JA多気郡
ホームページは
こちらから➡



**9月10日 イチゴの花芽
検鏡 多気
営農センター**



イチゴの定植を前に一番花の花芽分化検鏡を行いました。生産者が苗サンプルを持ち込み、JA職員と普及センター職員が一つ一つ丁寧に検鏡。花芽分化ステージを確認し、生産者に定植時期の指導を行いました。花芽分化が確認された苗は順次、定植されます。病害虫の防除や温度管理に気をつけ、高品質なイチゴの安定出荷を目指していきます。



9月24日 AED講習会



救命講習会があり、各部署から集まった職員20人が心肺蘇生法やAED（自動体外式除細動器）の使い方などを学びました。救命率

の向上や地域の防災力強化に向け、いざという時のための知識や技術を身につける地域貢献活動の一環として開催。「救急車が来るまでの数分間、心肺蘇生を行ったりAEDを使うことで、目の前の命を助けることができる」と救命法を学びました。

女性部 in ちいき

9月29日

**JA健康寿命100歳
プロジェクト交流集会**



女性部役員と助け合い組織「にじの会」役員11人が交流会に参加しました。今年は、新型コロナウイルス感染拡大防止のため、リモート形式で交流集会を行いました。「健康寿命100歳プロジェクト」とは、元気な身体と心のゆとりを得て、住み慣れた地域で毎日を充実して過ごせる地域社会を目指し、「ゆとり、生きがいづくり」につながる取り組みを行っています。交流集会では、講演「10分から始めるイスでヨガ」やレインボータンゴなど体を動かしました。

NEWS FLASH

—ニュース フラッシュ—

**9月5日 新米販売 明和
6日 営農センター**



「ぎんひめ(オリジナル肥料使用コシヒカリ)」「ミルクQueen」「コシヒカリ」の新米販売を行いました。今年は新型コロナウイルス感染拡大防止の観点から「密」状態を避けるため、事前に購入手続きを行っていただきました。販売当日は持ち帰りのみとし、職員が購入者の車に新米を積み込みました。今年の予約申込件数は約450件の約2500袋。そのうち9割強がリピーターのお客様でした。また、1年分の予約をいただいたお米は、低温倉庫で保管管理され、農産物直売所スマイルでお渡ししています。

**9月7日 新米「ぎんひめ」
～9日 を3社協に贈呈**



▲7日明和北支店にて 明和町社会福祉協議会 西口義秋会長(左)と中山支店長(右)
▲8日相可支店にて 多気町社会福祉協議会 村田充穂事務局長(左)と中森支店長(右)
▲9日大台支店にて 大台町社会福祉協議会 澤正昭会長(左)と八重田支店長(右)

明和、多気、大台の支店にて新米の贈呈式を行いました。管内3町の社会福祉協議会にJAオリジナル肥料を使用したコシヒカリ「ぎんひめ」の新米をそれぞれ60キロ贈呈しました。おいしいお米を食べてもらおうと毎年実施し、今年で25回目となりました。明和町社会福祉協議会の西口義秋会長は「毎年、皆さんが楽しみにしている。2つの施設と町内のこども食堂などで大切にいただきます」と喜んでいただきました。

JA多気郡 組合員の皆様へ

VISON

マルシェヴィゾン出品者& 軽トラマルシェ出店者 説明会のご案内



三重県多気町に来春オープン予定のVISONでは、
日本最大級の産直市場「マルシェヴィゾン」への出品、
「軽トラマルシェ」出店にご興味のあるJA多気郡組合員の皆様に向けて、
下記の通り説明会を開催いたします。

マルシェヴィゾンでは、三重県や周辺地域の鮮度抜群で品質にこだわった野菜や果物、
地元の食材を使用した加工品等をバリのマルシェのようなおしゃれな空間で販売。
軽トラマルシェコーナーでは、三重県内のプレミアムな食材等を生産者が直接販売し、
情報発信できる場を設けます。県内外から多くのお客さまが訪れる今までにない産直市場で、
こだわりの農産物や加工品を販売してみませんか。

■ 説明会日時・会場

11月12日（木）10時30分～ JA多気郡旧大台東部支店2階会議室

11月12日（木）15時30分～ JA多気郡本店3階会議室

11月18日（水）15時30分～ JA多気郡多気営農センター2階会議室

※各会場とも新型コロナウイルス感染拡大防止の観点から、定員になり次第締め切りとさせていただきますので、11月6日（金）までにお申込みください。

■対象者：多気郡管内の生産者様

■出品対象品目：農産物及び地元食材を使用した加工品

■ 説明会の参加申込み

J A 多気郡本店 営農振興課（Tel.0596-52-3715）までご連絡下さい。

ふれあい課 掲示板

「JA多気郡ふれあい課」から耳より情報をお伝えするコーナーです。ご関心をお持ちいただいたらお気軽にお問い合わせ下さい。

「公的年金」という言葉は日常会話の中でもよく耳にしますが、その仕組みや中身となると意外と知らないことが多いのではないのでしょうか。今回のふれあい課掲示板では、そんな知っているようで知らない「公的年金」の基礎知識をご紹介します。

Q1. 公的年金はいつからもらえるの？

A. 国民年金は65歳。厚生年金は性別・生年月日によって異なります。厚生年金は従来の支給開始年齢は60歳でしたが、段階的に引き上げられ、令和2年度では男性63歳(昭和32年4月2日～昭和33年4月1日生まれ)、女性61歳(昭和34年4月2日～昭和35年4月1日生まれ)の方が支給開始になります。※年金の受け取り資格は、保険料の納付期間や免除期間、合算対象期間などの合計が10年以上あることです。

Q2. 公的年金の受給には手続きが必要なの？

A. 手続きが必要です。①年金受給年齢に達するお誕生日の3カ月前に日本年金機構から年金請求書(緑色の封筒)が郵送で届きます。②年金受給年齢に達するお誕生日の前日以降に年金請求書と必要書類を揃えて年金事務所に提出します。③年金請求書提出後約1カ月～2カ月後に年金証書が郵送で届きます。④年金証書が届いて約1カ月～2カ月後に年金の振り込みが始まります。



Q3. 公的年金の受け取り機関は変更できるの？

A. 変更届1枚で簡単に変更できます。変更届は日本年金機構のホームページやJA窓口で取得できます。



請求書類の書き方が不安
年金事務所に行くことができない。



今は他の金融機関で年金を受け
取っているけどJAに変更したい。



年金の請求や受取金融機関の
変更手続きは、JAが
無料でお手伝いさせていただきます！
お気軽にお声がけください。



Q4. 働きながら公的年金をもらおうと何か影響があるの？

A. 60～64歳の「特別支給の老齢厚生年金を受け取っている方」で、厚生年金に加入しながら働く場合は、年金支給額が調整されることがあります。これを「在職老齢年金」といいます。調整される金額は、年金と給与の額によります。年金の基本月額^{※1}と総報酬月額相当額^{※2}の合計が28万円以下の場合、年金は全額支給されます。28万円を超えると年金支給額が調整されます。65歳以降は年金の基本月額と総報酬月額相当額の合計が47万円以下なら全額支給されます。47万円を超えると年金支給額が調整されます。

※1 年金の基本月額…加給年金額を除いた老齢厚生(退職共済)年金の月額

※2 総報酬月額相当額…毎月の賃金(標準報酬月額)+その月以前1年間の賞与(標準賞与額)÷12

魅力たっぷり!「JA多気郡年金友の会」特典のご案内

大切な公的年金をJA多気郡の口座にお振込みいただいている皆様を「JA多気郡年金友の会」の会員様とさせていただきます。会員様には一年を通じて沢山の特典がございます。もちろん年会費は不要です!ここからは魅力たっぷりの「JA多気郡年金友の会」の特典をご案内させていただきます。

▼ すでにJA多気郡にお振込みいただいている「JA多気郡年金友の会」会員様に ▼

特典1: お得な金利の「JA年金定期貯金」

年金受給者向け金利上乘せ定期貯金がご利用いただけます。上限はおひとり様100万円となっています。

特典2: お誕生月プレゼント

毎年1回、お誕生月には「振込感謝のプレゼント」をお届けさせていただきます。



特典3: 年金友の会主催のスポーツ大会

年金友の会主催のゲートボール大会・グラウンドゴルフ大会・ゴルフ大会にご参加いただけます。



特典4: 年金友の会地区活動

親睦会・講話会・親睦旅行などのイベントにご参加いただけます。活動内容は地区によって異なります。

▼ 今後「JA多気郡年金友の会」の会員様になっていただける方に ▼

特典5: 鉢植えの花をプレゼント

JA多気郡に年金の振り込みをしていただくタイミングで、「JAカード」「公共料金」「定期貯金」「定期積金」のいずれかをご契約いただける方に素敵な鉢植えの花をプレゼント致します。



特典6: 年金振込開始記念プレゼント

かわいい「ちょリスの証書入れ」をプレゼント致します。※記念品は変更になる場合があります。



《新型コロナウイルスの流行を受けて》上記特典3・4の活動につきまして、新型コロナウイルスの流行を受けて、今年度は各大会・イベントは中止とさせていただきます。新型コロナウイルスが終息したタイミングで、再開していく予定です。

「個人年金のご加入をオススメします」

ここまで公的年金のお話をさせていただきました。公的年金への加入と納付は国民年金法という法律で定められた義務です。では、こちらもよく耳にする「個人年金」とはこういった仕組みかご存じでしょうか。「公的年金」が「現在受給している世代の年金を、現役世代が保険料という形で支払い支えている」形になっているのに対し、「個人年金は」「自身が将来受け取る分を、自身でコツコツとためていく」仕組みになっています。公的年金の仕組みを考えると、少子高齢化が進んでいる現状から、将来公的年金受給開始年齢が引き上げられたり、年金額が引き下げられたりする不安も付きまといま。そんな不安を払拭するために、ご自身で「将来の自分のために」個人年金にご加入することをオススメします。JAにはロングヒット中の「予定利率変動型年金共済」がございます。気になる事がございましたらお気軽にお問合せ下さい。

最近、新聞やテレビで目にする機会が多くなった「SDGs (エスディー・ジーズ)」という言葉。持続可能な社会を実現するために、国連が定めた世界共通の17の目標です。今号ではJAと関係のあるSDGsのターゲット・指標についてご紹介します。

3 あらゆる年齢のすべての人々の健康な生活を確保し、福祉を推進する



- 病院、診療所、歯科医院等の運営／へき地医療の提供
- 高齢者・障がい者等のケア事業／健康づくり、介護予防活動
- 子育て関連事業
- 交通安全啓発運動

4 すべての人々に包摂的かつ公正で質の高い教育を提供し、生涯学習の機会を促進する



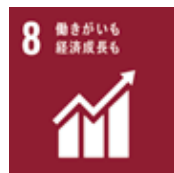
- 奨学金問題への取り組み／学習支援事業
- 学生生活支援サービスの提供
- 大学等における寄付講座
- 食農教育、環境教育、生涯学習への取り組み
- 各種専門技術教育、職業訓練の提供

7 すべての人々に手ごろで信頼でき、持続可能かつ近代的エネルギーへのアクセスを確保する



- 太陽光、風力、小水力、バイオマス発電事業
- バイオディーゼル燃料事業
- エコオフィス・エコ住宅等の促進

8 すべての人々のための持続的、包摂的かつ持続可能な経済成長、生産的な完全雇用およびディーセント・ワークを推進する



- 困難を抱える女性や若者、高齢者、障がい者、生活困窮者等の就労支援や雇用促進
- 勤労者、非正規勤労者、失業者への金融支援サービス
- 農林漁業従事者への各種支援
- グリーンツーリズム等の持続可能な観光業

11 都市と人間の居住地を包摂的、安全、レジリエントかつ持続可能にする



- コミュニティーバス、買物バス、移動購買、介護タクシー等の運営
- シェルター事業等の一時的住宅支援／高齢者、子ども、障がい者等の「居場所」づくり
- 地域の見守り・助け合い活動
- 農林業を通じた環境保全と防災

12 持続可能な消費と生産のパターンを確保する



- 食の安全確保と情報提供
- エシカル消費に関連した商品供給
- 国内外におけるフェアトレードの促進
- 森林資源の持続可能な利用
- フードバンク・リサイクル事業等を通じた資源効率の改善

15 陸上生態系の保護、回復および持続可能な利用の推進、森林の持続可能な管理、砂漠化への対処、土地劣化の阻止および逆転、ならびに生物多様性損失の阻止を図る



- 環境保全型農業の推進／在来種の保全
- 森林資源の持続可能な利用
- 森林整備による生物多様性の保全
- 里山再生事業
- 商品購入を通じた環境保全の取り組み

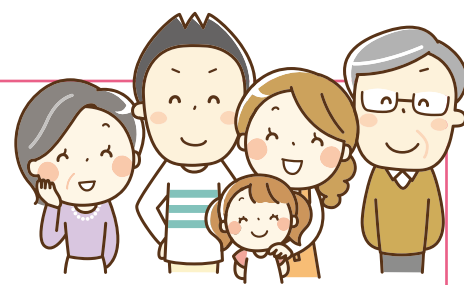
16 持続可能な開発に向けて平和で包摂的な社会を促進し、すべての人々に司法へのアクセスを提供するとともに、あらゆるレベルにおいて効果的で責任のある包摂的な制度を構築する



- 平和問題への取り組み
- ヒバクシャ国際署名活動の支援
- 核兵器廃絶への取り組み
- 刑余者、保護観察対象者等の就労、社会復帰の支援

JAとの関わり

日本でも、多くの企業や自治体、各種団体、大学などの教育機関が参加しており、当JAとしても、事業や活動が与える多面的な影響にも配慮しながら、地球的視野に立ち、地域社会を構成する一員として、組織・事業・経営の革新をはかり、社会的役割を誠実に果たしながら、SDGsの取り組みに努めて参ります。



【引用元】「1時間でよくわかるSDGsと協同組合」家の光協会

ご存知ですか? SDGs

1 あらゆる場所で、あらゆる形態の貧困に終止符を打つ



- 組合員の所得向上、金融・共済サービスの提供
- 多重債務問題への取り組み
- 困難を抱える女性や若者、高齢者、障がい者、生活困難者等の就労支援や雇用促進

2 飢餓に終止符を打ち、食料の安定確保と栄養状態の改善を達成するとともに、持続可能な農業を推進する



- 国内における農林漁業の振興と食料の安定供給
- 開発途上国への農林漁業支援
- 高齢者・障がい者等への配食事業
- こども食堂・フードバンクの運営
- 移動購買

5 ジェンダーの平等を達成し、すべての女性と女児のエンパワーメントを図る



- 女性を含めた雇用創出
- 子育て支援事業
- 女性が働きやすい職場環境づくり
- DV等から女性を保護するシェルター事業

6 すべての人々に水と衛生へのアクセスと持続可能な管理を確保する



- 森林・水田管理を通じた水資源の保全と生態系の保護
- 「せっけん運動」の普及・促進

9 レジリエントなインフラを整備し、包摂的で持続可能な産業化を推進するとともに、イノベーションの拡大を図る



- 地域包括ケアへの取り組み
- 農林漁業におけるICT等の先進技術の普及・促進
- 中小企業への金融サービスの提供を通じた成長支援

10 国内および国家間の不平等を是正する



- 国内外におけるフェアトレードの促進
- 人権問題の啓発活動

13 気候変動とその影響に立ち向かうため、緊急対策を取る



- 森林整備によるCO2吸収機能の発揮
- 事業におけるCO2排出量の削減
- 屋上緑化、グリーンカーテン等の取り組み
- 再生可能エネルギー事業化、普及・促進
- グリーンボンドへの投資

14 海洋と海洋資源を持続可能な開発に向けて保全し、持続可能な形で利用する



- 海洋への栄養分を供給するための森林整備
- 商品購入を通じた海洋保全の取り組み
- 海洋環境保全団体への助成事業
- 漁業環境整備、資源管理の推進

17 持続可能な開発に向けて実施手段を強化し、グローバル・パートナーシップを活性化する

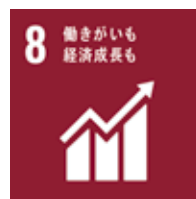


- 「協同組合」というシステム自体によるパートナーシップの構築
- 国内外における協同組合間の連携
- 国内における自治体、労働組合、NGO、NPO等との連携

SDGsって?

2015年の国連サミットで採択された「Sustainable Development Goals」の略称で、2030年までに地球環境、経済活動、人々の暮らしにおいてよりよい未来を迎えるために世界が一丸となって取り組む17の目標です。

生産者を支援し、所得の向上へ



JAの使命の一つである「生産者の所得向上」。生産技術を高める営農指導や生産資材のコスト低減などを行い、支援しています。



あらゆる年齢のすべての人々の健康的な生活を確保し、福祉を促進する

助け合い組織「にじの会」では、組合員さんや地域のみなさんが健康で生き生きと安心して暮らせる地域づくりの実現として、誰もが気軽に参加できる介護予防教室「レインボー体操教室」を開催し、心身の健康と地域の活性化に取り組んでいます。



実は身近な

Gs

実はSDGsにつながっています。人のために、万人は一人のために”様々な問題解決へと導きます。活動を紹介します。

環境保全型農業の推進と食農教育



JA多気郡奥伊勢えごま倶楽部は、耕作放棄地発生の原因となる獣害に強い作物「エゴマ」を栽培。自然環境を守りながら安全安心な生産を行っています。

また、地元大台町の小中学校へ「えごま油」を寄贈し、エゴマについての出前授業などで広く紹介、エゴマ苗の定植やエゴマ葉の収穫など食農教育にも力を入れています。

地域の暮らし支援



地域の暮らし支援と直売所出荷者の所得増大に繋げていくことを目的として、お買い物バスツアーを運行しています。「農産物直売所スマイル」での買い物や「自然の味処すまいる」にて食事を楽しんでもらうこと。参加者と農産物生産者である直売所出荷者の架け橋になることを通じ、地域の活性化と農業所得に貢献していきます。

(参加対象者は、年金友の会会員の皆様です。また、現在は新型コロナウイルス感染症拡大により、運行を中止しています)

食と農への理解促進へ



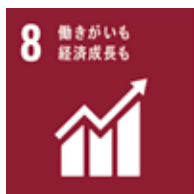
関係機関や女性部、地元の農家さんと連携して、次代を担う子どもたちに向けて食や農業の大切さを伝える出前授業などを行っています。親子料理教室や大豆の栽培体験など地場農産物に触れ合う機会を提供し、地域農業や地域振興について考え、農業の役割や魅力、食の重要性を伝えています。



暮らしの中に SD

当JAが行っている活動の多くが、協同組合の精神である“一人は万”という考えのもと動くことは、SDGsと深く関わる当JAの

食の安全を提供



農産物直売所スマイルを通して、地元農産物を安定供給しています。各生産者は栽培履歴を提出するほか商品には生産者名を記載し、責任をもって安全で安心な農産物の販売に努めています。また、生産者は所得向上を目指して多品目栽培に挑戦したり、働きがいを感じながら出荷しています。

当JAでは今後もSDGsの目標を意識し、自己改革の目標である「農業者の所得増大」「農業生産の拡大」「地域の活性化」に取り組んでいきます。



採れたて農産物を
紹介します！

多気郡産の農産物を 「食べて応援」「作って応援」 秋のおすすめ商品「サトイモ」



低カロリーでヘルシー！縁起物としても大活躍「サトイモ」

やわらかく、なめらかな舌ざわりが特徴のサトイモ。煮る、焼く、揚げる、蒸す…どんな調理法でも美味しくいただける万能な食材です。正しい方法で保存をすれば、食感や風味を損なうことなく、美味しいままいただけます。サトイモは、「親いも」の回りに、「子いも」や「孫いも」がたくさんつくことから、子孫繁栄を表す縁起のいい食べ物としてお正月料理にも使われています。

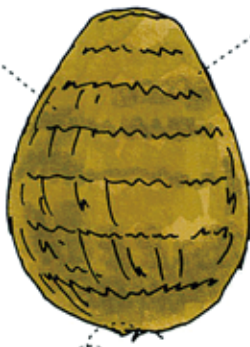
★サトイモの保存方法

土がついたまま新聞紙などに包むか紙袋に入れて、冷暗所で保存してください。適度な湿度で乾燥させないことが大切です。ビニール袋に入って売られているものは、かびが生えたり、腐りやすいので袋から出して保存しましょう。紙袋に入れておくと取り出しやすく、土が下にたまり後片づけもラクです。使う分だけその都度洗って、乾かしてから料理に使いましょう。サトイモは南国原産のため、寒さと乾燥が苦手なので、冷蔵庫での保存は避けましょう。ただ、夏場は冷蔵庫の野菜室で直接冷気が当たらないようにビニール袋に入れて保存してください。長期保存したい場合は、茹でてから冷凍しましょう。皮をむいて少し硬めに加熱し、冷凍したときに芋同士がくっつかないように、冷めたら水気をしっかり拭き取り、保存袋に入れて冷蔵庫で保存しましょう。

見分け方

持ったときにずしりと重みを感じる。柔らかくなっている場合は状態が良くないため避ける

泥付きがお慮めで、皮は乾いているより湿り気がある方が新鮮。縞が均等で、はつきりときれいに出ているものが良品とされている



ふっくらと丸みがあり、表面に変色や傷がない

臭いもチェック。古いものはかび臭くなることもある



お尻の部分が柔らかいものは傷んでいたり、鮮度が落ちている可能性がある。注意。皮にひび割れがある場合は風味が落ちていることがある



サトイモのチカラ

マンナン

便秘予防
糖尿病予防



ムチン

胃の粘膜を保護
消化吸収を助ける

ガラクトサン

免疫力を高める
血中のコレステロールの抑制
便通を良くする



手がかゆくなる原因はシュウ酸という成分で、とげのような形の結晶になっているため、皮膚に刺さるからといわれている。これは味の上で「エグミのもと」でもある

スマイルからお得なお知らせ

JAカードでお買い物をしよう!!

**商品代金が
請求時に5%割引**

JAカードは支店窓口にてお申し込みいただけます。

..... 農産物直売所スマイルからのお知らせ

今月の定休日 | 11月18日(水)

ポイント2倍デー

毎週火曜日

定休日の翌日 [今月は19日(木)]

旬の農産物イベント 中止のお知らせ

新型コロナウイルスの感染拡大を防ぐため、そして地域の皆様の健康と安全確保を最優先に考え、しばらくの間、旬の農産物イベントを中止とさせていただきます。何卒ご理解くださいますようお願い申し上げます。

PayPay
がご利用いただけます



すまいるきまぐれレシピ



相可高校食物調理科
出身・大達春香の
ワンポイント



里芋はよく洗ってから、上下を少し切り落とし、耐熱皿に入れてラップをし、電子レンジ(500W)に7~8分(途中、一度上下を返す)かけ、皮をむいてもOKです。フライパンにくっつかないホイルを敷いて、具材を入れとろけるチーズをのせて、蓋をして蒸し焼きにしてもOKです。ほくほく里芋とひき肉に味噌とチーズのクリーミーな味わい。子どもが好む味付けで、お家でごはんにおすすめです。マヨネーズや一味唐辛子をチョイ足しても美味しいですよ。



調理時間 15分 里芋の味噌チーズ焼き

材料《2人前》

- 里芋 5~6個
- 玉ねぎ 1/2個
- 合いびきミンチ 100g
- みそ(ミックスか白) 35g
- ★ さとう 大さじ1
- しょうゆ 大さじ1/2
- だし汁 50cc
- とろけるチーズ 適量
- ねぎ 適量
- ミニトマト 適量

作り方

1. 里芋はよく洗い、皮をむき水につける。
2. 厚めのスライスにし、耐熱皿に入れてラップをし電子レンジ(600W)に2分30秒かける。
3. 玉ねぎはスライスにし、ミニトマトは1/4にカットし、ねぎは小口切りにしておく。
4. ★を混ぜておく。
5. フライパンに大さじ1の油をひき、合いびきミンチと玉ねぎを炒める。
6. 里芋を加え、4を入れ混ぜ合わせながら炒める。
7. 耐熱容器に6を移し、ミニトマト、とろけるチーズを入れる。
8. オーブントースターで5分前後焼き目が付くまで焼き、ねぎを散らせば出来上がり。(焼き時間は調整してください)



11月のすまいるメニュー

里芋しんじょう
250円



自然の味処 すまいる

時昼の部11:00~14:00、夜の部17:00~20:00
(夜の部のみ休業の場合があります)
困水曜日(定休日) 隣 多気郡多気町五佐奈1147
番地12(多気クリスタルタウン内)
☎0598-38-7800 PayPay がご利用いただけます

野菜の保存・貯蔵

温度・湿度に配慮して

園芸研究家 成松次郎

家庭菜園で採れた野菜を上手に保存しましょう。土地の気候に合った方法で貯蔵すれば、野菜を長く利用することができます。温度や湿度に気を付けて、野菜ごとに一手間かけた保存をしましょう。

【屋内での保存】

温度変化の少ない納屋や冷暗所で、乾燥を防ぐことがポイントです。キャベツ、ハクサイは水分の蒸発を防ぐため新聞紙に包み、段ボール箱に入れておきます。ダイコン、ニンジンには穴開きポリ袋に、長ネギは土付きのままポリ袋などに入れて立て掛けておきます。

芋類は陰干しして乾かしてから、発泡スチロールの箱に入れておきます。

冷蔵庫で保存する場合は、ホウレンソウなどの葉物はポリ袋に入れ、立て掛けておくのが原則です。保存温度は、葉物など低温で育った野菜は0〜5度で保存するのが良いでしょう(図1)。

【畑や庭での保存】

キャベツ、ハクサイは、株をびったり並べ、わらや落ち葉で覆い、その上にむしろを掛けておきます。雪の多い地域では、ビ



ニールなどで屋根掛けします(図2)。

サトイモは、温暖地では畑から掘り上げなくても、土を厚く掛けておけば、十分に冬越しができます。

【土中貯蔵】

ダイコン、ニンジンは土を付けたまま葉を切り落とし、深さ20〜30cmの穴に斜めに寝かせておき、土を掛けます(図3)。サトイモ、サツマイモは、排水の良い所に深さ60cm程度の穴を掘ります。サトイモでは芋を崩さないように逆さにつけます。サツマイモは成り首を付けたまま埋め、30cmくらいに盛り土して、上にビニールシートで雨よけします(図4)。シヨウガの貯蔵温度は13〜15度と他の野菜より高いので土中深くにいきます。

図1 冷蔵庫での保存

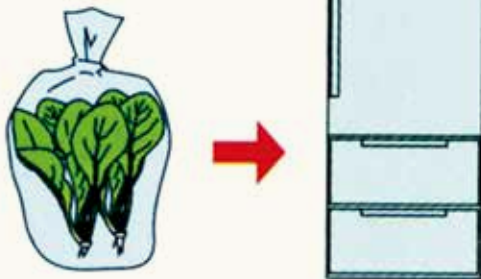


図2 畑や庭での保存

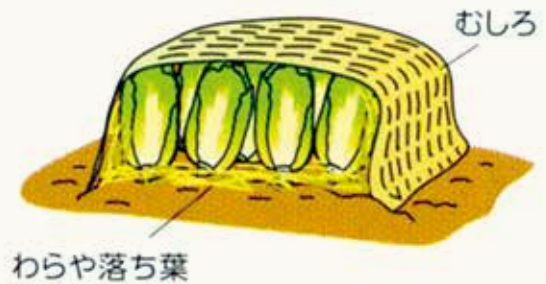


図3 土中貯蔵1

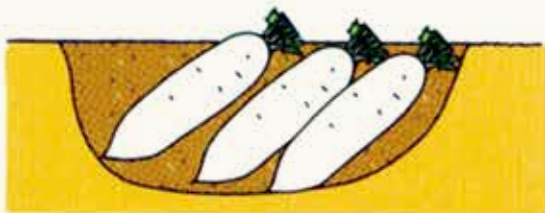
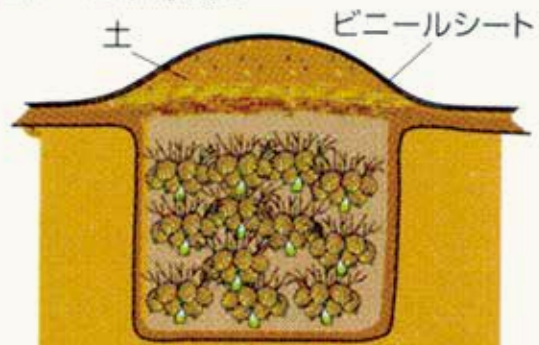


図4 土中貯蔵2



***質問** 先日、車で外出した際、一時停止違反の車に衝突され、車を修理に出すことになりました。私は、車が唯一の趣味で、お気に入りのドイツ製の高級車に乗っていました。修理期間中、車が必要だったため、以前から興味があったイタリア製の高級車を代車として借りることとしました。しかし、その後、相手方の保険会社からは、今回の代車料は、全額は支払えないと言われました。保険会社から支払われる代車料は、どのようにして決まるのでしょうか。

***回答** 一般に、代車料の賠償が認められるためには、①代車を使用する必要があることが前提となり、②そのうえで、当該代車を使用することが相当であることが必要です。③更に、代車を使用できる期間は、その事故による破損の修理又は買替えに要する相当な期間が基本となります。その範囲でのみ、代車料の請求が認められます。以下、注意点です。①普段、車を使用する必要がない方の場合、代車料が認められない可能性があります。公共交通機関へのアクセスが容易で、車がなくても生活に支障のない場合、保険会社から支払を拒否される可能性があります。そのため、ご自身の生活状況、仕事の内容等に即して、具体的に必要性を主張して頂く必要があります。②高級外車等を代車として借りた場合、特に当該高級外車を使用する合理的必要性が認められない限り、通常は、代車料は一部しか認められません。高級外車に乗るのが趣味、といった程度では困難です。普段乗っている車が、通常の国産車の場合、一日当たり5000円～1万5000円。国産高級車の場合、1万5000円～2万5000円程度です。高級外車を借りてしまった場合、国産高級車程度の代車料しか認められず、差額は自己負担となる可能性があります。代車選定の際はくれぐれもご注意下さい。③通常の修理期間を超えて代車を使用する場合、合理的な理由がないと、超えた期間分の代車料の支払いを受けることはできません。破損の程度等にもよりますが、1週間～1ヶ月程度が目安です。いつまでも修理に出さずに代車を使用していると、代車料の自己負担分は大きくなってしまいます。もっとも、アジャスター（事故車の修理方法等の専門家）との交渉期間や、見積の取得期間、部品の調達期間等については、別途代車料が認められる余地もあります。代車料の請求に関しては、具体的な事情を的確に主張し、保険会社と交渉を行うことが必要です。その際には、弁護士等の専門家に相談されることをお勧め致します。

警察からのお知らせ

11月は

児童虐待防止推進月間です

今もなお、児童が
被害者となる痛ましい児童虐待事件が
発生しています。

児童虐待とは、

1.身体的虐待

殴る、蹴る、叩く、激しく揺さぶるなど

2.性的虐待

子どもへの性的行為、性行為を見せるなど

3.ネグレクト

食事を与えない、ひどく不潔にする、重い病気になるっても病院に連れて行かないなど

4.心理的虐待

言葉による脅し、無視、子どもの目の前で家族に暴力をふるうなど

です。

「もしかして」「虐待かも」と思ったら、

児童相談所全国共通ダイヤル 189(いちはやく)

または、お近くの警察署までお電話ください。

みなさんの1本のお電話で救われる子どもがいます。
児童虐待防止にご協力をお願いいたします。

松阪警察署 0598-53-0110
大台警察署 0598-84-0110

おたより コーナー

明和町 1さん

今年は、コロナで楽しみにしているJAの催しがしても
らえなく季節感のない年にな
りそうです。来年はしてもら
える様に早くコロナが治
まってほしいです。

1さん、JAの催しを楽し
みにしてもらいありがとうございます。
私たちも、組合員さ
んや地域のみなさんとふれ
あいの機会が減り、残念
に思っています。

大台町 Hさん

毎月の「はおたき」イベントを楽し
んでいます。近所の人や知り合いの人の名前を
見つけて喜んでます。

Hさん、お便りありがとうございます。
お友達同士で「はおたき」を話題の
1つに上げていただければ幸いです。

明和町 1さん

名月と聞いて、久しぶりに故郷の父
母と眺めた遠い昔の十五夜の月を
思い出しました。せめて、今年「き
れいなめいげつ」が観られたらうれ
しいですね。

1さん、昔観た十五夜の月は思い出に
残るほどきれいな月だったでしょうね。
今年の十五夜は10月7日でしたか、
きれいな月は見えましたか？

明和町 Yさん

「スマイル」では、地元の野菜がお安
く買え、よく利用しています。コロナ感
染防止のため、クレジットカードが利用
できると尚、良いと思います。

Yさん、スマイルのご利用ありがとうございます。
クレジットカードは、JAカードのほか、
VISA、JCB、MasterCard、AMERICAN
EXPRESSおよび前記4社と連携している
クレジット会社のカードを利用いた
だけます。また、今年の4月よりPayPay
の利用を開始しました。コロナ感
染防止にご利用ください。

大台町 Oさん

先日、本棚から20数年前のはおたき
が出てきました。三男の描いた犬の
絵と小学生の息子が載っていました。
ワァ……!!と涙しました。表紙モデル
の企画、ずっと続けてください
ね。みんなの宝物になる様に願
っています。

Oさん、20数年前のはおたきを大切
に保管していただきありがとうございます。
表紙モデルは続けていきたい企画
です。みんなの宝物になれるよう
な広報誌を目指します。

はばたき俳壇

北村 純一 選

今月の課題(金柑・時雨 他当季雑詠)

ハガキに三句投句していただき20日までにお送り下さい。

JA多気郡はばたき俳句教室 〒515-0321 多気郡明和町大字齋宮1831番地21

◆ 銀漢や村に神御衣織る杜二つ

純一

- ◆ 此の世では逢へぬ吾子なり天の川 明和 齋宮 河崎 恵子
頭上近く澄み切った秋の銀河は、どんな願いも届きそう。
作者の祈りにも似た絶唱の一句。
- ◆ 提灯のようにぶらぶらぶどう園 明和 山大淀 加藤 明子
葡萄棚には袋を被った葡萄たち、まるで祭提灯。
「ぶらぶらぶどう」と可愛くも楽しそう。
- ◆ どの指もやさしきなりし桃をむく 大台 高奈 野村 篤子
すべての指を優しく使って割く桃のデリケートな感触と
薄皮の心地よく割けてゆく快感。
- ◆ 思い切り障子を開けて天の川 大台 粟生 下村 猛
- ◆ いく度も軒端に立てり天の川 大台 下真手 湯浅 恭廣
- ◆ 銀漢は西へ導く標かな 明和 根倉 中川 愼也
- ◆ 雲少しどこまでつづく天の川 明和 金剛坂 小林 つる子
- ◆ 天の川ふるさと奈良へ流れゆく 多気 相可 田中 照美
- ◆ たちまちの九十幾年天の川 多気 相可 森本 寿郎
- ◆ 夫と仰ぐせめて十年天の川 明和 坂本 久田 千鶴
- ◆ 埴輪舟漕ぎ出す夢や天の川 多気 丹生 森本 欣也
- ◆ おみやげの葡萄貰いし梨返す 大台 新田 神部 きみ
- ◆ お供物は冷やされてあるぶどうかな 大台 粟生 下村 好子
- ◆ 巨峰美味シシクに映るつまみ食い 明和 北藤原 北山 いつ子
- ◆ ひと房が皿に光りてマスカット 多気 朝柄 深田 須美子
- ◆ ぶどうつまむ小さき指に愛しさが 大台 新田 木下 京子
- ◆ 山葡萄雨が降るたび色変り 大台 新田 神部 勝之
- ◆ 老猫のどざりと寝たり夕涼み 明和 有爾中 樋口 幸子
- ◆ 清涼や姉は黄泉へと旅たちぬ 大台 滝広 神戸 裕子
- ◆ 埋没の道路波打つ台風禍 明和 齋宮 田中 貢
- ◆ 秋茄子の鮮やかな色がめおり 大台 上三瀬 森井 のり代
- ◆ 七年を夫の箸出す秋さみし 大台 上楠 北村 千代子
- ◆ 秋刀魚焼く煙の中の不意の客 明和 有爾中 石田 昌子
- ◆ 秋の空雲の不思議を見ておりぬ 明和 有爾中 石田 香
- ◆ 悔ゆることばかりのひと日罌雲 大台 下真手 山本 澄子
- ◆ 庭草の勢い失せる秋の風 大台 下真手 山本 岩生

理事会だより

《第1号議案》支店・ATM再編・統合等(検討案)について 《第2号議案》明和南支店建設用地造成工事について 《第3号議案》遊休地の公募について 《第4号議案》日証金信託銀行株式会社に対する貸付について 《第5号議案》令和元年産出荷契約米共同計算の結果について 《第6号議案》第1号議案に関連して、西外城田給油所・西外城田ATM・波多瀬ATM・領内ATM・大杉谷店の令和3年3月末をもつての閉鎖について
以上すべて承認されました

休日ローン相談会 毎月第2土曜日開催中 お気軽にご予約ください

【今後の予定】

11月14日(土)・12月12日(土)
1月9日(土)

【時間】 10:00~16:00

【場所】 JA多気郡本店
(明和町齋宮1831番地21)

【TEL】 0596-52-0122

◆友達と ちぐはぐ電話 大笑い
◆一日に 一度必ず ありがとう
(多気町 奥井 ヨシへさん)

◆エンジンに 水を飲ませた 雨台風
◆災害は 今日人の身 明日我が身
(多気町 森田 堅三さん)

◆なかよしの 林が相棒 たよりです
◆えんりよなく 夜ひるのびる ざっ草は
(多気町 岡崎 とみゑさん)

◆バスの中 みんなマスクで 声も出さず
◆目ばかり 売る人 買う人 皆マスク
(明和町 西口 才助さん)

◆躓いて 転げずに 済み 安堵する
◆藪枯らし 太い根っ子 探り 掘る
(明和町 平野 たかよさん)

◆雨降れば 野菜以上に 草元気
◆孫が言う 魚いるかな 天の川
(大台町 神部 勝之さん)

◆秋もまた コロナが 阻む 地蔵祭
◆コロナ禍で 友の便りも 長電話
(多気町 長井 均さん)

おもしろ 川柳

《募集》お孫さんや家族、友人とのいろいろな出来事を川柳にして下記までお送り下さい。〈JA多気郡本店 企画総務部 企画管理課〉〒515-0321 多気郡明和町 大字齋宮1831-21

◆コロナ禍に マスク収集 趣味となり
◆暗闇に 一瞬ひやり 黒マスク
(明和町 中村 敏雄さん)

◆何処いった 視力上がるや 老眼鏡
◆我農婦 農身を助く 有難い
(明和町 西村 英子さん)

◆買い物は 転ばぬ先の カートを押して
◆猛暑なり 避暑を兼ねての ショッピング
(明和町 久田 千鶴さん)

◆毎日の 猛暑で家猫 身が細る
◆婿殿が 一番早く 田を刈った
(明和町 辻 延子さん)

JA多気郡・11月のイベントカレンダー

😊スマイルポイント2倍デー

日	月	火	水	木	金	土
1 赤口	2 先勝	3 友引 文化の日	4 先負 勢和・真手給油所 ポイント2倍デー	5 仏滅	6 大安 明和給油所洗車イベント 農機自動車展示会(明和地区) 勢和・真手給油所 ポイント2倍デー	7 赤口
8 先勝 明和給油所洗車イベント	9 友引	10 先負	11 仏滅 勢和・真手給油所 ポイント2倍デー	12 大安 西外城田給油所感謝デー	13 赤口 農機自動車展示会(多気地区) 勢和・真手給油所感謝デー	14 先勝 ・休日ローン相談会 (本店10時~16時)
15 仏滅	16 大安	17 赤口	18 先勝 ・無料法律相談会 (本店10時~12時) 直売所スマイル 定休日 勢和・真手給油所 ポイント2倍デー	19 友引	20 先負 勢和・真手給油所 ポイント2倍デー	21 仏滅 ・スマイルお米の日
22 大安	23 赤口 勤労感謝の日	24 先勝	25 友引 勢和・真手給油所 ポイント2倍デー	26 先負 西外城田給油所感謝デー	27 仏滅 ・スマイル肉の日 勢和・真手給油所感謝デー	28 大安 明和給油所特売デー
29 赤口 明和給油所特売デー	30 先勝	明和給油所特売デーは ●油類値引き販売 ●洗車値引き(ティアラコート、泡撥水洗車のみ) 毎週土日は明和給油所 油類値引き販売!				

地産地消 はばたきクイズ クロスワードパズル

クイズに正解して
多気郡の農産物を
GETしよう!!



正解者の中から
3名様に
「伊勢いも」
をプレゼント!

二重マスの文字をA~Fの順に並べてできる言葉は何でしょうか?

①	⑥		⑪		⑮	⑲
	B					
②					⑯	E
	⑦	⑨		⑬		
③				⑭	⑰	
		D		F		
		⑩	⑫			
④	⑧				⑱	⑳
A						
⑤						C

答え → A B C D E F

よこのカギ

- ① サツマイモで作る洋風の焼き菓子
- ② 東がトン、北がベイなら南は
- ③ 布団や枕などのこと
- ④ 『万葉集』にはたくさん収められています
- ⑤ 漢字で書くと「背黄青鸚哥」。ペットとしてよく飼われている小鳥です
- ⑦ 板を用いることが多い練り商品
- ⑩ 箒(ほうき)と一緒に働きます
- ⑭ おうし座のプレアデス星団の和名。『枕草子』にも出てきます
- ⑯ いかつい〇〇構えをした刑事
- ⑱ 天下の回り物です

たてのカギ

- ① さらさらと落ち続ける時計もあります
- ③ 新婚家庭には満ちあふれている。
- 〇〇〇〇太りしちゃう人もいるかな
- ⑥ 朱肉がセットされたケースに入れることも
- ⑧ 「Rの付かない月(5~8月)に食べるな」と言われる貝
- ⑨ 京都の町屋は〇〇〇が狭いなどの寝床
- ⑪ グラウンドをならす道具です
- ⑫ 文系とよく対比されます
- ⑬ この商品は〇〇〇パフォーマンスがいいね
- ⑮ 鍛えて日本刀などを作ります
- ⑰ 髪を刈りこむときに使います
- ⑲ 旅行のこと。〇〇〇〇シューズ
- ⑳ こたつで丸くなりたいニヤ

応募締切

2020年
11月20日(金)

《先月号の答え》

A B C D E
ヒ メ リ シ ゴ

《応募方法》 ①答え ②ご意見・ご感想、身近な話題など ③住所 ④氏名・年齢 ⑤電話番号をハガキに明記し、〒515-0321 多気郡明和町大字斎宮1831番地21 JA多気郡企画管理課までお送り下さい。なお、当選者の発表は賞品の発送をもってかえさせていただきます。

シ	メ	ジ	ア	オイ
ヨ	イ	ツ	ナ	ヒキ
セ	ン	タ	ク	レ
キ	ナ	リ	タ	ツ
サ	ツ	レ	アイ	
ビ	ン	ツ	ケ	イス
ク	マ	ノ	ネ	ゴト



介護職員募集

明るく元気な方を募集します！



	通所介護職員	小規模 多機能型居宅介護職員	訪問介護職員
仕事内容	機能回復訓練をメインとし、利用者様との交流・会話、入浴補助、送迎等を行って頂きます。レクリエーション、食事介助はありません。	「通い」「泊り」「訪問」サービスを行い、在宅生活を継続できる様、支援を行って頂きます(入浴介助、食事の見守り、トイレの介助等)。	利用者様宅を訪問して身体介護、生活援助等を行って頂きます。
応募要領	介護職経験者で ● 介護職員初任者研修修了者 ● ホームヘルパー2級 どちらかの資格をお持ちの方	介護職経験者で ● 介護職員初任者研修修了者 ● ホームヘルパー2級 どちらかの資格をお持ちの方	介護職経験者で ● ホームヘルパー2級 資格をお持ちの方
雇用形態	フルタイムパート ① 8:30~17:30 ② 8:00~17:00	フルタイムパート ① 8:30~17:30	フルタイムパート ① 8:30~17:30 ② 8:00~17:00
就業場所	多気郡明和町大字坂本1167-1 シルバーセンターすまいる		

【お問い合わせは、0596-53-2828 シルバーセンターすまいる 担当 高山まで】